



# MAX-SAFE PRO

HASZNÁLATI UTASÍTÁS



HU

**BRITAX RÖMER Child Safety EMEA**

[www.britax-roemer.com](http://www.britax-roemer.com) | [contact@britax.com](mailto:contact@britax.com)

# Tartalom

---

<b>1 Szimbólumok magyarázata.....</b>	<b>3</b>
<b>2 Biztonság.....</b>	<b>4</b>
2.1 Használati utasítás.....	4
2.2 Alkalmazási cél.....	4
2.3 Hibás használat.....	4
2.4 Biztonsági utasítások.....	4
<b>3 Beállítások.....</b>	<b>6</b>
3.1 Fejtámla beállítása.....	6
3.2 A helykitöltő rögzítése.....	6
3.3 Ülésbetét használata.....	6
3.4 SICT.....	7
<b>4 Használat a járműben.....</b>	<b>9</b>
4.1 Ülőhely kiválasztása.....	9
4.2 Karikák előkészítése.....	9
4.3 A gyermekülés rögzítése.....	12
4.4 Gyermekülés kioldása.....	16
<b>5 Becsatolás és kicsatolás.....</b>	<b>17</b>
5.1 A gyermek becsatolása.....	17
5.2 Minden utazás előtt ellenőrizze.....	18
5.3 A gyermek kicsatolása.....	18
<b>6 Tisztítás és karbantartás.....</b>	<b>19</b>
6.1 Övzár.....	19
6.2 Huzat.....	19
6.3 Vállpárnák.....	20
6.4 Az elem cseréje.....	20
6.5 Probléma elhárítása.....	21
<b>7 Tárolás és ártalmatlanítás.....</b>	<b>22</b>
7.1 Tárolás.....	22
7.2 Ártalmatlanítás.....	22
<b>8 Kapcsolat.....</b>	<b>23</b>

# 1 Szimbólumok magyarázata

## Figyelmeztetések

A használati utasításban figyelmeztetéseket használunk, hogy felhívjuk a figyelmet a lehetséges veszélyes helyzetekre. A figyelmeztetések az alábbiakról adnak tájékoztatást:

- Veszélyességi szint,
- A veszély típusa és forrása,
- A figyelmen kívül hagyás következményei,
- Veszélyelhárítási intézkedések.

A figyelmeztetéseket a következőképpen ábrázoljuk:

## FIGYELMEZTETÉS

### A veszély típusa és forrása

A figyelmen kívül hagyás következményei

### ► Veszélyelhárítási intézkedések

Veszélyességi szint	Jelentés
VESZÉLY	Olyan veszélyes helyzetet jelöl, amely súlyos sérüléseket vagy halált okoz, ha nem kerülik el.
FIGYELMEZTETÉS	Olyan veszélyes helyzetre figyelmeztet, amely súlyos sérüléseket vagy halált okozhat, ha nem kerülik el.
VIGYÁZAT	Olyan veszélyes helyzetre figyelmeztet, amely könnyű és közepesen súlyos sérüléseket okozhat, ha nem kerülik el.
MEGJEGYZÉS	Olyan műveletekre figyelmeztet, amelyek anyagi károkat okozhatnak.

## Jelek és szimbólumok

 Fontos tudnivalókra hívja fel a figyelmet.

## Egyes kezelési lépések

► ...

### Kezelési lépés

1. Valamilyen műveletre kéri.
2. A kezelési lépések meghatározott sorrendje.
3. ...

### A művelet eredménye

✓ Itt találja a kezelési lépéssor eredményét.

## 2 Biztonság

### 2.1 Használati utasítás

Ez a használati utasítás a termék részét képezi és hozzájárul annak biztonságos használatához. Figyelmen kívül hagyása súlyos, sőt halálos kimenetelű sérüléseket okozhat. Ha valami nem világos, ne használja a terméket, és azonnal vegye fel a kapcsolatot szakkereskedőjével.

- ▶ Olvassa el a használati utasítást.

### 2.2 Alkalmazási cél

Ezt a terméket az UN R129/03 követelményeinek megfelelően méretezték, vizsgálták be és engedélyezték. Ez a termék kizárólag egy gyermek járműben való rögzítésére szolgál. A termék a következő adatok betartása mellett engedélyezett:

Megnevezés	Érték
Testmagasság	61 – 125 cm  ⓘ Használja az ülésbetétet, ha a gyermek testmagassága 61 és 87 cm között van.
Testsúly	≤ 36 kg

A terméket menetirányba néző jármű üléseken használja. Az engedély érvényét veszti, ha a terméken módosításokat végez. Módosításokat kizárólag a gyártó végezhet. A terméken lévő matrica a termék fontos része.

- ▶ A terméken ne végezzen módosításokat.
- ▶ A termékről ne távolítsa el a matricákat.

### 2.3 Hibás használat

- ▶ A terméket ne használja játékszerként.
- ▶ A terméket ne használja ülőalkalmatossággént a járművön kívül, még kipróbálásakor sem.
- ▶ Csak olyan rögzítési pontokat használjon a gyermekülés rögzítéséhez, amelyeket ebben a használati utasításban ismertetünk.
- ▶ A terméket soha ne két pontos övvel rögzítse.
- ▶ Figyeljen arra, hogy a termék soha ne szoruljon be kemény tárgyak közé (autóajtó, ülésínék stb.).
- ▶ A terméket a nedvességtől, folyadékoktól, portól és sóködtől tartsa távol.
- ▶ Ne helyezzen nehéz tárgyakat a termékre.
- ▶ A termék alkatrészeit soha ne zsírozza vagy olajozza meg.
- ▶ Az érzékeny autós ülészetek megsérülhetnek. Használjon Britax Römer gyermekülés alátétet. Ez külön kapható.

### 2.4 Biztonsági utasítások

#### ⚠ FIGYELMEZTETÉS

##### Sérült gyermekülés miatti sérülésveszély

Baleset esetén a gyermekülés megsérülhet anélkül, hogy a sérülés közvetlenül észrevehető volna. Egy további balesetnek súlyos sérülések lehetnek a következményei.

- ▶ Sérült terméket soha ne használjon.
- ▶ Baleset esetén cserélje ki a terméket.
- ▶ A sérült terméket ellenőriztesse a Britax Römer céggel (akkor is, ha leesett a földre).
- ▶ Minden fontos alkatrészt rendszeresen ellenőrizzen sérülésekre vonatkozóan.
- ▶ Győződjön meg arról, hogy minden mechanikus alkatrész működőképes-e.

#### ⚠ FIGYELMEZTETÉS

##### Forró alkatrészek miatti égésveszély

A termék alkatrészei a napsugárzástól felmelegedhetnek. A gyermekek bőre érzékeny és emiatt megsérülhet.

- ▶ Védje a terméket az intenzív közvetlen napsugárzástól, mikor azt nem használja.

#### ⚠ FIGYELMEZTETÉS

##### Életveszély a hőnek vagy hidegnek való kitettség miatt

Ha a gyermeket hosszabb ideig magas hőnek vagy hidegnek teszik ki, sérülés veszélye, sőt életveszély áll fenn.

- ▶ A gyermekeket soha ne hagyja felügyelet nélkül a járműben.

#### ⚠ FIGYELMEZTETÉS

##### Sérülésveszély a be- és kiszállásnál

Veszélyes lehet a járművön kívül, az út szélén tartózkodni.

- ▶ A gyermekülést a járda felőli oldalról rögzítse vagy vegye ki.
- ▶ A gyermeket a járda felőli oldalról rögzítse vagy vegye ki.

## **▲ FIGYELMEZTETÉS**

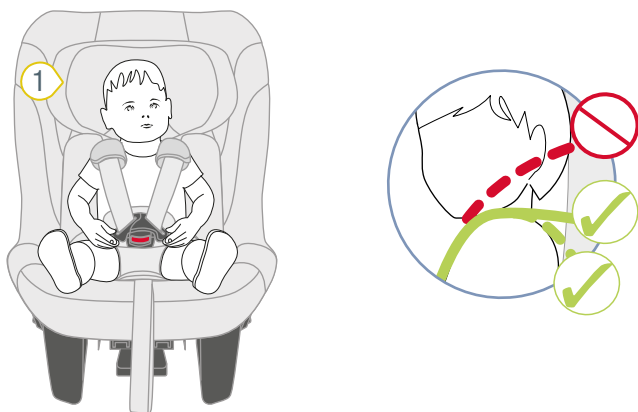
### **Rögzítetlen tárgyak miatti sérülésveszély**

Vészfékezés vagy baleset esetén a rögzítetlen tárgyak és személyek sérülést okozhatnak a jármű többi utasának.

- ▶ A terméket a használati útmutatóban leírtak szerint rögzítse.
  - ▶ Rögzítse a jármű ülésének háttámláit (pl. a lehajtható hátsó ülés legyen rögzítve).
  - ▶ Rögzítsen vagy távolítsa el minden nehéz vagy éles szélű tárgyat a járműben, ill. járműből.
  - ▶ Győződjön meg arról, hogy a járműben minden személy bekötötte-e magát.
  - ▶ Gondoskodjon arról, hogy a termék mindig rögzítve legyen a járműben, még akkor is, ha nincs benne gyermek.
-

## 3 Beállítások

### 3.1 Fejtámla beállítása

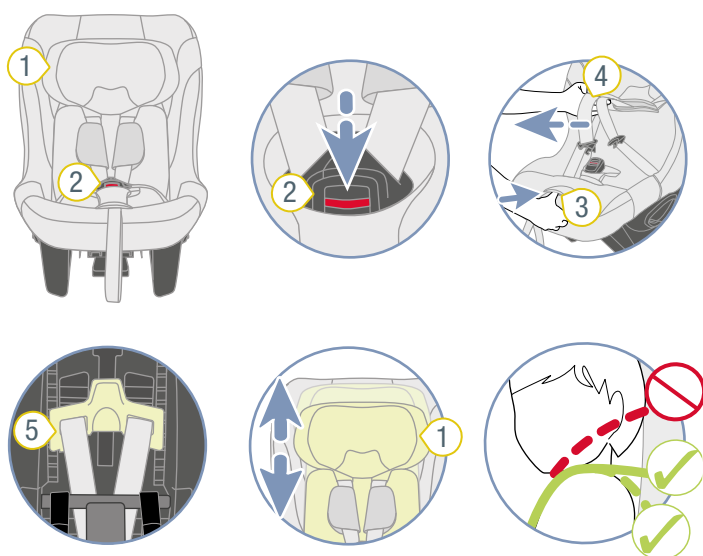


1 Fejtámla

1. Ellenőrizze, hogy a fejtámla **1** megfelelően van-e beállítva.

ⓘ Ha a vállhevederek a gyermek vállmagasságában vagy valamivel alacsonyabban vannak, a fejtámla megfelelően van beállítva.

▶ Ha a fejtámla nincs megfelelően beállítva, akkor tegye a következőket.



1 Fejtámla

2 Övzár

3 Állítógomb

4 Vállhevederek

5 Kioldókar

2. Nyissa ki az övzárát **2** a piros gomb megnyomásával.

3. A heveder kilazításához nyomja meg az állítógombot **3** és ezzel egyidejűleg húzza mindkét vállhevedert **4** előre.

ⓘ A vállpárnák **nincsenek** összekötve a vállhevederekkel. Ha a vállpárnáknál húzza meg, a heveder **nem** lazul ki. Kizárólag a vállhevedereket húzza meg.

4. Billentse fel a kioldókart **5**.

✓ A fejtámla ki van reteszelve.

5. Tolja a fejtámlát **1** megfelelő vállmagasságba.

6. Engedje el a kioldókart **5**.

7. A fejtámla **1** lefele nyomásával ellenőrizze, hogy a fejtámla **1** megfelelően rögzült-e.

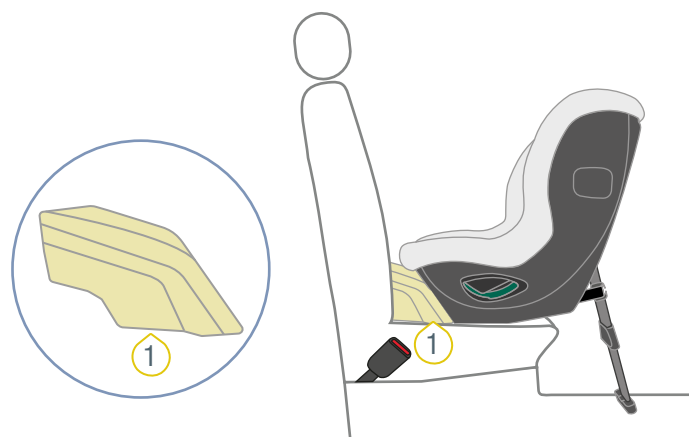
✓ A fejtámla **1** megfelelően be van állítva.

✓ A fejtámla **1** rögzült.

### 3.2 A helykitöltő rögzítése

ⓘ A helykitöltő a szállítási terjedelem része.

ⓘ A helykitöltő plusz lábteret biztosít a gyermek számára. A helykitöltő használata a jármű helykínálatától függ.



1 Helykitöltő

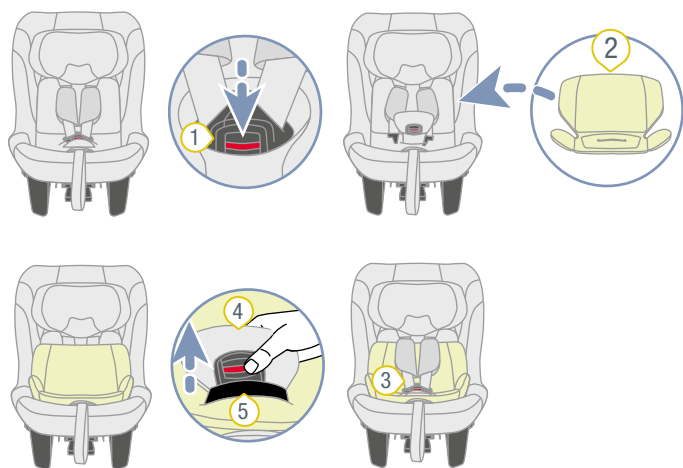
1. Akassza be a helykitöltőt **1** a gyerekülésbe.

2. Folytassa a „Gyerekülés pozicionálása” című fejezettel.

### 3.3 Ülésbetét használata

ⓘ Használja az ülésbetétet, ha a gyermek testmagassága 61 és 87 cm között van.

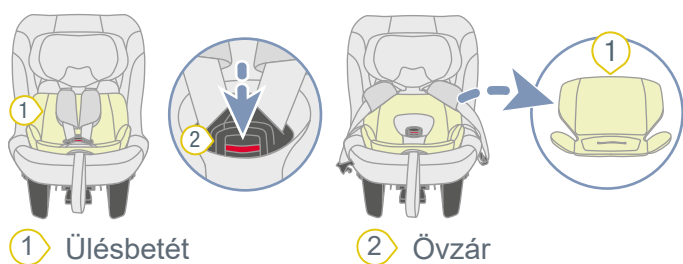
### 3.3.1 Az ülésbetét felhelyezése



1. Övzár  
2. Ülésbetét  
3. Vállheveder  
4. Biztonsági öv huzat  
5. Bemetszés

1. Nyissa ki az övzárat **1** a piros gomb megnyomásával.
2. Helyezze az ülésbetétet **2** a gyermekülésbe.  
*i* Figyeljen az ülésbetét elhelyezési irányára. Útmutatóként használhatja a mosási címkét. A mosási címke az ülésbetét hátulján található, és a gyermekülés felé kell mutatnia.
3. Vezesse át az övzárat **1** és a biztonsági öv huzatot **4** az ülésbetét **2** alsó részén lévő nyílason **5**.
4. Helyezze mindkét vállhevedert **3** az ülésbetét **2** fölé.

### 3.3.2 Az ülésbetét eltávolítása



1. Ülésbetét  
2. Övzár

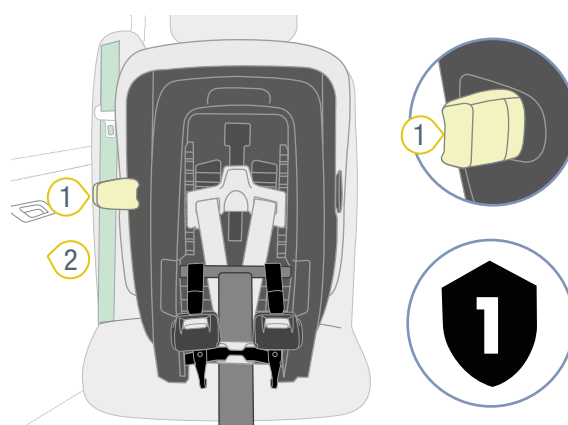
1. Nyissa ki az övzárat **1** a piros gomb megnyomásával.
2. Vegye ki az ülésbetétet **2**.

## 3.4 SICT

*i* SICT (Side Impact Cushion Technology) csökkenti a gyermekekre ható erőket oldalsó ütközés esetén. Minél közelebb van a SICT elem a jármű aajtájához, annál nagyobb a védőhatás.

*i* A SICT elem független a biztosítás típusától. A következő ábrákon az egyszerűség kedvéért az A típusú biztosítás látható.

### 3.4.1 SICT-elem rögzítése



1. SICT-elem  
2. Jármű ajtó

1. Helyezze el a SICT-elemet **1** a gyerekülés mellett oldalt.  
*i* Válassza ki a gyermekülésnek a jármű aajtájához legközelebb eső oldalát. A SICT-elem **táblaszimbóluma** az **1** számmal a gyerekülésen levő SICT-rögzítési pont **táblaszimbólumára** mutat.
2. Tolja a SICT-elemet **1** a SICT-rögzítési pontra.
3. Ellenőrizze a SICT-elem **1** és a jármű aajtaja **2** közötti távolságot.

## MEGJEGYZÉS

### SICT-elem általi dologi károk

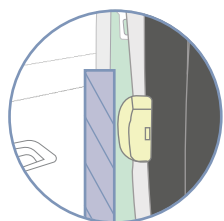
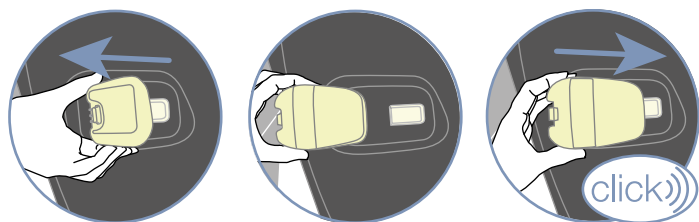
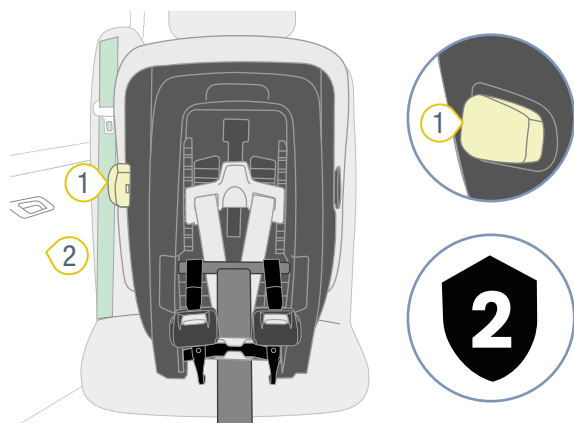
Ritkán előfordul, hogy a jármű ülése és a jármű aajtaja közötti távolság annyira szűk, hogy a SICT-elem érinti a jármű aajtáját. A járműajtó bezárásakor az megkarcolódhat.

- Óvatosan zárja be a jármű aajtáját.
- Gondoskodjon arról, hogy a SICT-elem **ne** érjen hozzá a jármű aajtájához.
- Amennyiben a SICT-elem érinti a jármű aajtáját, akkor **ne** zárja be teljesen az aajtót.

4. Ha a SICT-elem **1** hozzáér a jármű aajtájához **2**, akkor csökkentse a SICT-elem **1** távolságát (lásd "Távolság csökkentése", a köv. oldalon: 8).

*i* Ha a SICT-elem **nem** ér hozzá a jármű aajtájához akkor **nincs** további teendője.

### 3.4.2 Távolság csökkentése



1 SICT-elem

2 Jármű ajtó

1. Tolja el a SICT-elemet 1 SICT-rögzítési ponttól.

ⓘ A SICT-elemnek a gyermekülésről való leszereléséhez relatív nagy erőre van szükség. Fogja meg a SICT-elemet a gyerekülés közelében.

2. Helyezze el a SICT-elemet 1 a gyerekülés mellett oldalt.

ⓘ A SICT-elem **táblaszimbóluma** az 2 számmal a gyerekülésen levő SICT-rögzítési pont **táblaszimbólumára** mutat.

3. Tolja a SICT-elemet 1 a SICT-rögzítési pontra.

4. Ellenőrizze a SICT-elem 1 és a jármű ajtaja 2 közötti távolságot.

## MEGJEGYZÉS

### SICT-elem általi dologi károk

Ritkán előfordul, hogy a jármű ülése és a jármű ajtaja közötti távolság annyira szűk, hogy a SICT-elem érinti a jármű ajtaját. A járműajtó bezárásakor az megkarcolódhat.

- Óvatosan zárja be a jármű ajtaját.
- Gondoskodjon arról, hogy a SICT-elem **ne** érjen hozzá a jármű ajtajához.
- Amennyiben a SICT-elem érinti a jármű ajtaját, akkor **ne** zárja be teljesen az ajtót.

5. Ha a SICT-elem 1 a jármű ajtaját 2 továbbra is érinti, akkor távolítsa el a SICT-elemet (lásd "SICT-elem eltávolítása", a köv. oldalon: 8).

ⓘ Ha a SICT-elem **nem** ér hozzá a jármű ajtajához akkor **nincs** további teendője.

### 3.4.3 SICT-elem eltávolítása



1 SICT-elem

1. A kiválasztott jármű ülésen ne használja a SICT-elemet 1.

2. Tolja el a SICT-elemet 1 SICT-rögzítési ponttól.

ⓘ A SICT-elemnek a gyermekülésről való leszereléséhez relatív nagy erőre van szükség. Fogja meg a SICT-elemet a gyerekülés közelében.

3. Őrizze meg a SICT-elemet 1.

4. Vegye figyelembe a tárolásra vonatkozó útmutatásokat (lásd "Tárolás", a köv. oldalon: 22).

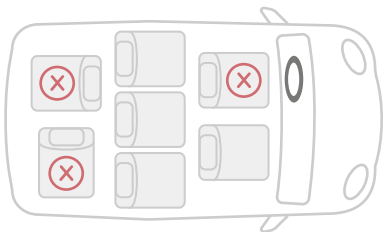


## 4 Használat a járműben

### 4.1 Ülőhely kiválasztása

1. Vegye figyelembe és tartsa be a jármű kézikönyv tudnivalóit.

- ❶ Kizárólag menetirányban beállított jármű ülések engedélyezettek a használatra.



2. Válasszon ki egy megfelelő ülőhelyet.

- ❶ Az általunk ellenőrzött és jóváhagyott jármű ülések megfelelőek. Ezek típuslistánkban találhatóak. A típuslista a következő linken található meg: <https://manuals.britax.com/product/p1049-1>

- ❶ A járműmodellek listáját az UN R129 szabvány követelményeinek megfelelően állítottuk össze, és olyan járműmodelleket tartalmaz, amelyekben a terméket a közzététel időpontjában a használati utasításban szereplő utasítások szerint teszteltük. Az adott járműmodellekre vonatkozó információ azonban nem jelent garanciát a termék adott járműbe történő beszerelésére, ezért felhívjuk vásárlóink figyelmét, hogy a termék helyes beszereléséhez minden esetben a használati utasítás szerint vegyék alapul.

- ❶ Ha a kívánt jármű nem szerepel a típuslistában, forduljon hozzánk tanácsért (lásd "Kapcsolat", a köv. oldalon: 23).

3. A jármű ülések elhelyezését az alábbiak szerint javasoljuk.

#### Első ülésen való használat esetén:

- Az első ülést, amennyire csak lehetséges, tolja hátra.

#### Hátsó ülésen való használat esetén:

- A hátsó ülést, amennyire csak lehetséges, tolja hátra.
- Az első ülést, amennyire csak lehetséges, tolja előre.

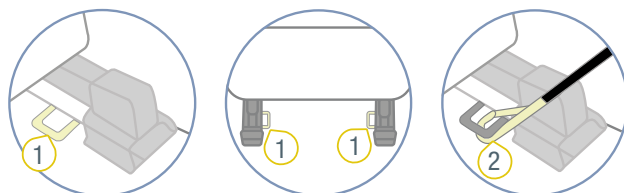
### 4.2 Karikák előkészítése

- ❶ Az alsó tartókengyelek karabinereit be kell akasztani a megfelelő karikákba. Ezek a karikák már eleve jelen lehetnek a járműben. Ha nincsenek megfelelő karikák a járműben, akkor a tartópántokat rögzíteni kell. A tartópántok megfelelő karikákat biztosítanak az alsó tartóhevederek számára.

1. Ellenőrizze, hogy a kiválasztott jármű ülés rendelkezik-e a következő rögzítési változatok valamelyikével.

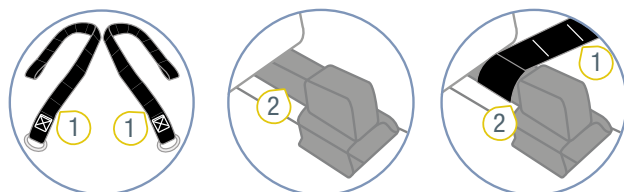
**TIP** További információk a jármű kézikönyvében találhatóak.

- Járműkarika



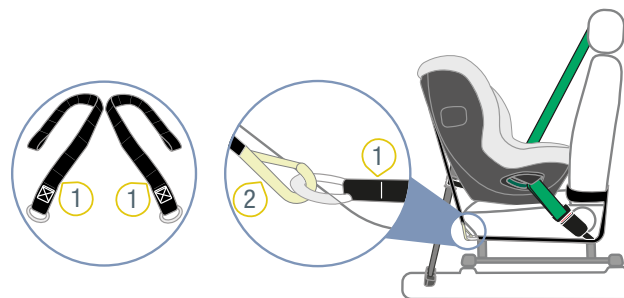
- ❶ Járműkarika
- ❷ Karabiner

- Tartópánt a sínen (a sínek és a járműpadló között rész van)



- ❶ Tartópánt
- ❷ Sín

- Tartópánt az ülés csuklón (jármű ülés ülésfalccal)



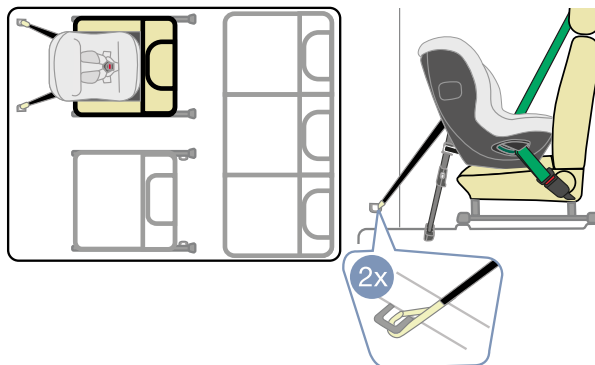
- ❶ Tartópánt
- ❷ Karabiner

2. Válassza a járműben rendelkezésre álló rögzítési változatot.

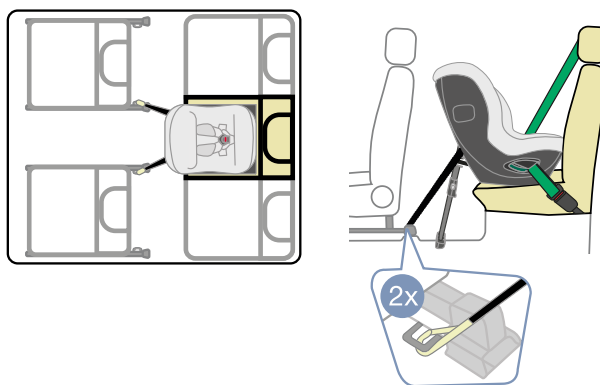
## 4.2.1 Járműkarika használata

❗ Ha a kiválasztott jármű üléshez rendelkezésre állnak karikák, akkor a tartópántokat nem kell rögzíteni. A karabinereket közvetlenül a karikákba kell beakasztani. A karabinerek rögzítése a jármű kiválasztott ülés helyétől függ. A következő jármű ülés helyeket különböztetjük meg.

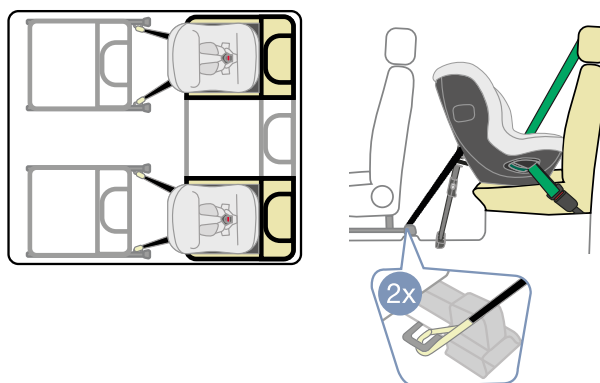
### ▶ Önálló ülés



### ▶ Középső ülés az üléspadon



### ▶ Külső ülés az üléspadon



## 4.2.2 Tartópánt rögzítése a sínen

### MEGJEGYZÉS

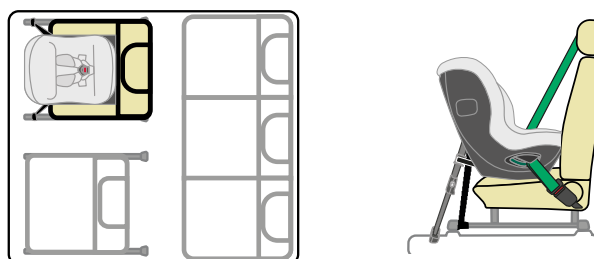
#### Anyagi károk a tartópánt miatt

Ha a jármű műanyag alkatrészein vagy elektromos felszerelésein vezet át a tartópántot, azok megsérülhetnek.

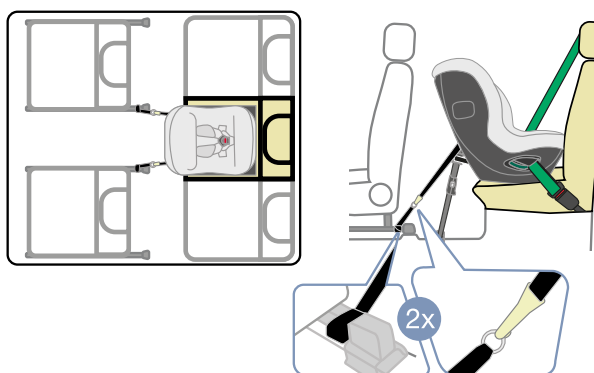
- ▶ Gondoskodjon arról, hogy ne a jármű műanyag alkatrészein vagy elektromos felszerelésein vezesse át a tartópántot.

❗ A tartópántok rögzítése a jármű kiválasztott ülés helyétől függ. A következő jármű ülés helyeket különböztetjük meg.

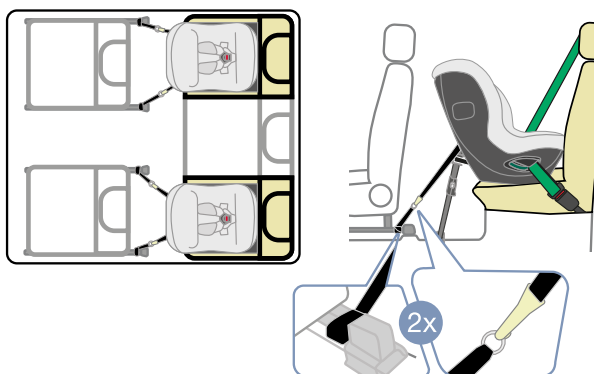
### – Önálló ülés

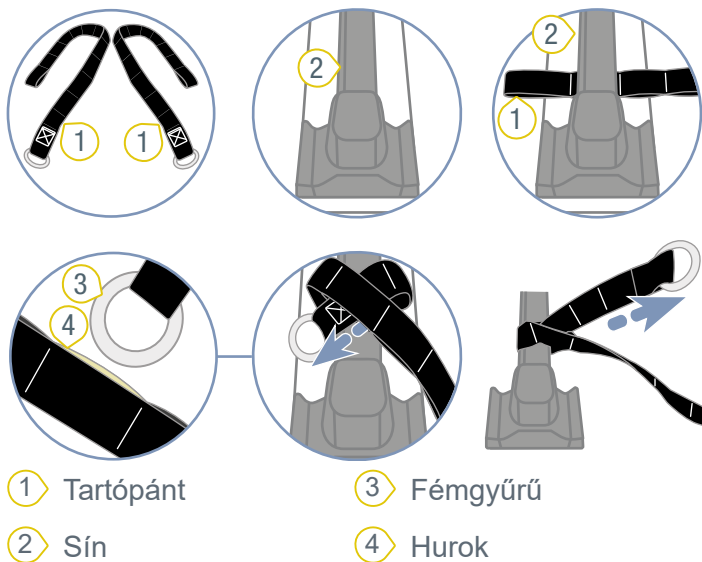


### – Középső ülés az üléspadon



### – Külső ülés az üléspadon





1. Ellenőrizze, hogy a kiválasztott jármű ülés melyik rögzítési változatot teszi lehetővé.
2. Vezesse át a tartópántot 1 a sín 2 körül.
3. Vezesse át a fémgyűrűt 3 az egyik hurkon 4.  
**TIP** Minél szorosabban fekszik rá a tartópánt a sínre, annál jobb.
4. Feszítse meg a hurkolást.  
✓ Ezzel mindkét tartópánt elő van készítve.

#### 4.2.3 Tartópánt rögzítése az ülécscuklón

### MEGJEGYZÉS

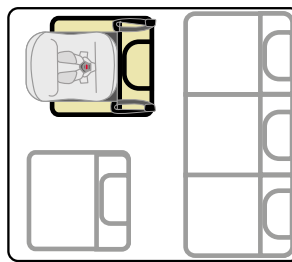
#### Anyagi károk a tartópánt miatt

Ha a jármű műanyag alkatrészein vagy elektromos felszerelésein vezet át a tartópántot, azok megsérülhetnek.

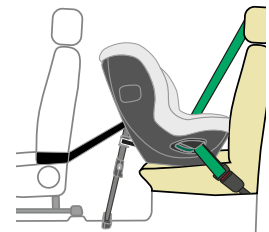
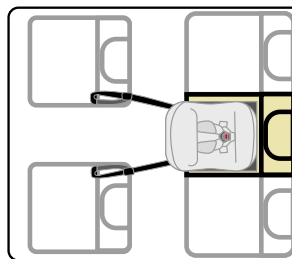
- ▶ Gondoskodjon arról, hogy ne a jármű műanyag alkatrészein vagy elektromos felszerelésein vezesse át a tartópántot.

ⓘ A tartópántok rögzítése a jármű kiválasztott ülés helyétől függ. A következő jármű ülés helyeket különböztetjük meg.

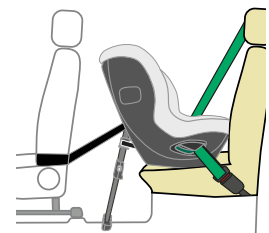
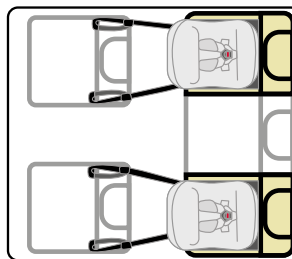
– Önálló ülés



– Középső ülés az üléspadon

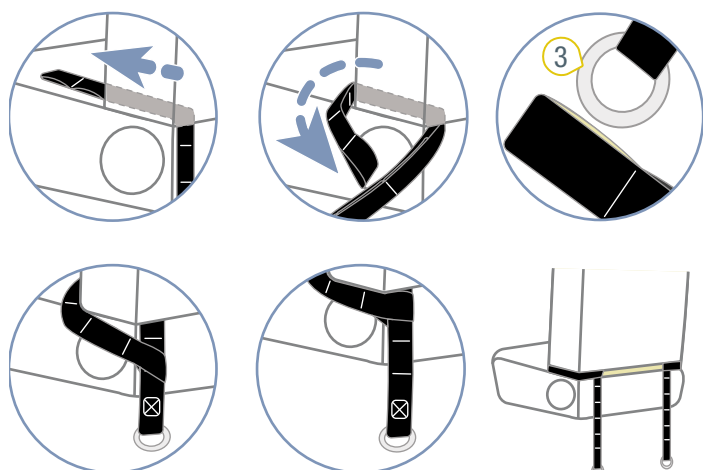
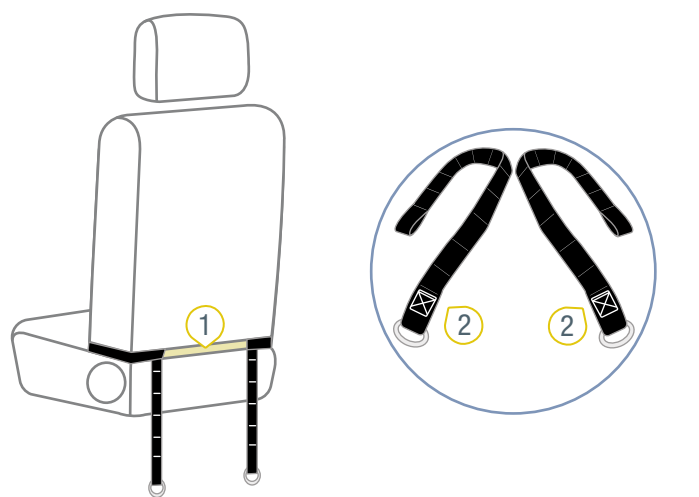


– Külső ülés az üléspadon



## 4.3 A gyermekülés rögzítése

### 4.3.1 Gyermekülés pozícionálása

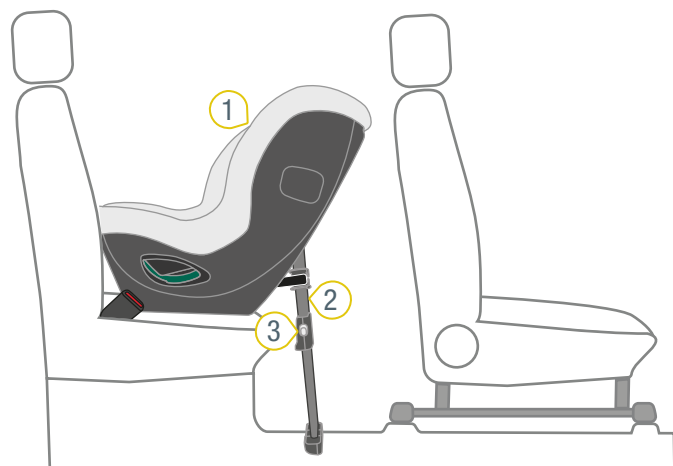


① Ülésfal

② Tartópánt

③ Fémgyűrű

1. Ellenőrizze, hogy a kiválasztott jármű ülés melyik rögzítési változatot teszi lehetővé.
2. Vezesse át a tartópántot **2** az ülésfalra **1** keresztül.
3. Vezesse át a tartópántot **2** az ülészsuklón.
4. Vezesse át a fémgyűrűt **3** az egyik hurkon.  
**TIP** Minél szorosabban fekszik rá a tartópánt az ülészsuklóra, annál jobb.
5. Feszítse meg a hurkolást.  
✓ Ezzel mindkét tartópánt elő van készítve.



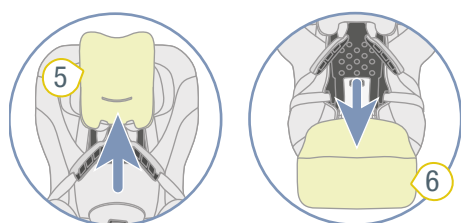
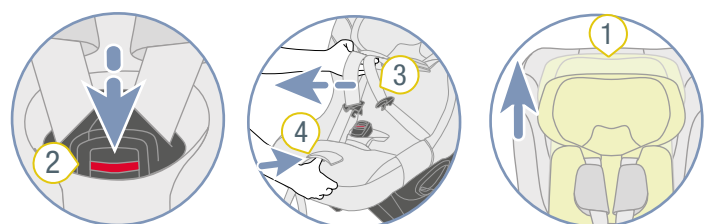
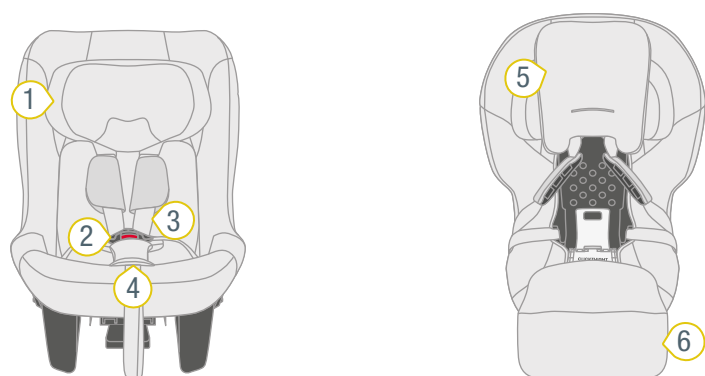
① Gyermekülés

② Támasztóláb

③ Állítógombok

1. Opcionálisan: helyezze el a helykitöltőt (lásd "A helykitöltő rögzítése", a köv. oldalon: 6).  
**i** Habár a következő leírásban a helykitöltő nem szerepel a gyermekülés rögzítésében, azonban a helykitöltő használatára is ugyanúgy érvényes.
2. Helyezze a gyermekülést **1** a kiválasztott jármű ülésre.
3. Hajtsa ki teljesen a támasztólábat **2** a gyermekülésből.
4. Működtesse mindkét állítógombot **3**.  
✓ A támasztóláb kitolódik egészen a padlóig.  
✓ Mindkét állítógomb **3** hallhatóan rögzül.
5. Győződjön meg arról, hogy a gyermekülés nekifekszik-e a jármű ülés háttámlájának.

### 4.3.2 Gyerekülés előkészítése



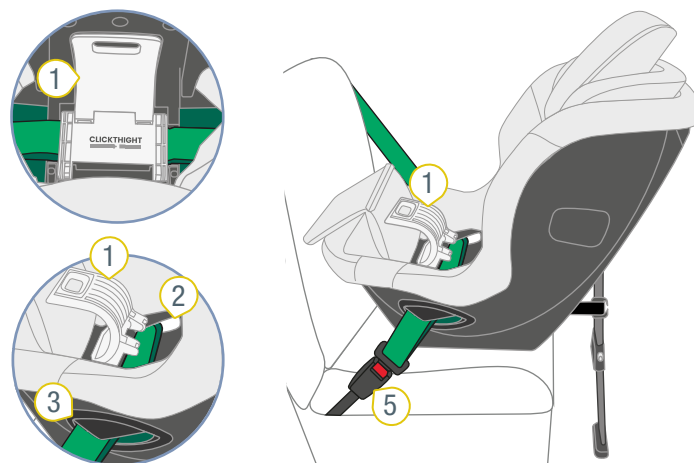
- 1 Fejtámla
- 2 Övzár
- 3 Vállheveder
- 4 Állítógomb
- 5 A fejtámla huzata
- 6 Huzat

1. Nyissa ki az övzárat 2.
2. A heveder kilazításához nyomja meg az állítógombot 4 és ezzel egyidejűleg húzza mindkét vállhevedert 3 előre.

**i** A vállpárnák **nincsenek** összekötve a vállhevederekkel. Ha a vállpárnáknál húzza meg, a heveder **nem** lazul ki. Kizárólag a vállhevedereket húzza meg.

3. Vegye ki az ülésbetétet (lásd "Az ülésbetét eltávolítása", a köv. oldalon: 7).
4. Hajtsa fel a fejtámla huzatát 5.
5. Hajtsa előre a huzatot 6.

### 4.3.3 Jármű biztonsági öv pozicionálása

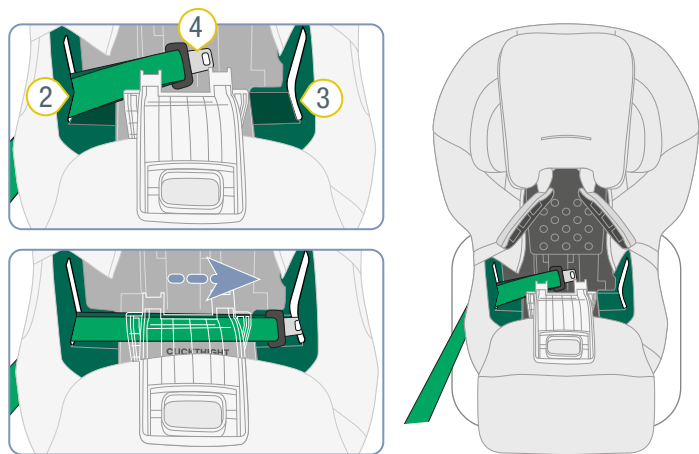
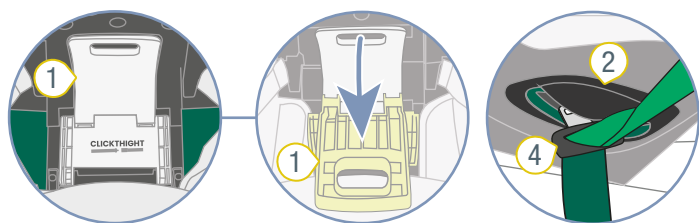


- 1 Billenőfedél
- 2 Első öv bújtoró
- 3 Második öv bújtoró
- 4 Övzárnelyv
- 5 Jármű övzár

1. Nyissa ki a billenőfedeleet 1.

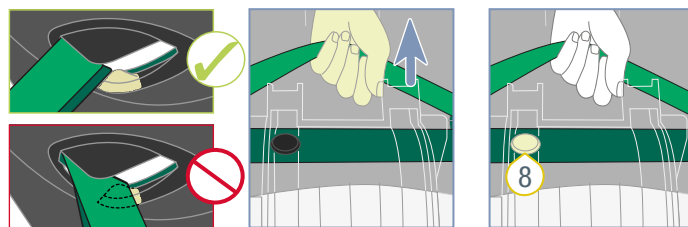
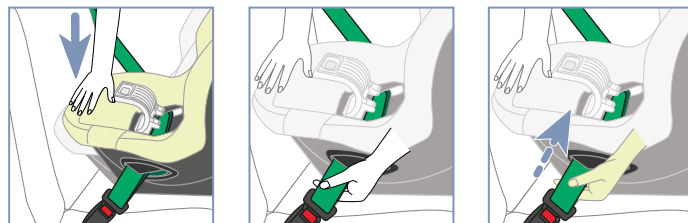
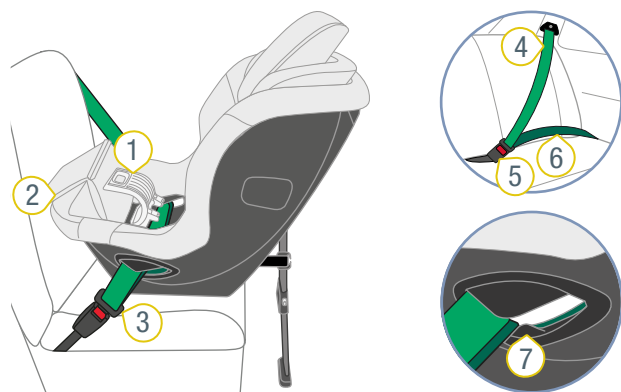
**TIP** A jármű biztonsági övét karhossznyira ajánlott kihúzni. Ez megkönnyíti a biztonsági öv gyermekülésen történő átvezetését.

#### 4.3.4 Jármű biztonsági övének rögzítése



- 1 Billenőfedél
- 2 Első öv bújató
- 3 Második öv bújató
- 4 Övzárnylev
- 5 Jármű övzár

2. Vezesse át az övzárnylevet 4 az első öv bújatón 2.
3. Vezesse át az övzárnylevet 4 a billenőfedél 1 alatt.
4. Vezesse át az övzárnylevet 4 a második öv bújatón 3.
5. Csatolja be az övzárnylevet 4 a jármű övzárába 5.



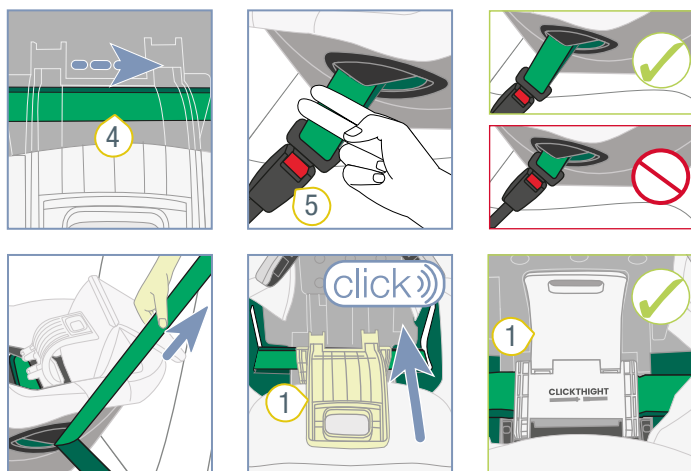
- 1 Billenőfedél
- 2 Gyermekülés lábvége
- 3 Övzárnylev
- 4 Diagonális öv
- 5 Jármű övzár
- 6 Medenceöv
- 7 Övhatároló
- 8 Ütközőelem

1. Egyik kezével támaszkodjon meg a gyermekülés lábvégén 2. Egészen az utolsó műveleti lépésig tartsa lenyomva a lábvéget 2,

**i** A lenyomással biztosítja, hogy a gyermekülés szorosan nekifeküdjön a járműülés kárpitjának. Ez az előfeszítés azért szükséges, hogy stabil legyen a jármű biztonsági övével végzett rögzítés.

2. Az övzárnylev 3 felett fogja meg a diagonális övet 4, és tartsa szorosan.
3. Feszítse meg a medenceövet 6 a diagonális öv 4 meghúzásával.
4. Győződjön meg arról, hogy a medenceöv 6 egyik oldalon sem fekszik fel az övhatárolóra 7.
5. Fogja meg a diagonális övet 4 középen a gyermekülésben.
6. Ellenőrizze, hogy a jármű biztonsági övének ütközőelemei 8 a billenőfedél 1 vagy az öv bújatók területén vannak-e. Ha igen, tolja el a gyermekülést oldalirányban. Ismét feszítse meg a biztonsági övet.

**TIP** Az ütközőelemek 8 lehetnek például szegecsek vagy hurkok.



① Billenőfedél

⑤ Jármű övzár

④ Diagonális öv

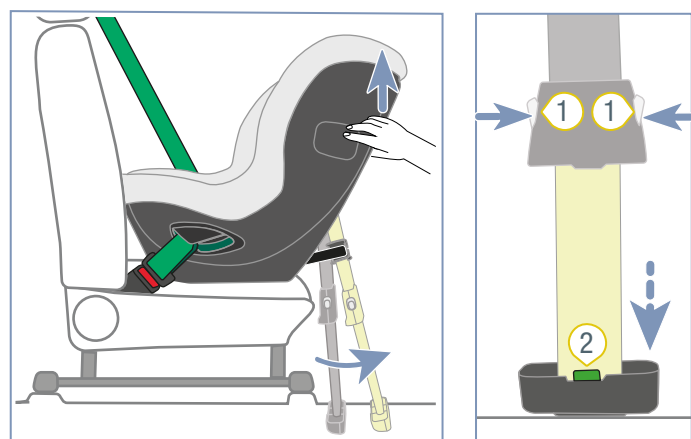
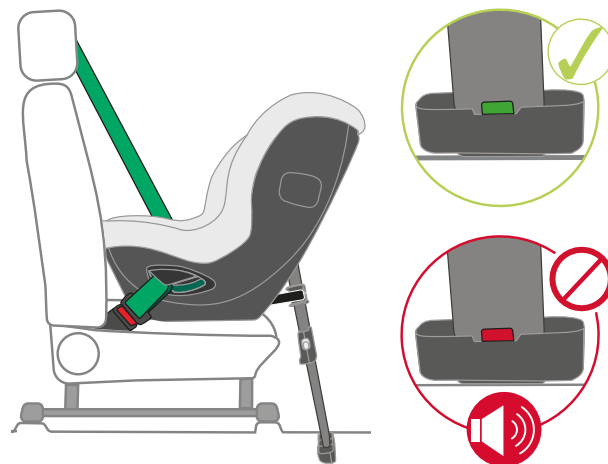
7. Feszítse meg a jármű biztonsági övét a diagonális öv 4 meghúzásával.
  8. Ellenőrizze, hogy a jármű övzára 5 legalább két ujjnyi távolságra vannak-e az öv bújtatóktól. Ha igen, tolja el a gyermekülést oldalirányban. Ismét feszítse meg a biztonsági övet.
  9. Fogja meg a diagonális övet 4 a gyermekülésen kívül.
  10. Feszítse meg a jármű biztonsági övét a diagonális öv 4 meghúzásával.
  11. Rögzítse a jármű biztonsági övét a billenőfedél 1 bezárásával.
- ✓ A billenőfedél hallhatóan rögzül.
  - 12. Engedje el a gyermekülés lábvégét 2.
  - ✓ A jármű biztonsági öve mindenhol feszes.
  - ✓ A billenőfedél zárva van.
  - ✓ A jármű övzára nem fekszik neki az öv bújtatónak.
  - ✓ A jármű biztonsági öve nem az övhatárolónál található.

#### 4.3.5 A huzat elhelyezése

1. Hajtsa vissza a huzatot.
2. Hajtsa le a fejtámla huzatát.
3. Helyezze be az ülésbetétet.

#### 4.3.6 Támasztóláb beállítása

ⓘ A támasztóláb érzékelőket tartalmaz. Ezek segítik a támasztóláb megfelelő rögzítését. Az érzékelők ellenőrzik, hogy a támasztóláb teljesen szét van-e nyitva, megfelelően ki van-e tolva, és a padlón van-e. Ha az ellenőrzés sikertelen, megszólal egy ellenőrző hang. Ez arra utal, hogy a támasztóláb nem megfelelően van rögzítve.

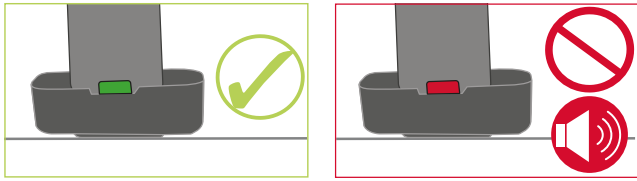


① Állítógombok

② Támasztásjelző

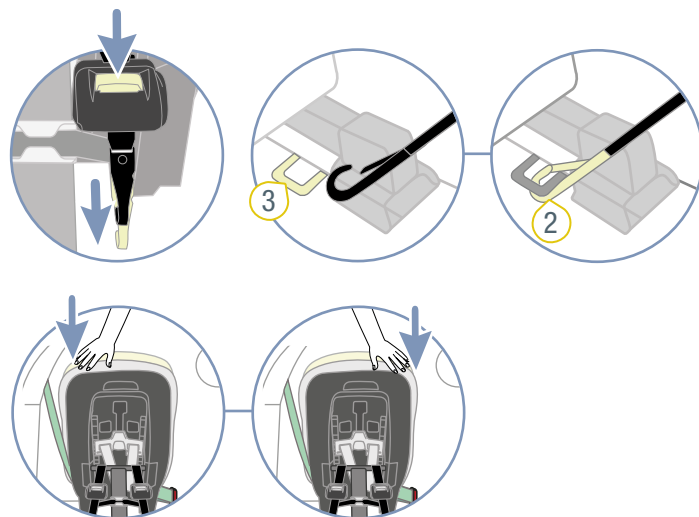
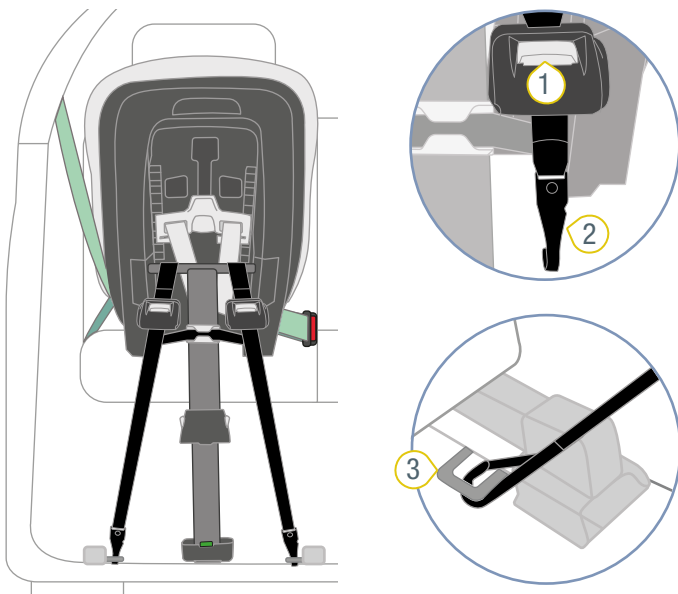
1. Húzza ki a fóliacsíkot az elemtartóból.
- ✓ Megszólal az ellenőrző hang.
- ⚠ **VIGYÁZAT** Ha nem hallható ellenőrző hang, az azt jelenti, hogy az elem lemerült.
  1. Rendszeresen ellenőrizze az elemet.
  2. A lemerült elemet cserélje ki új elemre (lásd "Az elem cseréje", a köv. oldalon: 20).
2. Kissé húzza fel a gyermekülés háttámláját.
3. Hajtsa ki teljesen a támasztólábat a gyermekülésből.
- ✓ A támasztóláb hevederei feszesek.
4. Működtesse mindkét állítógombot 1.
- ✓ A támasztóláb kitolódik egészen a padlóig.
5. Engedje el a gyermekülést és a lábvégét.
- ✓ Mindkét állítógomb 1 hallhatóan rögzül.
- ✓ A támasztásjelző 2 zöld színű.
- ✓ Az ellenőrző hang nem hallható.

**▲ FIGYELMEZTETÉS** Sérülésveszély az instabil támasztóláb miatt. A támasztólábat **soha** ne támassza alá egy tárggyal. Gondoskodjon arról, hogy a támasztóláb stabilan álljon a jármű padlóján.



6. Ha továbbra is hallható ellenőrző hang, vagy a támasztásjelző **2** piros, ismételje meg a támasztóláb beállítását.

#### 4.3.7 Karabiner rögzítése



- ① Gomb
- ② Karabiner
- ③ Karika

1. Tartsa benyomva a gombot **1**.

**TIP** A gomb **1** kioldja az alsó tartóhevedert. Miközben nyomva tartja a gombot **1**, kihúzhatja a karabinert **2**.

2. Húzza ki a karabinert **2**.

3. Akassza be a karabinert **2** az erre a célra szolgáló karikába **3**.

**TIP** A karikák rögzítése már megtörtént a "Karikák előkészítése", a köv. oldalon: 9 fejezetben.

4. Az alsó tartópántok feszességének növeléséhez felváltva nyomja oldalra a gyermekülést.

✓ Mindkét tartópánt meg van feszítve.

#### 4.3.8 SICT-elem rögzítése

▶ A SICT-elem rögzítése (lásd "SICT", a köv. oldalon: 7).

### 4.4 Gyermekülés kioldása

#### ▲ FIGYELMEZTETÉS

##### Rögzítetlen tárgyak miatti sérülésveszély

Vészfékezés vagy baleset esetén a rögzítetlen gyermekülés a jármű utasainál sérülést okozhat.

▶ A gyermekülés mindig legyen rögzítve a járműben, még akkor is, ha nem szállít benne gyermeket.

▶ A gyermekülés jármű ülésről történő leválasztásához fordított sorrendben végezze el a "A gyermekülés rögzítése", a köv. oldalon: 12 fejezet lépéseit.



# 5 Becsatolás és kicsatolás

## 5.1 A gyermek becsatolása

### ⚠ FIGYELMEZTETÉS

#### Sérülésveszély a frontlégzsák miatt

A légzsákokat felnőttek megtartására tervezték. A frontlégzsák hátrafelé néző ülésel együtt történő használata súlyos vagy halálos sérülésekhez vezethet.

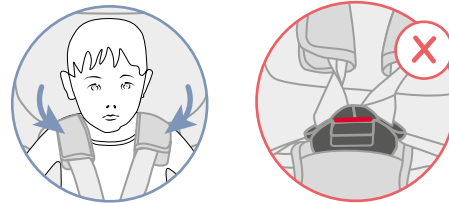
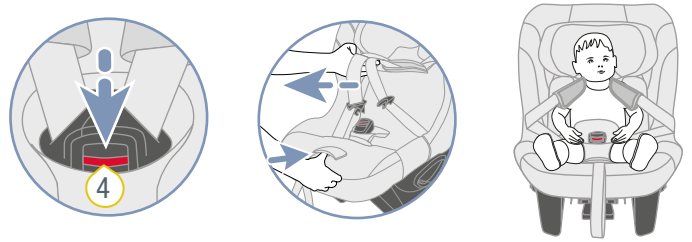
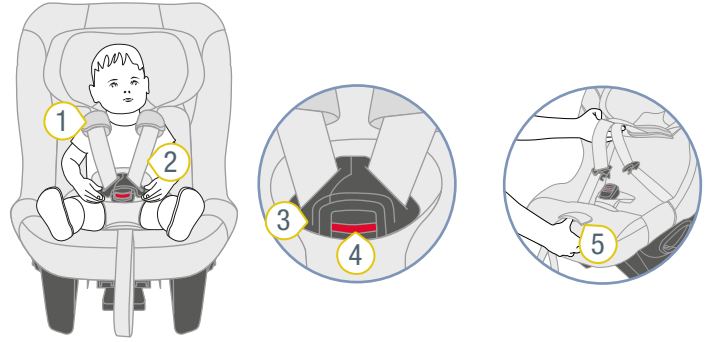
- ▶ Kapcsolja ki a frontlégzsákot
- ▶ Az ülést **soha** ne használja hátrafelé néző helyzetben aktív frontlégzsák esetén.
- ▶ Vegye figyelembe és tartsa be a jármű kézikönyvben lévő utasításokat.

### ⚠ FIGYELMEZTETÉS

#### Sérülésveszély az öv lazasága miatt

A laza öv a jármű biztonsági övének azon része, amelyik nincs megfeszítve a gyermek testén. A laza öv csökkenti a védelmi funkciót.

- ▶ Győződjön meg arról, hogy az övek feszesek-e, és nincsenek-e megcsavarodva.
- ▶ A gyermek ne viseljen vastag ruházatot az öv alatt.



- 1 Vállpárna
- 2 Vállhevederek
- 3 Övzár
- 4 Piros gomb
- 5 Állítógomb

1. A heveder kilazításához nyomja meg az állítógombot **5** és ezzel egyidejűleg húzza mindkét vállhevedert **2** előre.
2. Nyissa ki az övzárát **3** a piros gomb **4** megnyomásával.
3. Helyezze az övzárát **3** előre.
4. Ültesse be a gyermeket az ülésbe.
5. Helyezze a vállhevedereket **2** a gyermek válla fölé.

⚠ **FIGYELMEZTETÉS** Sérülésveszély a gyermek nem megfelelő rögzítése miatt. Győződjön meg arról, hogy a vállhevederek nincsenek-e elfordítva vagy összecserélve.



- 3 Övzár
- 6 Csatnyelvek
- 7 Állítóöv

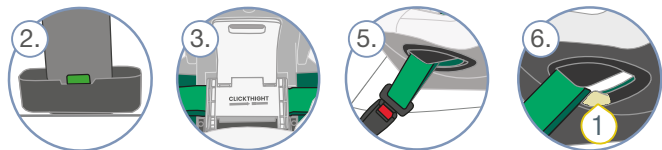
6. Illeszze össze a két csatnyelvet **6**.
7. Dugja az összeillesztett csatnyelveket **6** az övzárba **3**.

- ✓ A csatnyelvek **6** hallhatóan rögzülnek.
- 8. Az öv lazaságának elkerülése érdekében húzza meg a vállhevedereket **2**.
- 9. Húzza az állítóövet **7** addig, míg a vállheveder **2** szorosan fel nem fekszik a gyermek testén.

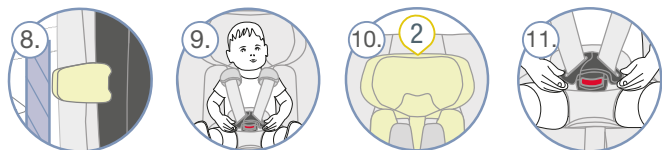
**▲ FIGYELMEZTETÉS** Az altest (a has lágyrésze) sérülésének veszélye. Gondoskodjon arról, hogy a csípővek olyan közel legyenek a gyermek combhajlatához, amennyire csak lehet.

## 5.2 Minden utazás előtt ellenőrizze

A gyermek biztonságának érdekében minden utazás előtt ellenőrizze a következő pontokat.



1. A támasztóláb stabilan áll a jármű padlóján.
2. A támasztóláb támasztásjelzője zöld színű.
3. A billenőfedél zárva van.
4. A jármű biztonsági öve mindenhol feszes.
5. A jármű övzár nem fekszik neki az öv bűjtatónak.
6. A jármű biztonsági öve nem az övhatárolónál található.
7. Az alsó tartóheveder rögzítve van és meg van feszítve.



8. A SICT elem megfelelően van rögzítve.
9. A gyermekülés övei szorosan felfekszenek a gyermek testén anélkül, hogy a gyermeket beszorítanák.
10. A fejtámla megfelelően be van állítva.
11. A gyermek be van csatolva a gyermekülésbe.



12. A vállpárnák a gyermekeken megfelelő helyzetben vannak.
13. Az övek **nincsenek** elfordítva és **nincsenek** összecserélve.
14. A frontlégző ki van kapcsolva.
15. A gyermekülést rendeltetésszerűen használja a gyermek életkorának és testmagasságának megfelelően (lásd "Alkalmazási cél", a köv. oldalon: 4).

## ▲ FIGYELMEZTETÉS

### Sérülésveszély az ellenőrzés hiánya miatt

Menet közben a gyermek megpróbálja kicsatolni magát vagy kioldani a gyermekülést. Ha a gyermek vagy a gyermekülés nincs rögzítve, az súlyos vagy halálos sérülést okozhat.

### Ha a gyermek vagy a gyermekülés nincs rögzítve:

- ▶ Állítsa meg a járművet, amint a forgalmi helyzet ezt lehetővé teszi.
- ▶ Győződjön meg arról, hogy a gyermekülés rögzítve van-e.
- ▶ Győződjön meg arról, hogy a gyermek biztonságosan be van-e csatolva.

**i** Javasoljuk, hogy hosszú utazások esetén tartson rendszeresen szünetet a gyermek jó közérzete érdekében. Adjon lehetőséget gyermekének a mozgásra.

## 5.3 A gyermek kicsatolása

## ▲ FIGYELMEZTETÉS

### Rögzítetlen tárgyak miatti sérülésveszély

Vészfékezés vagy baleset esetén a rögzítetlen gyermekülés a jármű utasainál sérülést okozhat.

- ▶ A gyermekülés mindig legyen rögzítve a járműben, még akkor is, ha nem szállít benne gyermeket.

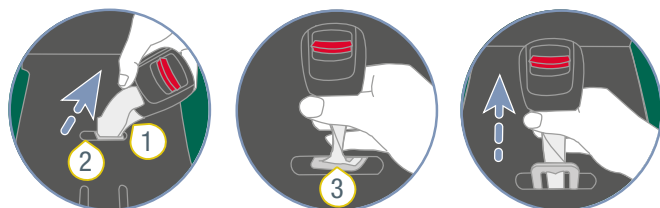
- ▶ A gyermek kicsatolásához nyomja meg az övzár piros gombját.

**i** Lazítsa meg a vállhevedereket, hogy a gyermek kényelmesen be- és kiállhasson a következő utazás előtt.

## 6 Tisztítás és karbantartás

### 6.1 Övzár

#### 6.1.1 Az övzár eltávolítása



① Y-öv

② Nyílás

③ Fémlemez

- ▶ Vegye le az ülés huzatát (lásd "Huzat", a köv. oldalon: 19).
- ▶ Fordítsa az Y-övet **1** a fémlemmel **3** a nyílásba **2**.
- ▶ Tolja a fémlemezt **3** a keskeny szélével előre az övhasítékon keresztül.

ⓘ A fémlemez a gyermekülés alsó részén található, az övzár pozíciójában.

#### 6.1.2 Az övzár tisztítása

1. Áztassa az övzárat legalább egy óráig. Ehhez mosogatószeres meleg vizet használjon.
2. Alaposan öblítse ki az övzárat és szárítsa meg.

#### 6.1.3 Az övzár felhelyezése



① Nyílás

② Fémlemez

1. Csúsztassa a fémlemezt **2** előlről teljesen a nyíláson **1** keresztül.

**TIP** Ügyeljen az övzár irányára.

2. Fordítsa el az Y-övet a fémlemmel **2** együtt 90°-kal, amíg a menetirányra keresztben be nem akad a nyílásba **1**.

**⚠ FIGYELMEZTETÉS** Sérülésveszély a rögzítetlen övzár miatt.

- ▶ Erőteljes húzással győződjön meg arról, hogy az övzár biztonságosan rögzítve van az ülésen.
3. Helyezze vissza a huzatot (lásd "Huzat", a köv. oldalon: 19).

### 6.2 Huzat

#### **⚠ FIGYELMEZTETÉS**

**Sérülésveszély a hiányzó alkatrészek miatt**  
A biztonságos tartás már nem garantált.

- ▶ A terméket nem szabad ülés-huzat nélkül használni.

#### 6.2.1 Huzat levétele

ⓘ A gyermekülés huzata több részből áll.

1. Oldja ki a rögzítéseket.
2. Húzza le egyenként a huzatrészeket a gyermekülésről.

#### 6.2.2 Huzat tisztítása

ⓘ A következő huzatok levehetőek és mosógépben moshatók:

- ▶ a fejtámla huzata.
- ▶ az ülés huzata.
- ▶ az övzár huzata.

- ▶ Vegye figyelembe a huzat mosási címkéjén lévő tudnivalókat.
- ▶ Mossa ki a huzatot 30 °C-on enyhe mosószerrel a mosógép kímélő programjával.
- ▶ A vállpárnák levehetőek és langyos szappanos vízben moshatók.
- ▶ A műanyagrészek és az övek szappanlúggal moshatók.
- ▶ Ne használjon erős tisztítószeret (például oldószert).

#### 6.2.3 A huzat felhelyezése

#### **⚠ FIGYELMEZTETÉS**

**Hiányzó ülés-huzat miatti sérülésveszély**

Az ülés-huzat a gyermekülés szerves biztonsági eleme. Ha az ülés-huzatot nem használja, az súlyos, vagy akár halálos sérüléseket okozhat.

- ▶ Soha ne használja a gyermekülést megfelelő ülés-huzat nélkül.
- ▶ Kizárólag eredeti BRITAX RÖMER pót ülés-huzatokat használjon.
- ▶ Pót ülés-huzatok a szakkereskedőnél kaphatók.

- ▶ A huzat visszahelyezéséhez fordított lépéssorrendben járjon el.

## ⚠ FIGYELMEZTETÉS

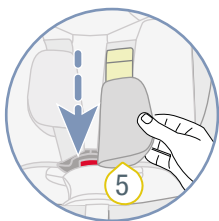
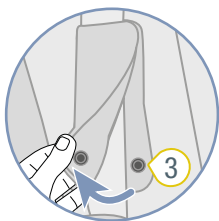
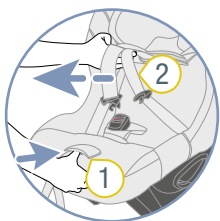
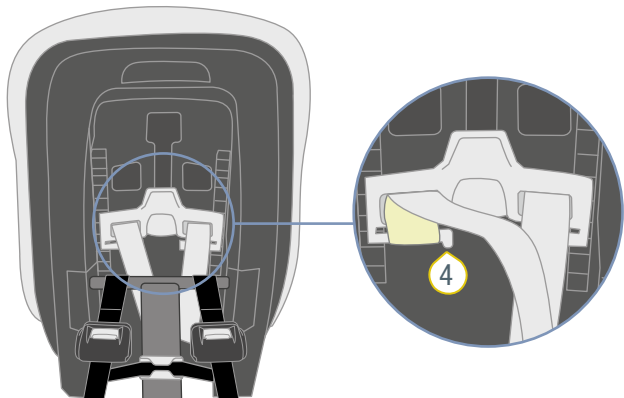
### Sérülésveszély megcsavarodott övek miatt

Az elfordított övek csökkentik a védelmi funkciót.

- ▶ Győződjön meg arról, hogy az övek nincsenek-e elfordítva.
- ▶ Gondoskodjon arról, hogy az övek megfelelően legyenek a huzat övhasítékaiban.

## 6.3 Vállpárnák

### 6.3.1 A vállpárnák levétele



- ① Állítógomb
- ② Vállhevederek
- ③ Nyomógombok
- ④ Műanyag borda
- ⑤ Vállpárna

1. A heveder kilazításához nyomja meg az állítógombot 1 és ezzel egyidejűleg húzza mindkét vállhevedert 2 előre.

ⓘ A vállpárnák **nincsenek** összekötve a vállhevederekkel. Ha a vállpárnáknál húzza meg, a heveder **nem** lazul ki. Kizárólag a vállhevedereket húzza meg.

2. Nyissa ki a vállpárnát 2 az oldalsó patentzáraknál.
3. Akassza ki a vállpárnák alul lévő övhurkait a műanyag bordákból 4.

ⓘ A vállpárnák övhurokjai egyszerűbben kiakaszthatók a műanyag bordákból, ha kissé meghúzza a vállhevederek végét.

4. Húzza ki a vállpárnákat 1 előre az övhasítékokból.

### 6.3.2 A vállpárnák behelyezése

## ⚠ FIGYELMEZTETÉS

### Sérülésveszély a vállpárnák hiánya miatt

A vállpárnák a gyermekülés szerves biztonsági elemei. Ha a vállpárnákat nem használja, az súlyos, vagy akár halálos sérüléseket okozhat.

- ▶ Soha ne használja a gyermekülést megfelelő vállpárnák nélkül.
- ▶ Kizárólag eredeti BRITAX RÖMER vállpárnákat használjon.

- ▶ A vállpárnák visszahelyezéséhez fordított lépéssorrendben járjon el.

## ⚠ FIGYELMEZTETÉS

### Sérülésveszély az elfordított vállpárnák miatt

Az elfordított övek csökkentik a védelmi funkciót.

- ▶ Győződjön meg arról, hogy a vállpárnák és az övek nincsenek-e elfordítva vagy összecserélve.
- ▶ Gondoskodjon arról, hogy a vállhevederek a vállpárnákban a fekete takaróperem alatt legyenek.

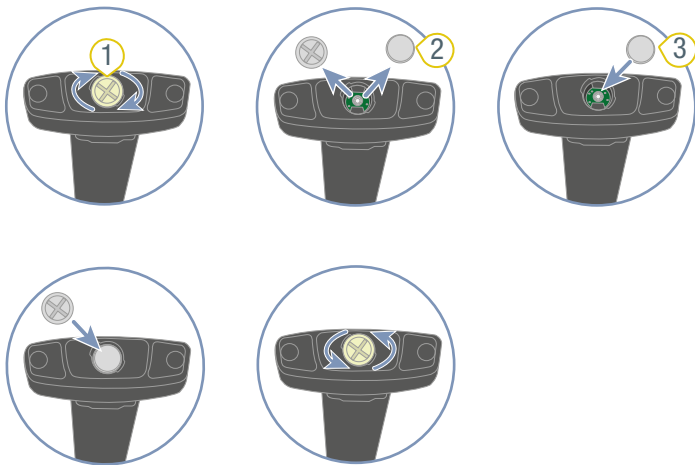
## 6.4 Az elem cseréje

## ⚠ FIGYELMEZTETÉS

### Marás és lenyelés veszélye

Ha az elemet lenyeli, az életveszélyes sérüléseket okozhat.

- ▶ Az elemeket mindig úgy tárolja, hogy gyerekek ne férhessenek hozzá.



① Fedél

③ Új elem

② Lemerült elem

1. Oldja ki a fedelet 1.

**TIP** A fedél egy érmével oldható ki.

2. Vegye ki a lemerült elemet 2.

3. A lemerült elemet 2 megfelelően ártalmatlanítsa.

4. Helyezzen be egy CR1632 típusú új elemet 3.

**⚠ FIGYELMEZTETÉS** Sérülésveszély a helytelen használat miatt

- ▶ Soha ne használjon olyan elemet, amelyen szivárgás vagy repedés látható.
- ▶ Az elemet ne tegye ki nagy hőnek vagy tűznek. Az elem megrepedhet vagy felrobbanhat.
- ▶ Ne használjon újratölthető elemet.
- ▶ Vegye figyelembe az elem csomagolásán lévő biztonsági tudnivalókat.

5. Vegye figyelembe a pólusok irányát.

① Az elemet úgy helyezze el, hogy a negatív pólus a támasztóláb felé nézzen.

6. Rögzítse a fedelet 1.

## 6.5 Probléma elhárítása

### Övzár

Az övzár a gyermekülés szerves része, és a gyermek biztonsága szempontjából fontos funkciókat tölt be. Gondoskodjon arról, hogy az övzár kifogástalanul működjön.

### Lehetséges problémák:

- A piros kioldógomb megnyomása után a csatnyelvek csak lassan nyomódnak ki.
- A csatnyelvek nem rögzülnek.
- A csatnyelvek rögzülnek, de nem hallhatóan.
- A csatnyelvek csak nehezen nyomhatók az övzárba.
- Az övzár kinyitásához nagy erőre van szükség.

### Megoldás:

- ▶ Tisztítsa meg az övzárát (lásd "Övzár", a köv. oldalon: 19).

# 7 Tárolás és ártalmatlanítás

---

## 7.1 Tárolás

Ha hosszabb ideig nem használja a terméket, kérjük, vegye figyelembe az alábbi információkat.

- ▶ A terméket biztonságos és száraz helyen tárolja.
- ▶ A 20 és 25 °C közötti tárolási hőmérsékletet tartsa be.
- ▶ Ne helyezzen nehéz tárgyakat a termékre.
- ▶ Ne tárolja a terméket hőforrások mellett vagy közvetlen napfénynek kitéve.
- ▶ Védje a terméket a nedvességtől, folyadékotól, portól és sóködtől.

## 7.2 Ártalmatlanítás

- ▶ A terméket ne szerelje szét.
- ▶ Az elemet az elemekhez való konténerben ártalmatlanítsa.



- ▶ Akadályozza meg harmadik személy számára a hibás termék használatát.

① Vágja át a vállhevedert.

Távolítsa el az engedélyező címkét.

- ▶ Kérjük, tartsa be az Ön országában hatályos hulladékkezelési előírásokat.

## 8 Kapcsolat

---

Bármilyen kérdés esetén forduljon hozzánk:

BRITAX RÖMER Child Safety EMEA

[www.britax-roemer.com](http://www.britax-roemer.com)

[contact@britax.com](mailto:contact@britax.com)

BRITAX RÖMER Kindersicherheit GmbH

Theodor-Heuss-Straße 9

89340 Leipheim

Németország