

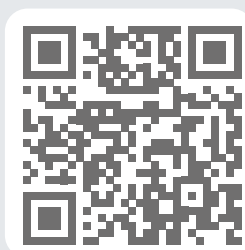
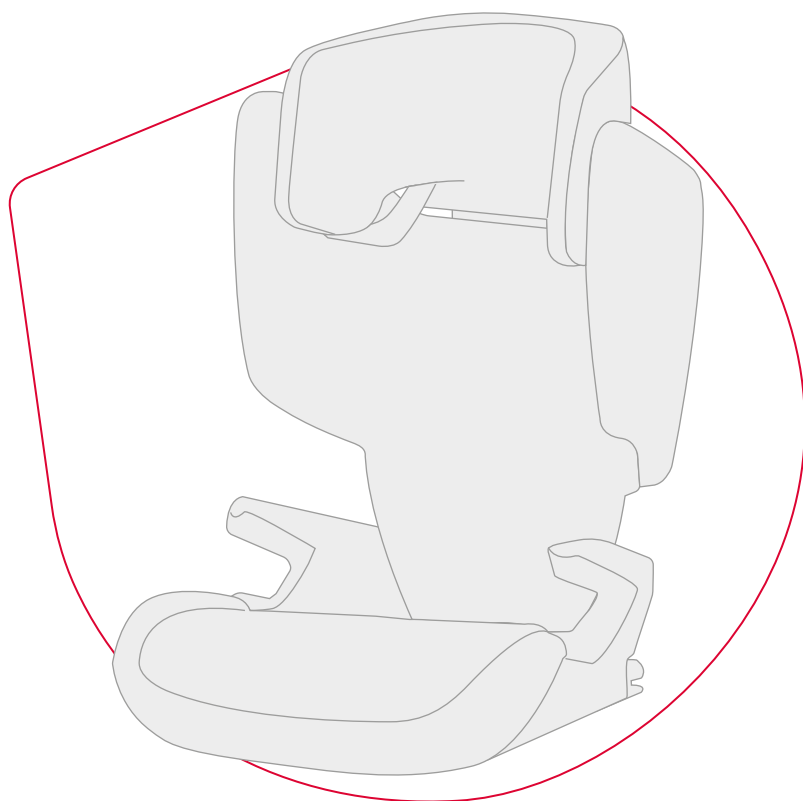
HU

HASZNÁLATI ÚTMUTATÓ

britax
römer

DISCOVERY PLUS 2

<https://manuals.britax.com/product/P1061-1>



01

QR CODE

02

SCAN



03

READ



BRITAX RÖMER Child Safety EMEA

www.britax-roemer.com | contact@britax.com

1. Biztonság

1.1. Használati útmutató

Ez a használati útmutató a termék részét képezi és hozzájárul annak biztonságos használatához. Figyelmen kívül hagyása súlyos, sőt halálos kimenetelű sérüléseket okozhat. Ha valami nem világos, **ne** használja a terméket, és azonnal vegye fel a kapcsolatot szakkereskedőjével.

- ▶ Olvassa el a használati útmutatót.
- ▶ Amennyiben a terméket harmadik személynek továbbadja, mellékelje hozzá a használati útmutatót is.

1.2. Alkalmazási cél

Ezt a terméket a gyermekek biztonságát szolgáló felszerelésekre vonatkozó UN ECE R129/03 európai szabvány követelményeinek megfelelően méretezték, vizsgálták be és engedélyezték. Ez a termék kizárólag egy gyermek járműben való rögzítésére szolgál.

A gyermek testmagassága: 100 cm – 150 cm

Egyes járművekben a gyermekülés fejtámlája a helyszűke miatt nem húzható ki teljesen. Az ilyen járműveknél a gyermekülést kizárólag 100 cm és 135 cm testmagasság között használja.

Az engedély érvényét veszti, ha a terméken módosításokat végez. Módosításokat kizárólag a gyártó végezhet.

A terméken lévő matrica a termék fontos része.

- ▶ Ne végezzen módosításokat.
- ▶ A matricát ne távolítsa el.

1.3. Biztonsági utasítások

Sérült gyermekülés miatti sérülésveszély

10 km/h-nál nagyobb becsapódási sebességű baleset esetén a gyermekülés megsérülhet anélkül, hogy a sérülés közvetlenül észrevehető volna. Egy további balesetnek súlyos sérülések lehetnek a következményei.

- ▶ Baleset után a terméket cserélje ki.
- ▶ A sérült terméket ellenőriztesse (akkor is, ha leesett a földre).
- ▶ Minden fontos alkatrészt rendszeresen ellenőrizzen sérülésekre vonatkozóan.
- ▶ Győződjön meg arról, hogy minden mechanikus alkatrész tökéletesen működik-e.
- ▶ A termék alkatrészeit soha ne zsírozza vagy olajozza.
- ▶ A sérült terméket megfelelően ártalmatlanítsa.

Forró alkatrészek miatti égésveszély

A termék alkatrészei a napsugárzástól felmelegedhetnek. A gyermekek bőre érzékeny és emiatt megsérülhet.

- ▶ Védje a terméket a közvetlen és intenzív napsugárzástól, mikor azt nem használja.

Becsípődés veszélye a mozgó háttámla miatt

A háttámla felhajtásakor ujjja a háttámla és az üléspárnák közé szorulhat.

- ▶ Ne nyúljon oda.

Helytelen összeszerelés miatti sérülésveszély

Amennyiben a terméket a használati útmutatóban leírtaktól eltérően szereli össze vagy használja, annak súlyos vagy halálos kimenetelű sérülés lehet a következménye.

- ▶ A gyermekülést **soha ne** kétpontos biztonsági övvel rögzítse.
- ▶ Kizárólag menetirányban vagy a menetiránnyal szemben beállított jármű ülésen használja.
- ▶ Vegye figyelembe és kövesse a jármű kézikönyvben lévő utasításokat.

Sérülésveszély a frontlégzsák miatt

A légzsákokat felnőttek megtartására tervezték.

Ha a gyermekülés túl közel van a frontlégzsákhoz, az könnyű vagy súlyos sérüléseket okozhat.

- ▶ Ha a gyermekülés az első utasülésen van rögzítve, akkor tolja hátra az első utasülést.
- ▶ Ha a gyermekülés a második vagy a harmadik ülés soron van rögzítve, akkor tolja előre az adott elülső ülést.
- ▶ Vegye figyelembe és kövesse a jármű kézikönyvben lévő utasításokat.

Sérülésveszély a támaszfelület hiánya miatt

Szükséges, hogy a gyermekülés hátsó része teljes felületén felfeküdjön a jármű ülésén. Ha a jármű ülés fejtámlája ezt akadályozza, akkor tegye a következőket.

- ▶ Győződjön meg arról, hogy a jármű kézikönyve szerint megengedett-e a fejtámla eltávolítása.
- ▶ Ha az **megengedett**, akkor távolítsa el a fejtámlát a jármű kézikönyvben leírtak szerint. A fejtámlát rögtön azután helyezze vissza, ha a gyermekülést már nem használja a jármű ülésen.
- ▶ Ha a fejtámla eltávolítása **tilos**, akkor válasszon másik jármű ülést.

Sérülésveszély a túl hosszú övzár miatt

Az övzár helyzete befolyásolja a gyermekülés védelmi funkcióját.

- ▶ Válasszon másik jármű ülést, ha a jármű övzár a sötétzöld övbújtatóban vagy az előtt van.
- ▶ Kétség esetén forduljon a szakkereskedőhöz.

Sérülésveszély használat közben

A járműben a hőmérséklet gyorsan, veszélyesen megnövekedhet. Ezenkívül veszélyes lehet az út szélén való kiszállás.

- ▶ A gyermeket soha ne hagyja felügyelet nélkül a járműben.
- ▶ A gyermeket kizárólag a járdá felőli oldalról helyezze be vagy vegye ki.
- ▶ Hosszú utazások során tartson rendszeresen szünetet, hogy gyermeke mozoghasson és játszhasson.

Rögzítetlen tárgyak miatti sérülésveszély

Vészfékezés vagy baleset esetén a rögzítetlen tárgyak és személyek sérülést okozhatnak a jármű többi utasának.

- ▶ **Soha** ne tartsa gyermekét az ölében.
- ▶ Rögzítse a jármű üléseinek háttámláját (pl. a lehajtható hátsó ülés legyen rögzítve).
- ▶ A járműben (pl. a kalaptartón) minden nehéz vagy éles szélű tárgyat rögzítsen.
- ▶ Ne állítson tárgyakat a lábtérbe.
- ▶ Gondoskodjon arról, hogy a járműben minden személy biztonsági öve be legyen kapcsolva.
- ▶ Gondoskodjon arról, hogy a termék mindig rögzítve legyen a járműben, még akkor is, ha nincs benne gyermek.

Sérülésveszély, ha a gyermek nincs rögzítve

Ha a gyermek megpróbálja kinyitni a jármű biztonsági övének csatját, súlyos vagy halálos kimenetelű sérülés veszélye áll fenn vészfékezéskor vagy baleset esetén.

- ▶ A lehető leghamarabb biztonságosan állítsa le a járművet.
- ▶ Ellenőrizze, hogy a gyermekülés megfelelően van-e rögzítve.
- ▶ Győződjön meg arról, hogy a gyermek megfelelően van-e bekötve.
- ▶ Magyarázza el a gyermeknek a következményeket és a veszélyeket.

Kerülje el a termék sérülését

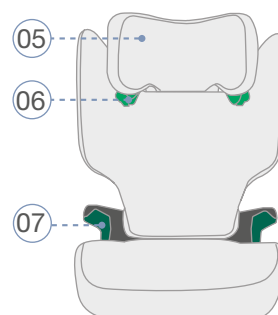
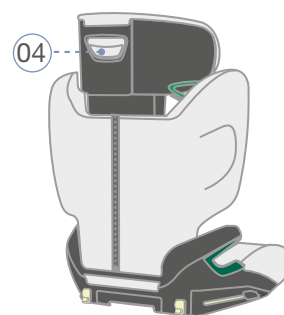
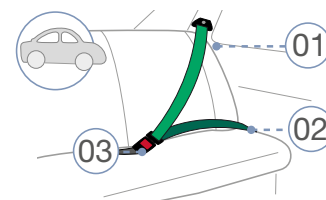
- ▶ A terméket soha ne használja rögzítetlenül, még kipróbálásakor sem.
- ▶ A termék nem játékszer.
- ▶ Figyeljen arra, hogy a gyermekülés soha ne szoruljon be kemény tárgyak közé (autóajtó, ülésínek stb.).
- ▶ Ha a gyermekülést nem használja, azt biztonságos helyen tárolja.
- ▶ A terméket a nedvességtől, folyadékoktól, portól és sóködtől tartsa távol.
- ▶ Ne helyezzen nehéz tárgyakat a gyermekülésre.
- ▶ Ne tárolja a gyermekülést hőforrások mellett vagy közvetlen napfénynek kitéve.

Így kerülje el a jármű sérülését

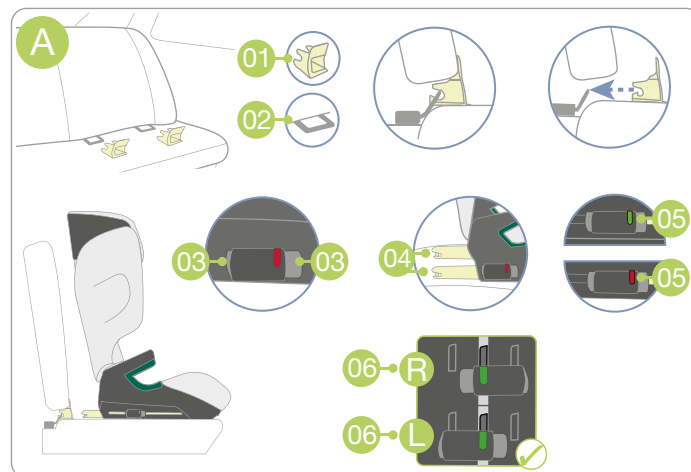
- ▶ A jármű érzékeny üléshezatai megsérülhetnek.
- ▶ Használjon BRITAX RÖMER gyermekülés alátétet. Ez külön kapható.

2. Termékáttekintés

- 01 Diagonális öv
- 02 Medenceöv
- 03 Jármű övzár
- 04 Állítógomb
- 05 Fejtámla
- 06 Világoszöld övtartó
- 07 Sötétzöld övbújtató



- A ISOFIX
- 01 Bevezető segédelem
- 02 ISOFIX tartókengyel
- 03 ISOFIX gombok
- 04 ISOFIX rögzítőkarok
- 05 ISOFIX indikátor
- 06 ISOFIX pozíció J B



3. Kapcsolat

Bármilyen kérdés esetén forduljon hozzánk.

BRITAX RÖMER Child Safety EMEA
www.britax-roemer.com
contact@britax.com

BRITAX RÖMER Kindersicherheit GmbH
Theodor-Heuss-Straße 9
89340 Leipheim
Németország

4. Használat a járműben

4.1. Ülőhely és beépítési mód kiválasztása

Válasszon ki egy megfelelő ülőhelyet.

- Az i-Size engedéllyel rendelkező járműülések erre alkalmasak. Rögzítse a gyermekülést ISOFIX-szel és hárompontos biztonsági övvel, lásd 3. oldal.
- A Britax Römer által ellenőrzött és jóváhagyott ISOFIX tartókengyellel ellátott járműülések megfelelőek. Ezeket a FIT FINDER®-ben a www.britax-roemer.com cím alatt, vagy közvetlenül a következő QR-kód segítségével találja meg. Rögzítse a gyermekülést ISOFIX-szel és hárompontos biztonsági övvel, lásd 3. oldal.



DISCOVERY PLUS 2

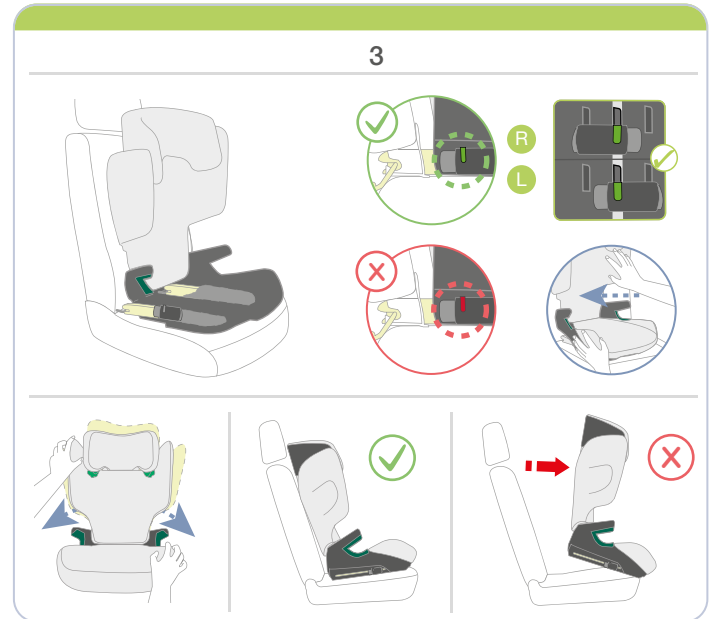
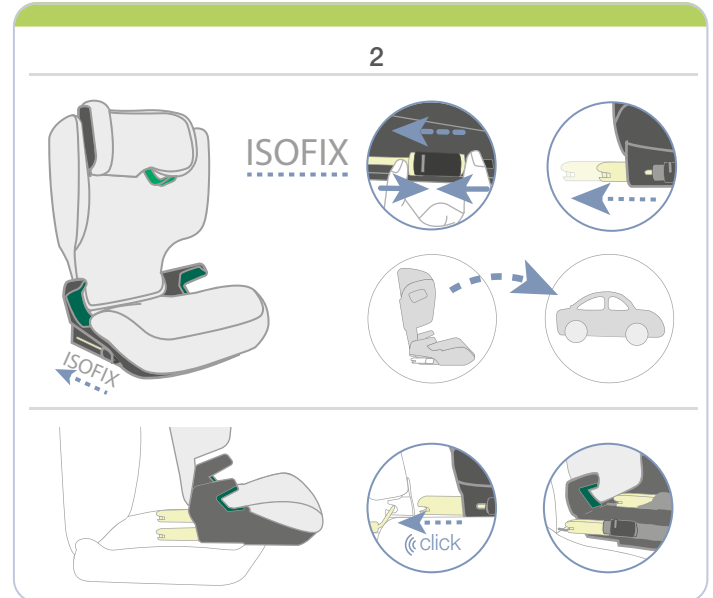
- Az ECE R16 (vagy hasonló szabvány) szerint jóváhagyott hárompontos biztonsági övekkel ellátott járműülések megfelelőek. Rögzítse a gyermekülést hárompontos biztonsági övvel, lásd 4. oldal.

4.2. Gyermekülés rögzítése ISOFIX-szel és hárompontos biztonsági övvel

4.2.1. Bevezető segédelemek felszerelése

A bevezető segédelemek megkönnyítik a gyermekülés ISOFIX rögzítőkarjainak a jármű ülés ISOFIX tartókengyeleivel való összekötését. Bizonyos járművekben beépített bevezető segédelemek vannak. Ellenőrizze, hogy járműve rendelkezik-e beépített bevezető segédelemmel. Amennyiben járműve nem rendelkezik vele, a Britax Römer javasolja a bevezető segédelemek használatát. Ezek **nem** tartoznak a gyerekülés szállítási terjedelmébe.

4.2.2. Az ISOFIX rögzítése



↳ A gyermekülés a járműben rögzítve van.

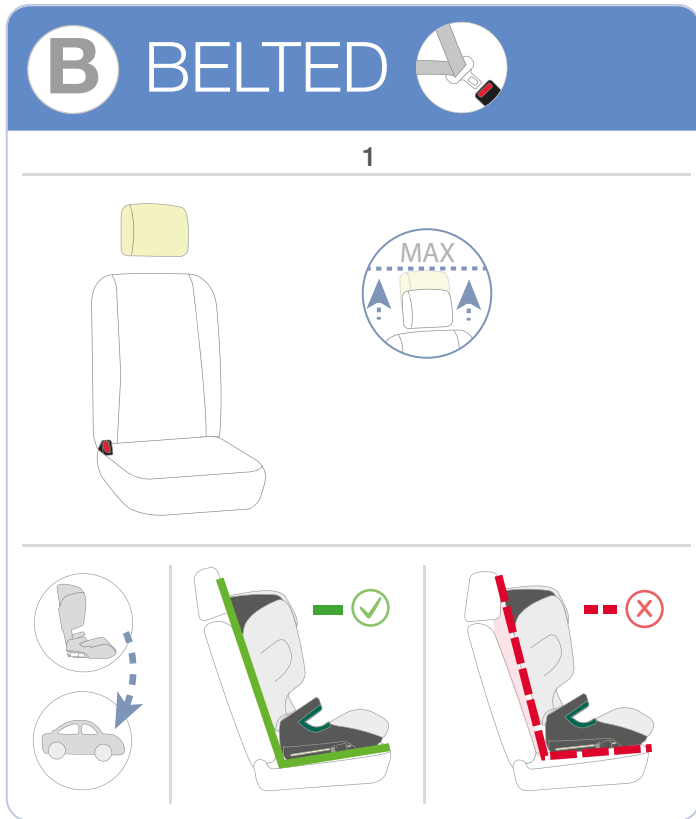
4.2.3. A gyermek becsatolása

- ▶ Csatolja be gyermekét, lásd „5. A gyermek becsatolása“ az 5. oldalon.

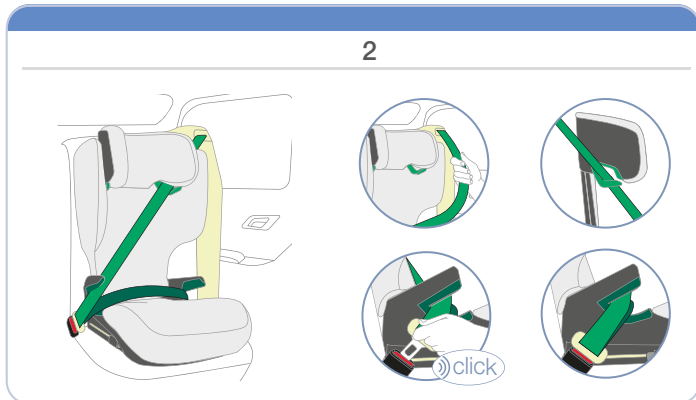


4.3. Gyermekekülés rögzítése hárompontos biztonsági övvel

4.3.1. Gyermekekülés pozícionálása



4.3.2. Hárompontos biztonsági öv rögzítése



⚠ VIGYÁZAT! Az üres gyermekülést minden utazás előtt rögzíteni kell.

4.3.3. A gyermek becsatolása

↳ A gyermekülés a járműben rögzítve van.

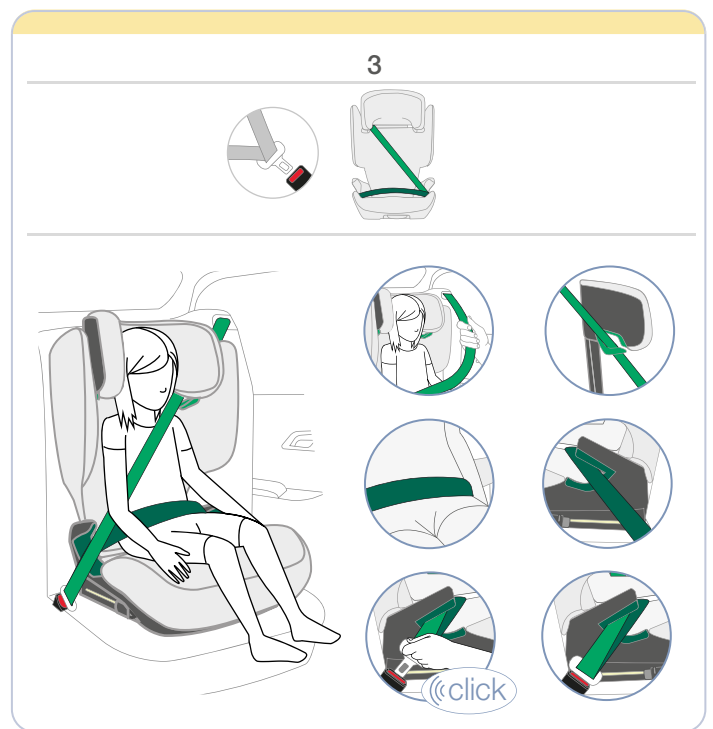
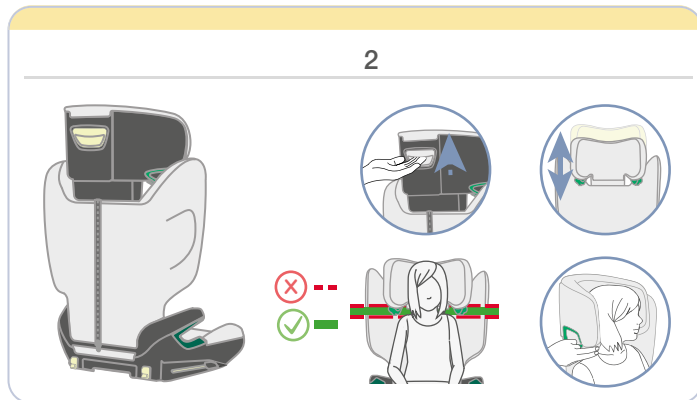
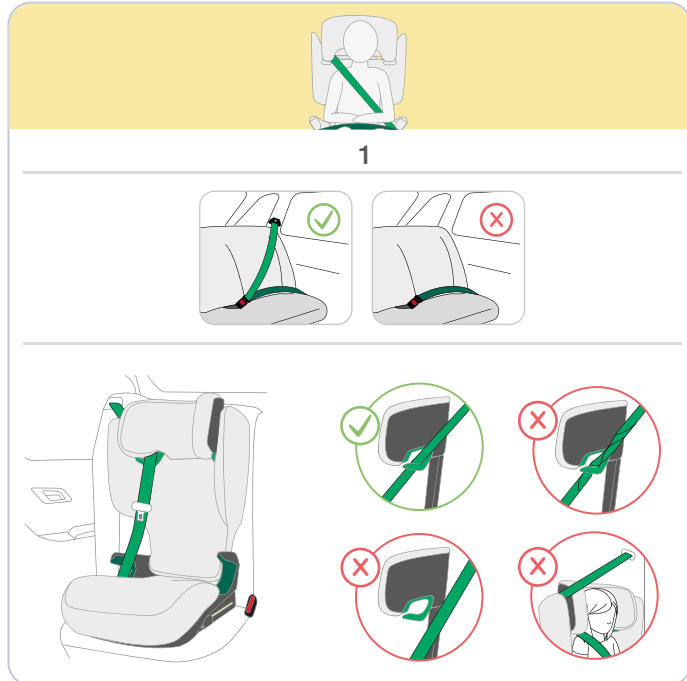
▶ Csatolja be gyermekét, lásd „5. A gyermek becsatolása“ az 5. oldalon.

5. A gyermek becsatolása

Sérülésveszély az öv lazasága miatt

A laza öv a jármű biztonsági övének azon része, amelyik nincs megfeszítve a gyermek testén. Az öv lazasága csökkenti a védelmi funkciót.

- ▶ Ellenőrizze, hogy az övek feszesek-e, és **nincsenek-e** megcsavarodva.
- ▶ Kerülje a biztonsági öv alatti vastag ruházatot.



⚠ VIGYÁZAT! Az üres gyermekülést minden utazás előtt rögzíteni kell.

6. Minden utazás előtt ellenőrizze

- A medenceöv a bal oldali és a jobb oldali sötétzöld övbújtatóban van.
 - A medenceöv mindkét oldalon a lehető legmélyebben van a gyermek csípője felett.
 - A diagonális öv a jármű övzár oldalán a sötétzöld övbújtatóban van.
 - A diagonális öv a világoszöld övtartóban van.
 - A diagonális öv ferdén hátrafelé vezet el a gyereküléstől.
 - Az autó biztonsági öve nincs **sem** a sötétzöld övbújtatóban, **sem** pedig az előtt.
 - A jármű biztonsági öve feszes és **nincs** megcsavarodva.
 - A gyermek megfelelően be van csatolva.
- Ezen kívül az ISOFIX használata esetén ügyeljen a következőkre:
- Mindkét ISOFIX rögzítőkar össze van kötve az ISOFIX tartókengyellel.
 - Mindkét ISOFIX indikátor kizárólag zöld színű.

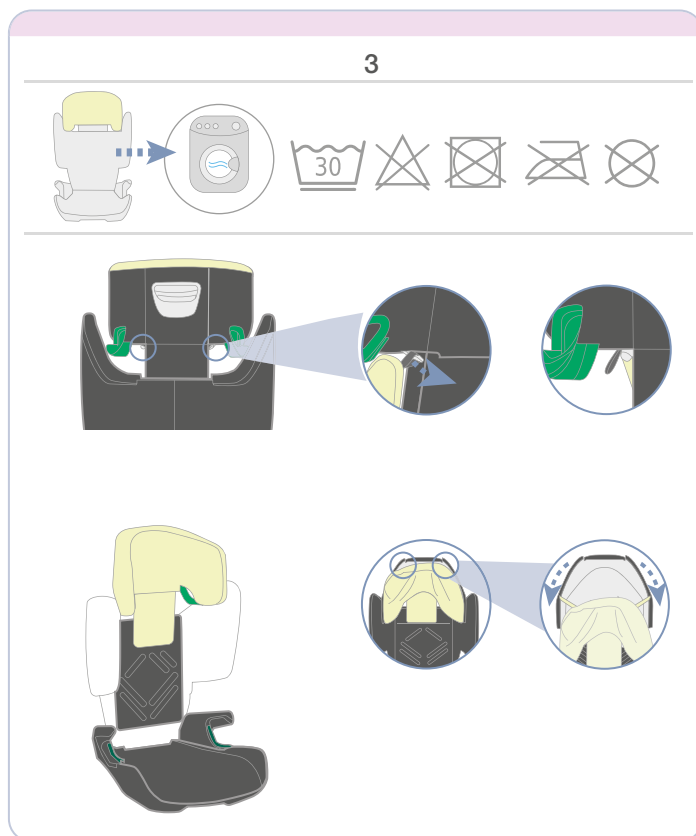
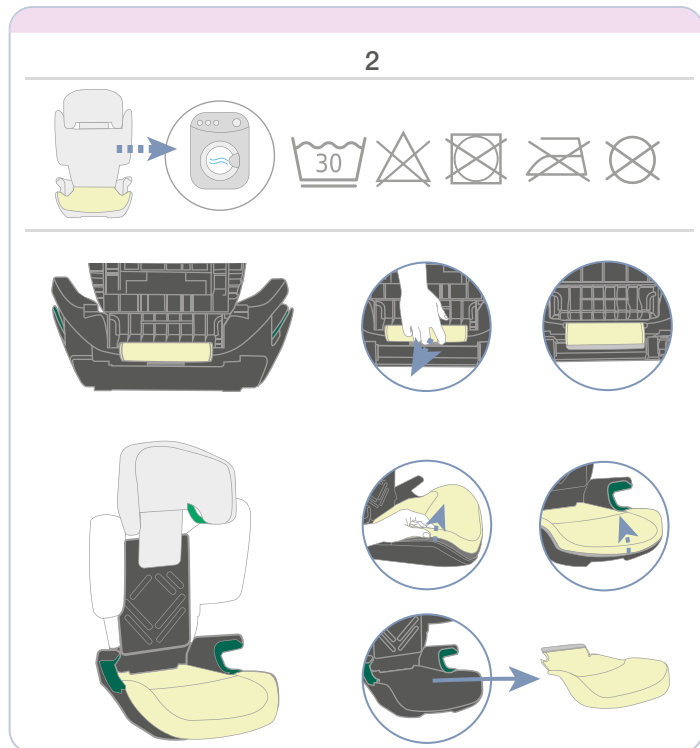
7. Tisztítás és ápolás

⚠ FIGYELMEZTETÉS! A gyermekülést soha ne használja üléshez nélkül

Az üléshez a gyermekülés szerves biztonsági eleme. Ha az üléshez nem használja, az súlyos, vagy akár halálos sérüléseket okozhat.

- ▶ Kizárólag eredeti BRITAX RÖMER póthuzatokat használjon.
- ▶ Póthuzatok a szakkereskedőnél kaphatók.

7.1. Huzat tisztítása



7.2. A műanyag alkatrészek tisztítása

- ▶ A műanyag alkatrészeket szappanos vízzel tisztítsa meg.
- ▶ Ne használjon erős tisztítószeret (pl. oldószer).

8. Ártalmatlanítás

- ▶ Az adott országban érvényes ártalmatlanítási rendelkezéseket tartsa be.
- ▶ A terméket ne szerelje szét.