

britax
römer

SWIVEL

HASZNÁLATI UTASÍTÁS



HU

BRITAX RÖMER Child Safety EMEA

www.britax-roemer.com | contact@britax.com

Tartalom

1 Szimbólumok magyarázata.....	3	7.4 Probléma elhárítása.....	26
2 Biztonság.....	4	8 Tárolás és ártalmatlanítás.....	27
2.1 Használati utasítás.....	4	8.1 Tárolás.....	27
2.2 Alkalmazási cél.....	4	8.2 Ártalmatlanítás.....	27
2.3 Hibás használat.....	4		
2.4 Biztonsági utasítások.....	4	9 Kapcsolat.....	28
3 Beállítások.....	5		
3.1 Fejtámla beállítása.....	5		
3.2 Újszülött betét használata.....	6		
3.3 Az ülés beállítása.....	6		
4 Használat a járműben.....	9		
4.1 A és B rögzítési mód.....	9		
4.2 Gyermekülés rögzítése A (40-105 cm).....	9		
4.3 A gyermekülés kioldása A (40-105 cm).....	12		
4.4 Gyermekülés rögzítése B (100-125 cm).....	13		
4.5 A gyermekülés kioldása B (100 - 125 cm).....	15		
5 Becsatolás és kicsatolás.....	17		
5.1 Gyermekek becsatolása A (40-105 cm).....	17		
5.2 Minden utazás előtt ellenőrizze A (40-105 cm)	18		
5.3 Gyermekek kicsatolása A (40-105 cm).....	18		
5.4 Gyermekek becsatolása B (100-150 cm).....	18		
5.5 Minden utazás előtt ellenőrizze B (100-125 cm).....	19		
5.6 Gyermekek kicsatolása B (100-150 cm).....	20		
6 Biztosítástípus váltása.....	21		
6.1 A „B” (100 - 125 cm) rögzítési mód átszerelése.....	21		
6.2 Átszerelés „A” rögzítési módra (40 - 105 cm).	23		
7 Tisztítás és karbantartás.....	25		
7.1 Huzat.....	25		
7.2 Vállpárnák.....	25		
7.3 Az övzár tisztítása.....	26		

1 Szimbólumok magyarázata

Figyelmeztetések

A használati utasításban figyelmeztetéseket használunk, hogy felhívjuk a figyelmet a lehetséges veszélyes helyzetekre. A figyelmeztetések az alábbiakról adnak tájékoztatást:

- Veszélyességi szint,
- A veszély típusa és forrása,
- A figyelmen kívül hagyás következményei,
- Veszélyelhárítási intézkedések.

A figyelmeztetéseket a következőképpen ábrázoljuk:

FIGYELMEZTETÉS

A veszély típusa és forrása

A figyelmen kívül hagyás következményei

► Veszélyelhárítási intézkedések

Veszélyességi szint	Jelentés
VESZÉLY	Olyan veszélyes helyzetet jelöl, amely súlyos sérüléseket vagy halált okoz, ha nem kerülik el.
FIGYELMEZTETÉS	Olyan veszélyes helyzetre figyelmeztet, amely súlyos sérüléseket vagy halált okozhat, ha nem kerülik el.
VIGYÁZAT	Olyan veszélyes helyzetre figyelmeztet, amely könnyű és közepesen súlyos sérüléseket okozhat, ha nem kerülik el.
MEGJEGYZÉS	Olyan műveletekre figyelmeztet, amelyek anyagi károkat okozhatnak.

Jelek és szimbólumok

 Fontos tudnivalókra hívja fel a figyelmet.

Egyes kezelési lépések

► ...

Kezelési lépés

1. Valamilyen műveletre kéri.
2. A kezelési lépések meghatározott sorrendje.
3. ...

A művelet eredménye

✓ Itt találja a kezelési lépéssor eredményét.

2 Biztonság



2.1 Használati utasítás

Ez a használati utasítás a termék részét képezi és hozzájárul annak biztonságos használatához. Figyelmen kívül hagyása súlyos, sőt halálos kimenetelű sérüléseket okozhat. Ha valami nem világos, ne használja a terméket, és azonnal vegye fel a kapcsolatot szakkereskedőjével.

- ▶ Olvassa el a használati utasítást.

2.2 Alkalmazási cél

Ezt a terméket az UN R129/03 követelményeinek megfelelően méretezték, vizsgálták be és engedélyezték. A termék egy gyermek járműben való rögzítésére szolgál. Ez a gyermekülés 40 cm és 125 cm közötti magasságú gyermek számára engedélyezett. Annak érdekében, hogy a gyermek optimális biztonságban legyen, kétféle rögzítési mód létezik, **A** és **B**. Mindegyik rögzítési mód egy meghatározott testméret-tartományhoz lett kifejlesztve. Rögzítse a gyermekülést a gyermek magasságának megfelelően.

A gyermek testmagassága	Rögzítési mód
40 cm-105 cm	A
 Maximális testsúly 18 kg.	
 Az újszülött betétet legfeljebb 75 cm testmagasságig kell használni.	
100 cm-125 cm	B

A terméket menetirányba néző jármű üléseken használja. Az engedély érvényét veszti, ha a terméken módosításokat végez. Módosításokat kizárólag a gyártó végezhet. A terméken lévő matrica a termék fontos része.

- ▶ A terméken ne végezzen módosításokat.
- ▶ A termékről ne távolítsa el a matricákat.

2.3 Hibás használat

- ▶ A terméket ne használja játékszerként.
- ▶ A terméket ne használja ülőalkalmatosságként a járművön kívül.
- ▶ Csak olyan rögzítési pontokat használjon a gyermekülés rögzítéséhez, amelyeket ebben a használati utasításban ismertetünk.
- ▶ A terméket soha ne két pontos övvel rögzítse.
- ▶ Figyeljen arra, hogy a termék soha ne szoruljon be kemény tárgyak közé (autóajtó, ülésínék stb.).
- ▶ A terméket a nedvességtől, folyadékoktól, portól és sóködtől tartsa távol.

- ▶ Ne helyezzen nehéz tárgyakat a termékre.
- ▶ A termék alkatrészeit soha ne zsírozza vagy olajozza meg.
- ▶ Az érzékeny autós ülészetek megsérülhetnek. Használjon Britax Römer gyermekülés alátétet. Ez külön kapható.

2.4 Biztonsági utasítások

Sérült gyermekülés miatti sérülésveszély

10 km/h-nál nagyobb becsapódási sebességű baleset esetén a gyermekülés megsérülhet anélkül, hogy a sérülés közvetlenül észrevehető volna. Egy további balesetnek súlyos sérülések lehetnek a következményei.

- ▶ Baleset esetén cserélje ki a terméket.
- ▶ A sérült terméket ellenőriztesse (akkor is, ha leesett a földre).
- ▶ Minden fontos alkatrészt rendszeresen ellenőrizzen sérülésekre vonatkozóan.
- ▶ Győződjön meg arról, hogy minden mechanikus alkatrész működőképes-e.

Forró alkatrészek miatti égésveszély

A termék alkatrészei a napsugárzástól felmelegedhetnek. A gyermekek bőre érzékeny és emiatt megsérülhet.

- ▶ Védje a terméket az intenzív közvetlen napsugárzástól, mikor azt nem használja.

Sérülésveszély használat közben

A járműben a hőmérséklet gyorsan, veszélyesen megnövekedhet. Ezenkívül veszélyes lehet a menetpálya oldalon történő kiszállás.

- ▶ A gyermeket soha ne hagyja felügyelet nélkül a járműben.
- ▶ A gyermekülést kizárólag a járdá felőli oldalról rögzítse vagy vegye ki.

Rögzítetlen tárgyak miatti sérülésveszély

Vészfékezés vagy baleset esetén a rögzítetlen tárgyak és személyek sérülést okozhatnak a jármű többi utasának.

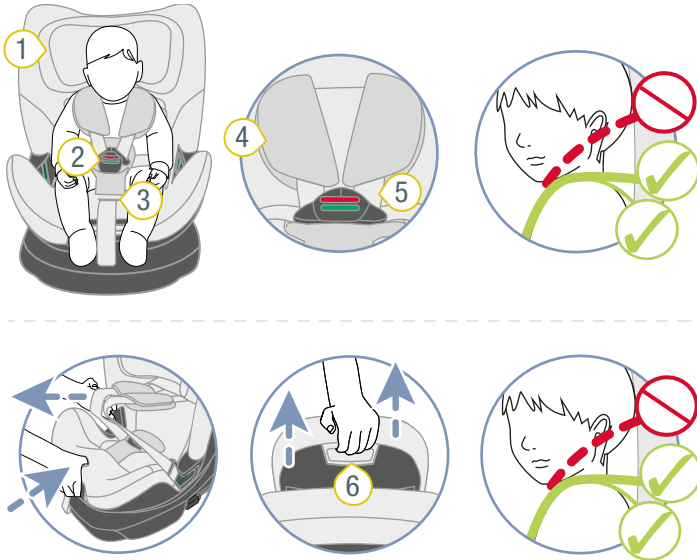
- ▶ A terméket kizárólag a használati utasításban leírtak szerint rögzítse.
- ▶ Rögzítse a jármű ülésének háttámláit (pl. a lehajtható hátsó ülés legyen rögzítve).
- ▶ Rögzítsen vagy távolítsa el minden nehéz vagy éles szélű tárgyat a járműben (például a kalaptartón).
- ▶ Győződjön meg róla, hogy a járműben minden személy bekötötte magát.
- ▶ Gondoskodjon arról, hogy a termék mindig rögzítve legyen a járműben, még akkor is, ha nincs benne gyermek.

3 Beállítások

3.1 Fejtámla beállítása

ⓘ A fejtámla beállítása a rögzítési módtól függ (lásd "A és B rögzítési mód", a köv. oldalon: 9).

3.1.1 Fejtámla beállítása A (40-105 cm)



- 1 Fejtámla
- 2 Övzár
- 3 Állítógomb
- 4 Vállpárna
- 5 Vállheveder
- 6 Kioldó gomb

1. Ellenőrizze, hogy a fejtámla **1** megfelelően van-e beállítva.

- ⓘ Ha a vállhevederek a gyermek vállmagasságában vagy valamivel magasabban vannak, a fejtámla megfelelően van beállítva.
- ▶ Ha a fejtámla nincs megfelelően beállítva, akkor tegye a következőket.

2. A heveder kilazításához nyomja meg az állítógombot **3** és ezzel egyidejűleg húzza mindkét vállhevedert **5** előre.

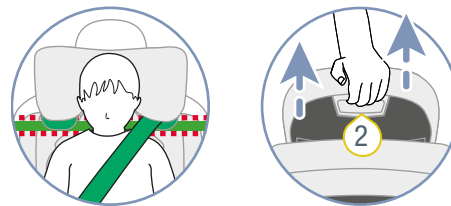
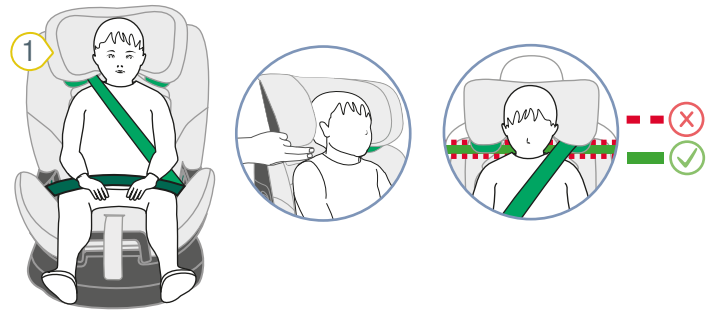
- ⓘ A vállpárnák **nincsenek** összekötve a vállhevederekkel. Ha a vállpárnáknál húzza meg, a heveder **nem** lazul ki. Kizárólag a vállhevedereket húzza meg.

3. Tartsa lenyomva a kioldó gombot **6** és tolja a fejtámlát **1** a megfelelő vállmagasságig.

4. A fejtámla **1** lefele nyomásával ellenőrizze, hogy a fejtámla **1** megfelelően rögzült-e.

✓ A fejtámla **1** megfelelően be van állítva.

3.1.2 Fejtámla beállítása B (100-125 cm)



- 1 Fejtámla
- 2 Kioldó gomb

1. Ellenőrizze, hogy a fejtámla **1** a gyermek testméretének megfelelően legyen beállítva.

- ⓘ A fejtámla akkor van helyesen beállítva, ha az a gyermek válla fölött két ujjnyi távolságban helyezkedik el.

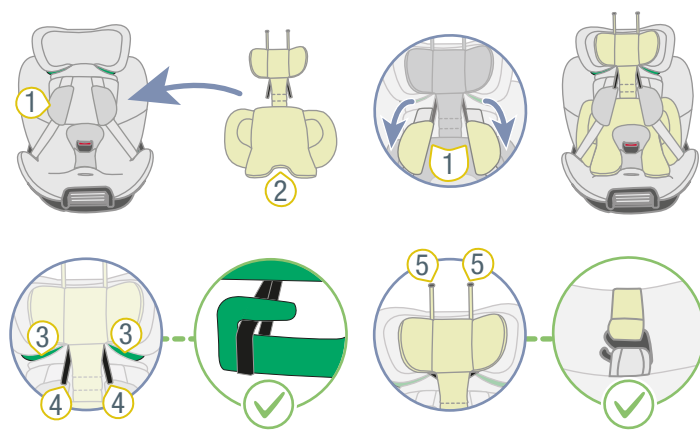
▶ Ha a fejtámla nincs megfelelően beállítva, akkor tegye a következőket.

2. Tartsa lenyomva a kioldó gombot **2** és tolja a fejtámlát **1** a megfelelő vállmagasságig.

3. A fejtámla **1** lefele nyomásával ellenőrizze, hogy a fejtámla **1** megfelelően rögzült-e.

✓ A fejtámla **1** a gyermek testméretének megfelelően van beállítva.

3.2 Újszülött betét használata



- 1 Vállpárna
- 2 Újszülött betét
- 3 Világoszöld övtartó
- 4 Hurkok
- 5 Műanyag kampó

ⓘ Az újszülött betétet legfeljebb 75 cm testmagasságig kell használni.

1. Nyissa ki az övzárát a piros gomb megnyomásával.
2. A heveder kilazításához nyomja meg az állítógombot és ezzel egyidejűleg húzza előre mindkét vállhevedert.
3. Húzza ki a fejtámlát maximális mértékben.
4. Helyezze az újszülött betétet **2** a gyermekülésbe.
5. Helyezze mindkét vállhevedert **1** az újszülött betét **2** fölé.
6. Akassza be a két hurkot **4** a világoszöld övtartóba **3**.
7. Akassza be a két műanyag kampót **5** a fejtámla huzatán lévő hurkokba **1**.
8. Vezesse az övzárát és a biztonsági öv huzatát az újszülött betét **2** alsó részén lévő nyíláson keresztül.

3.3 Az ülés beállítása

▲ FIGYELMEZTETÉS

Sérülésveszély a rögzítetlen ülés miatt

Az állító fogantyú működtetésével ki tudja oldani az ülés döntő- és forgatómechanizmusát. Ha a két mechanizmus közül az egyik kioldódik, akkor egy baleset esetén súlyos vagy akár halálos sérülések is történhetnek.

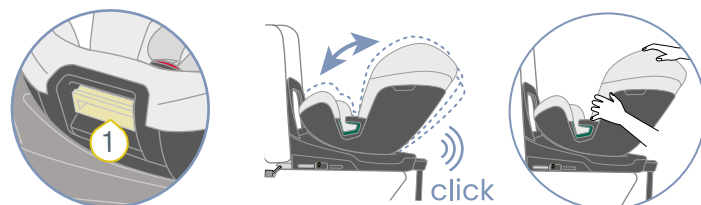
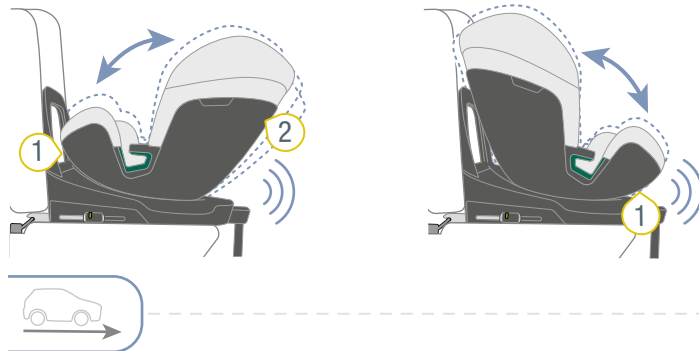
- ▶ Győződjön meg arról, hogy a döntőmechanizmus rögzült állapotban van-e.
- ▶ Győződjön meg arról, hogy a forgatómechanizmus rögzült állapotban van-e.

ⓘ Az ülés különböző dőlésszögekben használható.

ⓘ Az ülést el lehet forgatni az ülés alsó részén. A forgatási funkció a következőket teszi lehetővé:

- A gyermek könnyebb be- és kiszállása (lásd "Be- és kiszállási funkció", a köv. oldalon: 7).
- A menetirány megváltoztatása (lásd "Menetirány váltás", a köv. oldalon: 7).

3.3.1 Az ülés dőlésszögének beállítása



- 1 Állító fogantyú
- 2 Ülés

1. Húzza az állító fogantyút **1** előre és tolja az ülést **2** a kívánt helyzetbe.
2. Engedje el az állító fogantyút **1**.
3. A döntőmechanizmus rögzítésének ellenőrzéséhez húzza meg az ülést **2**.

- ✓ A döntőmechanizmus "Klick"-hanggal rögzül.
- 4. A forgatómechanizmus rögzítésének ellenőrzéséhez fordítsa el az ülést **2**.
- ✓ A forgatómechanizmus "Klick"-hanggal rögzül.

▲ FIGYELMEZTETÉS

Sérülésveszély a nem feszes övek miatt

Ha a termék már rögzítve van a járműben hárompontos övvel: Ha beállítja az ülés dőlésszögét, előfordulhat, hogy a jármű biztonsági öve meglazul.

- ▶ Gondoskodjon róla, hogy a jármű biztonsági öve feszes legyen, és ne legyen elfordítva.

3.3.2 Be- és kiszállási funkció

▲ FIGYELMEZTETÉS

Sérülésveszély a frontlégzsák miatt

A légzsákokat felnőttek megtartására tervezték. A frontlégzsák hátrafelé néző üléssel együtt történő használata súlyos vagy halálos sérülésekhez vezethet.

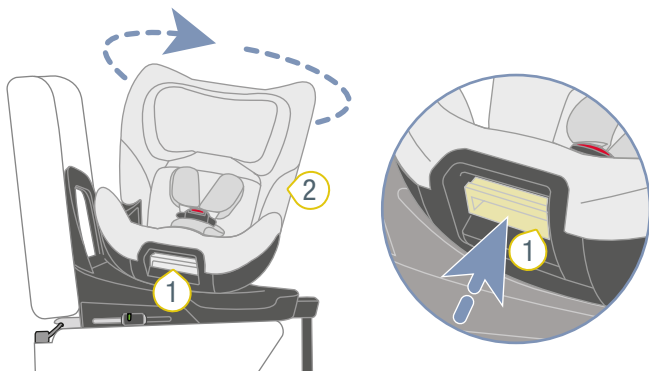
- ▶ Kapcsolja ki a frontlégzsákot
- ▶ Az ülést **soha** ne használja hátrafelé néző helyzetben aktív frontlégzsák esetén.
- ▶ Vegye figyelembe és tartsa be a jármű kézikönyvben lévő utasításokat.

▲ FIGYELMEZTETÉS

Helytelen irány miatti sérülésveszély

Az ülés elhelyezési iránya kulcsfontosságú a gyermek védelme szempontjából. A helytelen használat a fékezési műveletnél súlyos, akár halálos sérülést okozhat.

- ▶ A gyermekülést **ne** használja előre néző helyzetben, ha gyermeke 76 cm-nél alacsonyabb, vagy 15 hónaposnál fiatalabb.
- ▶ A Britax Römer azt javasolja, hogy a gyermekülést hátrafelé néző helyzetben használja, ameddig csak lehetséges.
- ▶ Minden utazás előtt győződjön meg arról, hogy a forgatható gyermekülés megfelelően rögzült-e.



1 Állító fogantyú 2 Ülész

1. Húzza előre az állító fogantyút 1.
2. A be- és kiszállás megkönnyítése érdekében fordítsa az ülést 2 a jármű ajtó felé.
3. Engedje el az állító fogantyút 1.
4. Rögzítse a gyermeket lásd "Használat a járműben", a köv. oldalon: 9.

TIP Alternatívaként az ülésnek ezt a helyzetét tudja használni a gyermek kivételéhez.

5. Rögzítse az ülést 2 annak visszaforgatásával.
6. A forgatómechanizmus rögzítésének ellenőrzéséhez fordítsa el az ülést 2.

✓ A forgatómechanizmus "Klick"-hanggal rögzül.

7. A döntőmechanizmus rögzítésének ellenőrzéséhez húzza meg az ülést 2.

✓ A döntőmechanizmus "Klick"-hanggal rögzül.

▲ FIGYELMEZTETÉS

Sérülésveszély a nem feszes övek miatt

Ha a termék már rögzítve van a járműben hárompontos övvel: Ha beállítja az ülés dőlésszögét, előfordulhat, hogy a jármű biztonsági öve meglazul.

- ▶ Gondoskodjon róla, hogy a jármű biztonsági öve feszes legyen, és ne legyen elfordítva.

3.3.3 Menetirány váltás

▲ FIGYELMEZTETÉS

Sérülésveszély a frontlégzsák miatt

A légzsákokat felnőttek megtartására tervezték. A frontlégzsák hátrafelé néző üléssel együtt történő használata súlyos vagy halálos sérülésekhez vezethet.

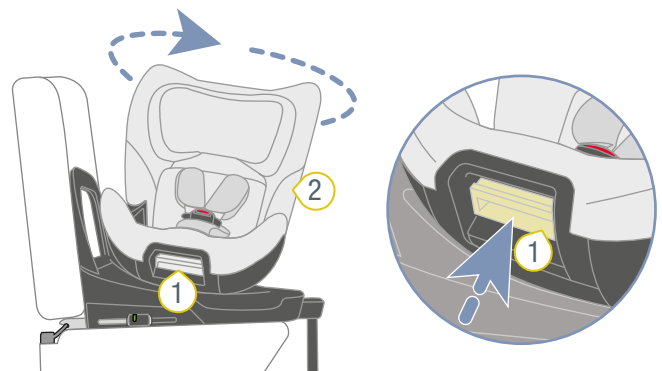
- ▶ Kapcsolja ki a frontlégzsákot
- ▶ Az ülést **soha** ne használja hátrafelé néző helyzetben aktív frontlégzsák esetén.
- ▶ Vegye figyelembe és tartsa be a jármű kézikönyvben lévő utasításokat.

▲ FIGYELMEZTETÉS

Helytelen irány miatti sérülésveszély

Az ülés elhelyezési iránya kulcsfontosságú a gyermek védelme szempontjából. A helytelen használat a fékezési műveletnél súlyos, akár halálos sérülést okozhat.

- ▶ A gyermekülést **ne** használja előre néző helyzetben, ha gyermeke 76 cm-nél alacsonyabb, vagy 15 hónaposnál fiatalabb.
- ▶ A Britax Römer azt javasolja, hogy a gyermekülést hátrafelé néző helyzetben használja, ameddig csak lehetséges.
- ▶ Minden utazás előtt győződjön meg arról, hogy a forgatható gyermekülés megfelelően rögzült-e.



1 Állító fogantyú 2 Ülész

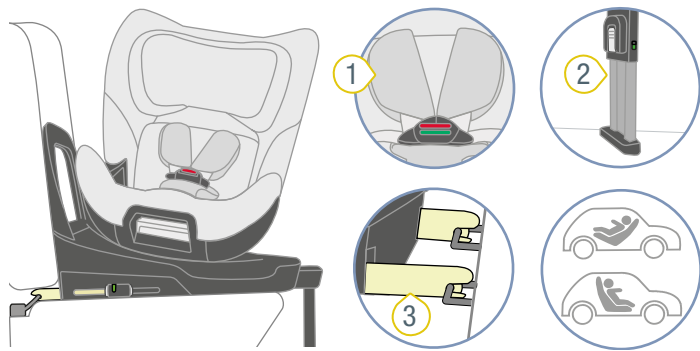
1. Húzza előre az állító fogantyút **1**.
2. A menetirány megváltoztatásához fordítsa az ülést **2** a kívánt irányba.
3. Engedje el az állító fogantyút **1**.
4. A forgatómechanizmus rögzítésének ellenőrzéséhez fordítsa el az ülést **2**.
 - ✓ A forgatómechanizmus "Klick"-hanggal rögzül.
5. A döntőmechanizmus rögzítésének ellenőrzéséhez húzza meg az ülést **2**.
 - ✓ A döntőmechanizmus "Klick"-hanggal rögzül.

4 Használat a járműben

4.1 A és B rögzítési mód

❗ Ezt a terméket **A** rögzítési mód konfigurációval szállítjuk. Ha a **B** rögzítési módot szeretné használni, akkor váltani kell a rögzítési módot (lásd "Biztosítástípus váltása", a köv. oldalon: 21).

4.1.1 Rögzítési mód A (40-105 cm)



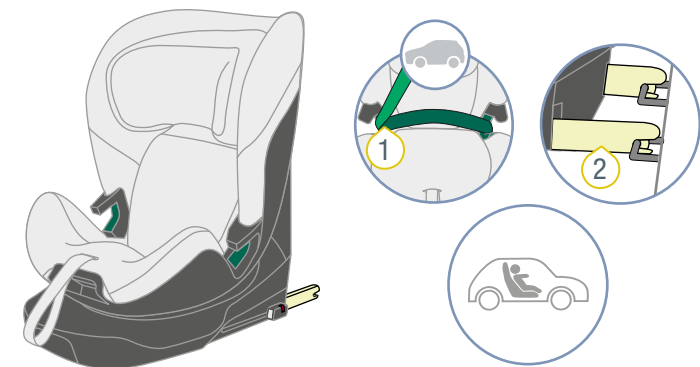
- ❶ Ötpontos biztonsági öv
❷ Támasztóláb
❸ ISOFIX

A rögzítési mód esetén a gyermekülés az ISOFIX **2** és a támasztóláb **3** segítségével van a jármű ülésén rögzítve. A gyermek az ötpontos övvel **1** van rögzítve a gyermekülésben.

A rögzítési mód esetén az ülés elfordítható. Használja a gyermekülést rendeltetésszerűen a gyermek életkorának és testmagasságának megfelelően (lásd "Alkalmazási cél", a köv. oldalon: 4).

Rögzítési mód	Jellegzetesség
A1	Hátrafelé néző ülés
A2	Előrefelé néző ülés

4.1.2 B rögzítési mód (100 - 125 cm)



- ❶ Hárompontos öv
❷ ISOFIX

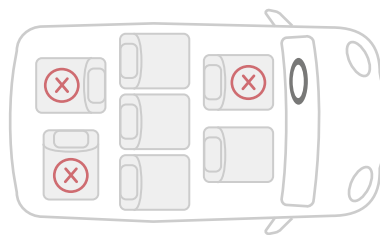
A **B** rögzítési mód esetén a gyermekülés az ISOFIX **2** segítségével van a jármű ülésén rögzítve. A gyermek a jármű ülés hárompontos övével **1** van rögzítve a gyermekülésben. A támasztóláb használata **B** rögzítési mód esetén **nem** megengedett. A gyermekülést előrefelé fordítva használja. Használja a gyermekülést rendeltetésszerűen a gyermek életkorának és testmagasságának megfelelően (lásd "Alkalmazási cél", a köv. oldalon: 4).

4.2 Gyermekülés rögzítése A (40-105 cm)

4.2.1 Ülőhely kiválasztása

1. Vegye figyelembe és tartsa be a jármű kézikönyv tudnivalóit.

TIP Kizárólag menetirányban beállított jármű ülések engedélyezettek a használatra.



2. Válasszon ki egy megfelelő ülőhelyet.

- Az i-Size engedéllyel rendelkező jármű ülések erre alkalmasak.

TIP Ritka esetekben a gyermekülés csak korlátozottan állítható be az i-Size engedéllyel rendelkező jármű üléseken.

- Az általunk ellenőrzött és jóváhagyott jármű ülés a megfelelőek. Ezek típuslistánkban találhatóak. A típuslista a következő linken található meg:

<https://manuals.britax.com/product/p1060-1>

TIP A járműmodellek listáját az UN R129 szabvány követelményeinek megfelelően állítottuk össze, és olyan járműmodelleket tartalmaz, amelyekben a terméket a közzététel időpontjában a használati utasításban szereplő utasítások szerint teszteltük. Az adott járműmodellekre vonatkozó információ azonban nem jelent garanciát a termék adott járműbe történő beszerelésére, ezért felhívjuk vásárlóink figyelmét, hogy a termék helyes beszereléséhez minden esetben a használati utasítás szerint vegyék alapul.

TIP Ha a kívánt jármű nem szerepel a típuslistában, forduljon hozzánk tanácsért (lásd "Kapcsolat", a köv. oldalon: 28).

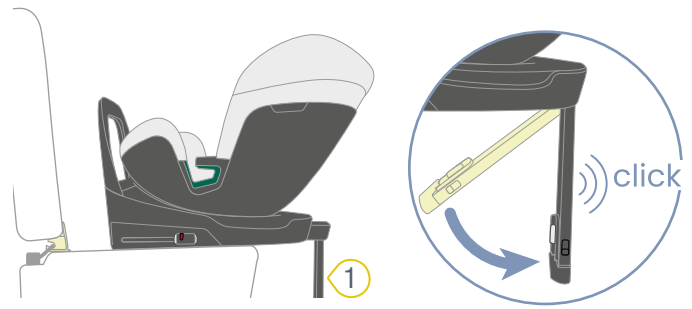
3. A jármű ülések elhelyezését az alábbiak szerint javasoljuk.

Első ülésen való használat esetén:

- Az első ülést, amennyire csak lehetséges, tolja hátra.

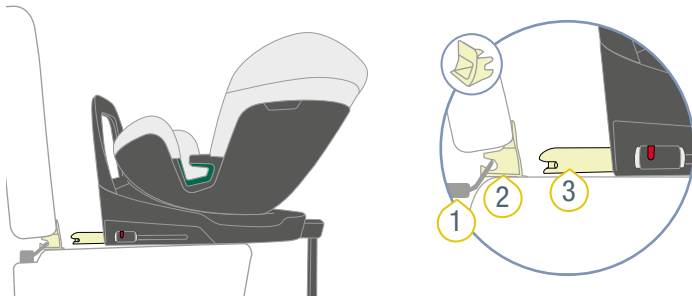
Hátsó ülésen való használat esetén:

- A hátsó ülést, amennyire csak lehetséges, tolja hátra.
- Az első ülést, amennyire csak lehetséges, tolja előre.



4.2.2 Bevezető segédelemek felszerelése

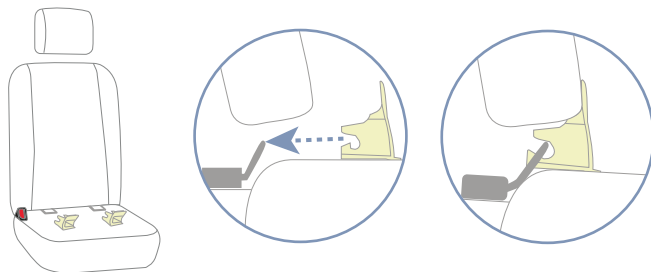
i A bevezető segédelemek megkönnyítik a gyermekülés ISOFIX rögzítőkarjainak a jármű ülés ISOFIX tartókengyeleivel való összekötését. Bizonyos járművekben beépített bevezető segédelemek vannak. Ellenőrizze, hogy járműve rendelkezik-e beépített bevezető segédelemekkel. Amennyiben járműve nem rendelkezik vele, a Britax Römer javasolja a bevezető segédelemek használatát. Ezeket a gyermekülés szállítási terjedelme tartalmazza.



1 Támasztóláb

2 A támasztóláb feje

1. Győződjön meg arról, hogy a gyermekülés **A** rögzítési módra van előkészítve (lásd "Átszerelés „A” rögzítési módra (40 - 105 cm)", a köv. oldalon: 23).
2. Hajtsa ki teljesen a támasztólábat **1**.
✓ A támasztóláb **1** hallhatóan rögzül.
3. Húzza ki teljesen a támasztóláb fejét **2**.
✓ A támasztóláb feje **2** hallhatóan rögzül.
4. Állítsa a gyermekülést a kiválasztott jármű ülésre.



1 ISOFIX-tartókengyel 3 ISOFIX rögzítőkar

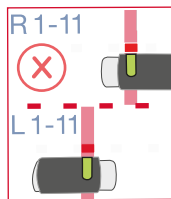
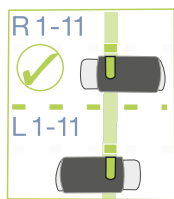
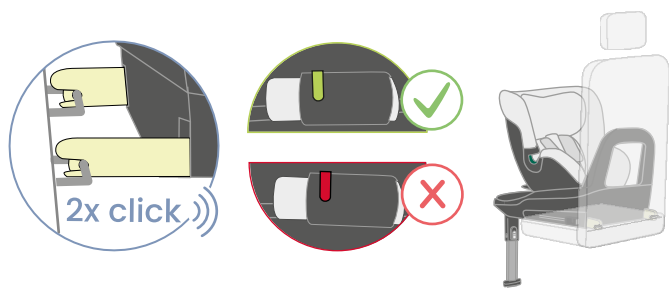
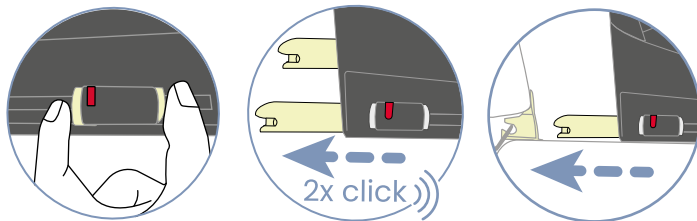
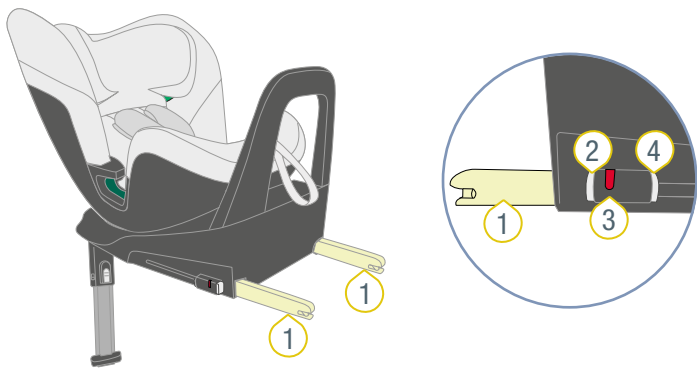
2 Bevezető segédelem

- ▶ Rögzítse a két bevezető segédelemet **2** a jármű ülés ISOFIX-tartókengyelén **1** úgy, hogy a nyílás felfelé mutasson.

i Lehajtható háttámlával rendelkező jármű ülések esetén a bevezető segédelemeket **2** a háttámla lehajtása előtt el kell távolítani.

4.2.3 Gyermekülés pozicionálása

4.2.4 Az ISOFIX rögzítése



- ① ISOFIX rögzítőkar ③ ISOFIX indikátor
 ② Kioldó gomb ④ Rögzítógomb

- Nyomja meg együtt a rögzítógombot 4 és a kioldó gombot 2 és tolja ki az ISOFIX rögzítőkart 1, amennyire csak lehet.
 - ✓ Az ISOFIX rögzítőkar 1 hallhatóan rögzül.
 - 2. A második ISOFIX rögzítőkart 1 is maximálisan tolja ki.
 - ✓ A második ISOFIX rögzítőkar 1 hallhatóan rögzül.
 - ✓ Mindkét ISOFIX rögzítőkar 1 maximálisan ki van tolván.
 - 3. Kösse össze az ISOFIX rögzítőkarokat 1 a jármű ülés ISOFIX tartókengyeivel.
 - ✓ A két ISOFIX rögzítőkar 1 mindig hallhatóan rögzül.
 - ✓ Mindkét ISOFIX indikátor 3 zöld színt mutat.
- ▲ FIGYELMEZTETÉS** Sérülésveszély a rögzítetlen gyermekülés miatt. Győződjön meg arról, hogy mindkét ISOFIX rögzítőkar teljesen rögzítve van-e. Mindkét ISOFIX indikátornak zöldnek kell lennie.
- Feszítse meg az ISOFIX csatlakozást úgy, hogy a gyermekülést erőteljesen a jármű ülés háttámlájába nyomja.

TIP A gyermekülés jármű üléshez való szorításával csökkenthető a gyermekülés vízszintes mozgástartománya. Minél kisebb a mozgástartomány, annál nagyobb a védőhatás a gyermek számára.

- Növelje az ISOFIX csatlakozás feszességét az ülés alsó része elülső részének erős oldalra történő nyomásával.

TIP Javasoljuk, hogy felváltva nyomja az ülés alsó részét balra és jobbra.

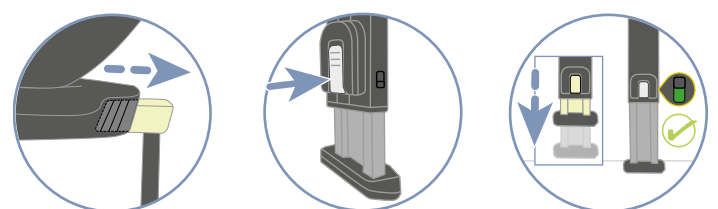
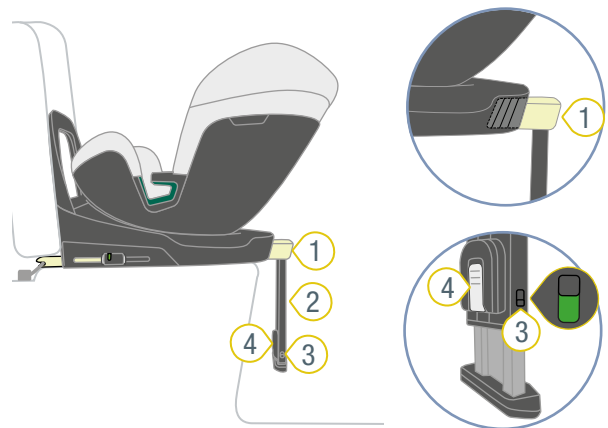
- Ellenőrizze, hogy az ISOFIX rögzítőkarok 1 ugyanolyan mértékben vannak-e behúzva.

TIP Az ISOFIX rögzítőkarok helyzetét számok jelzik a terméken. Ezeket a számokat az ISOFIX indikátorok felett találja. Mindkét ISOFIX indikátornak ugyanarra a számra kell mutatnia.

- A gyermekülés meghúzásával ellenőrizze, hogy az ISOFIX rögzítőkarok 1 mindkét oldalon össze vannak-e kötve az ISOFIX tartókengyelekkel.

- ✓ Ha egyik ISOFIX rögzítőkar 1 sem oldható ki, akkor mindkettő biztonságosan csatlakozik a járműhöz.

4.2.5 Támasztóláb beállítása



- ① A támasztóláb feje ③ Támasztásjelző
 ② Támasztóláb ④ Állítógomb

- Győződjön meg arról, hogy a támasztóláb feje 1 még mindig ki van tolván.
- Győződjön meg arról, hogy a támasztóláb 2 ki van-e hajtva.
- Tartsa lenyomva az állítógombot 4.
- Tolja ki a támasztólábat 2 a jármű padlójáig.
- Engedje el az állítógombot 4.
 - ✓ Az állítógomb 4 hallhatóan rögzül.
 - ✓ A támasztásjelző 3 zöld színű.
 - ✓ Az ülés alsó része a jármű ülés ülőfelületén van.

▲ FIGYELMEZTETÉS Sérülésveszély az instabil támasztóláb miatt. A támasztólábat **soha** ne támassza alá egy tárggyal. Gondoskodjon arról, hogy a támasztóláb stabilan álljon a jármű padlóján.

6. Győződjön meg arról, hogy a támasztóláb **2** **nem** emeli-e el az ülés alsó részét a jármű ülés ülőfelületétől.

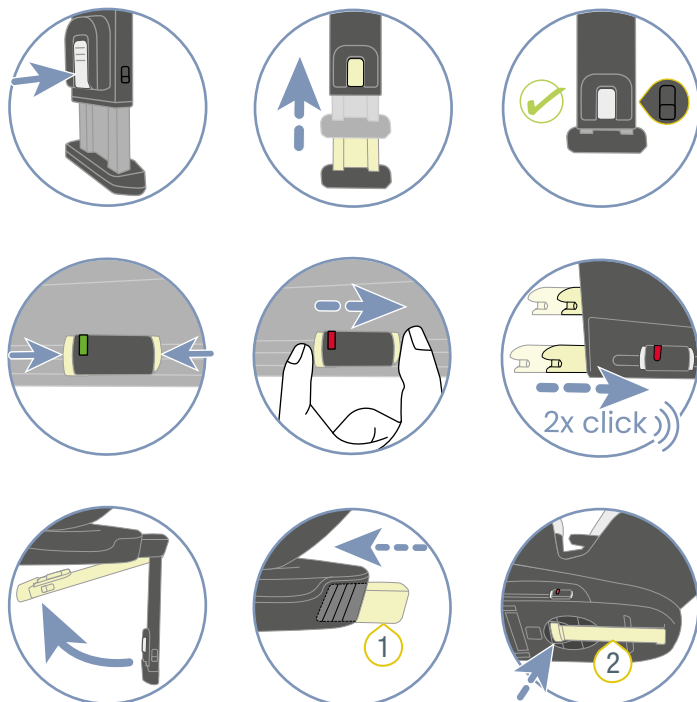
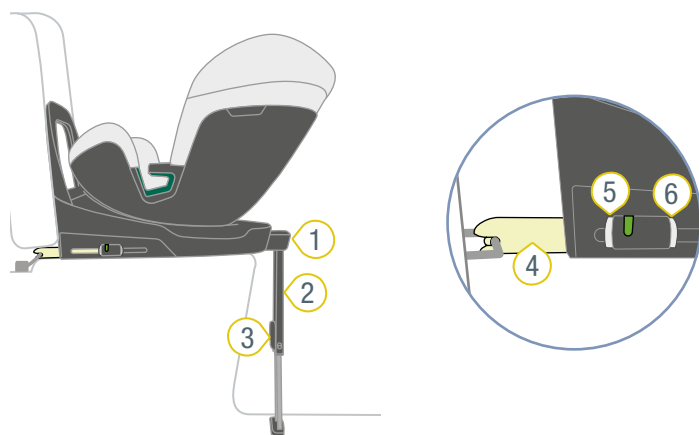
4.3 A gyermekülés kioldása A (40-105 cm)

▲ FIGYELMEZTETÉS

Rögzítetlen tárgyak miatti sérülésveszély

Vészfékezés vagy baleset esetén a rögzítetlen gyermekülés a jármű utasainál sérülést okozhat.

- A gyermekülés mindig legyen rögzítve a járműben, még akkor is, ha nem szállít benne gyermeket.



- | | |
|----------------------|---------------------|
| ① A támasztóláb feje | ④ ISOFIX rögzítőkar |
| ② Támasztóláb | ⑤ Kioldó gomb |
| ③ Állítógomb | ⑥ Rögzítógomb |

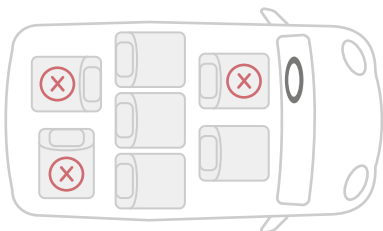
1. Tartsa lenyomva az állítógombot **3**.
2. Tolja a támasztóláb **2** alsó részét a felsőrészbe.
3. Engedje el az állítógombot **3**.
✓ A támasztóláb **2** teljesen be van tolvá.
4. Nyomja meg együtt a rögzítógombot **6** és a kioldó gombot **5** és tolja vissza az ISOFIX rögzítőkart **4** az ülés alsó részébe.
5. A második ISOFIX rögzítőkart **4** is tolja vissza az ülés alsó részébe.
✓ Mindkét ISOFIX rögzítőkar **4** védve van a sérülésektől.
6. Vegye ki a gyermekülést a járműből.
7. Hajtsa be a támasztólábat **2**.
8. Tolja be az ülés alsó részébe a támasztóláb fejét **1**.
9. Tegye el a támasztólábat **2** az ülés alsó részébe.

4.4 Gyermekülés rögzítése B (100-125 cm)

4.4.1 Ülőhely kiválasztása

1. Vegye figyelembe és tartsa be a jármű kézikönyv tudnivalóit.

TIP Kizárólag menetirányban beállított jármű ülések engedélyezettek a használatra.



2. Válasszon ki egy megfelelő ülőhelyet.
 - Az i-Size engedéllyel rendelkező jármű ülések erre alkalmasak.

TIP Ritka esetekben a gyermekülés csak korlátozottan állítható be az i-Size engedéllyel rendelkező jármű üléseken.

- Az általunk ellenőrzött és jóváhagyott jármű ülés a megfelelőek. Ezek típuslistánkban találhatóak. A típuslista a következő linken található meg:

<https://manuals.britax.com/product/p1060-1>

TIP A járműmodellek listáját az UN R129 szabvány követelményeinek megfelelően állítottuk össze, és olyan járműmodelleket tartalmaz, amelyekben a terméket a közzététel időpontjában a használati utasításban szereplő utasítások szerint teszteltük. Az adott járműmodellekre vonatkozó információ azonban nem jelent garanciát a termék adott járműbe történő beszerelésére, ezért felhívjuk vásárlóink figyelmét, hogy a termék helyes beszereléséhez minden esetben a használati utasítás szerint vegyék alapul.

TIP Ha a kívánt jármű nem szerepel a típuslistában, forduljon hozzánk tanácsért (lásd "Kapcsolat", a köv. oldalon: 28).

3. A jármű ülések elhelyezését az alábbiak szerint javasoljuk.

Első ülésen való használat esetén:

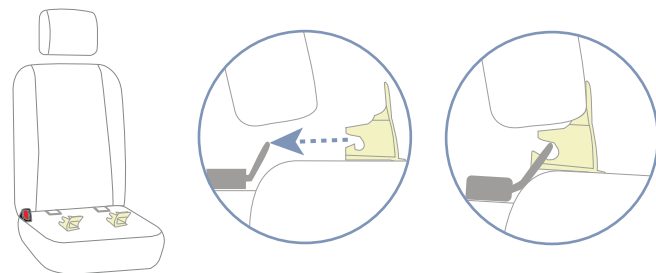
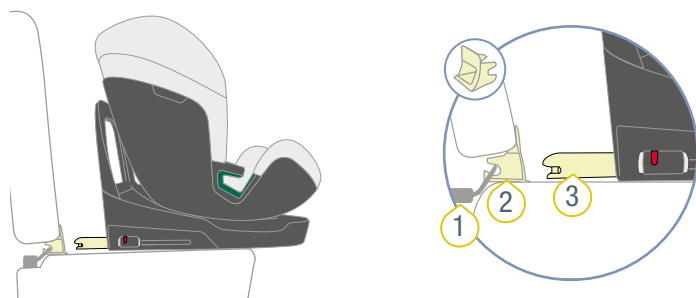
- Az első ülést, amennyire csak lehetséges, tolja hátra.

Hátsó ülésen való használat esetén:

- A hátsó ülést, amennyire csak lehetséges, tolja hátra.
- Az első ülést, amennyire csak lehetséges, tolja előre.

4.4.2 Bevezető segédelemek felszerelése

1. A bevezető segédelemek megkönnyítik a gyermekülés ISOFIX rögzítőkarjainak a jármű ülés ISOFIX tartókengyeleivel való összekötését. Bizonyos járművekben beépített bevezetési segédelemek vannak. Ellenőrizze, hogy járműve rendelkezik-e beépített bevezető segédelemekkel. Amennyiben járműve nem rendelkezik vele, a Britax Römer javasolja a bevezető segédelemek használatát. Ezeket a gyermekülés szállítási terjedelme tartalmazza.



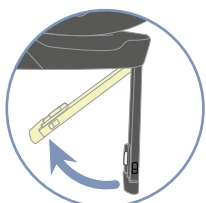
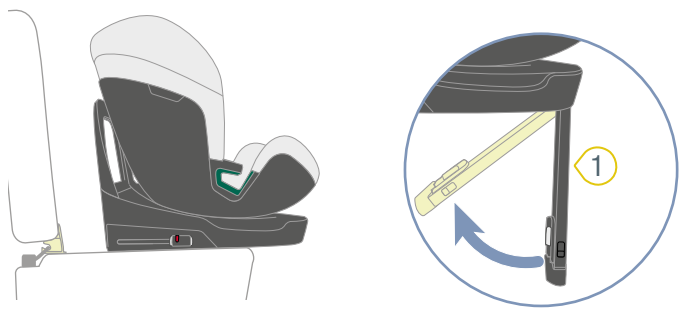
- 1 ISOFIX-tartókengyel
- 2 Bevezető segédelem
- 3 ISOFIX rögzítőkar

- ▶ Rögzítse a két bevezető segédelemet 2 a jármű ülés ISOFIX-tartókengyelén 1 úgy, hogy a nyílás felfelé mutasson.

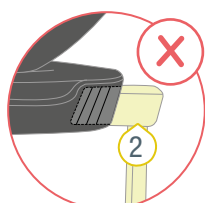
1. Lehajtható háttámlával rendelkező jármű ülések esetén a bevezető segédelemeket 2 a háttámla lehajtása előtt el kell távolítani.

4.4.3 Gyermekülés pozicionálása

4.4.4 Az ISOFIX rögzítése



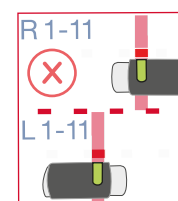
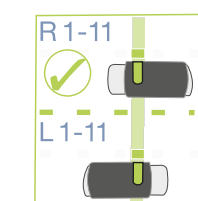
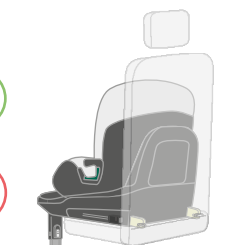
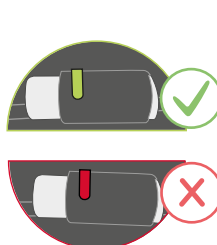
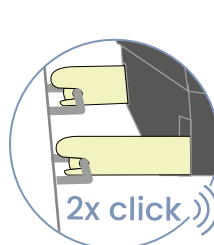
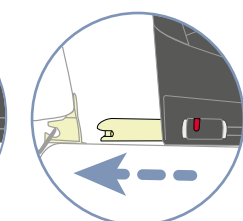
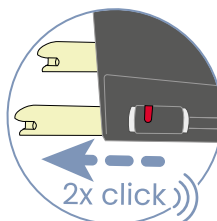
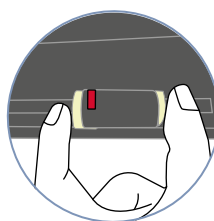
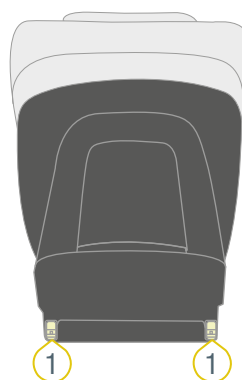
1 Támasztóláb



2 A támasztóláb feje



1. Győződjön meg arról, hogy a gyermekülés **B** rögzítési módra van előkészítve (lásd "A „B” (100 - 125 cm) rögzítési mód átszerelése", a köv. oldalon: 21).
2. Győződjön meg arról, hogy a támasztóláb **1** be van-e hajtva.
3. Győződjön meg arról, hogy a támasztóláb feje **2** be van-e tolva.
4. Állítsa a gyermekülést a kiválasztott jármű ülésre.



1 ISOFIX rögzítőkar

3 ISOFIX indikátor

2 Kioldó gomb

4 Rögzítógomb

1. Nyomja meg együtt a rögzítógombot **4** és a kioldó gombot **2** és tolja ki az ISOFIX rögzítőkart **1**, amennyire csak lehet.
 - ✓ Az ISOFIX rögzítőkar **1** hallhatóan rögzül.
 - 2. A második ISOFIX rögzítőkart **1** is maximálisan tolja ki.
 - ✓ A második ISOFIX rögzítőkar **1** hallhatóan rögzül.
 - ✓ Mindkét ISOFIX rögzítőkar **1** maximálisan ki van tolva.
 - 3. Kösse össze az ISOFIX rögzítőkarokat **1** a jármű ülés ISOFIX tartókengyeleivel.
 - ✓ A két ISOFIX rögzítőkar **1** mindig hallhatóan rögzül.
 - ✓ Mindkét ISOFIX indikátor **3** zöld színt mutat.
- ⚠ **FIGYELMEZTETÉS** Sérülésveszély a rögzítetlen gyermekülés miatt. Győződjön meg arról, hogy mindkét ISOFIX rögzítőkar teljesen rögzítve van-e. Mindkét ISOFIX indikátornak zöldnek kell lennie.
4. Feszítse meg az ISOFIX csatlakozást úgy, hogy a gyermekülést erőteljesen a jármű ülés háttámlájába nyomja.

TIP A gyermekülés jármű üléshez való szorításával csökkenthető a gyermekülés vízszintes mozgástartománya. Minél kisebb a mozgástartomány, annál nagyobb a védőhatás a gyermek számára.

- Növelje az ISOFIX csatlakozás feszességét az ülés alsó része elülső részének erős oldalra történő nyomásával.

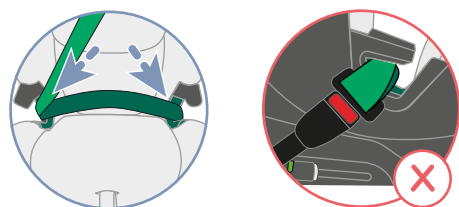
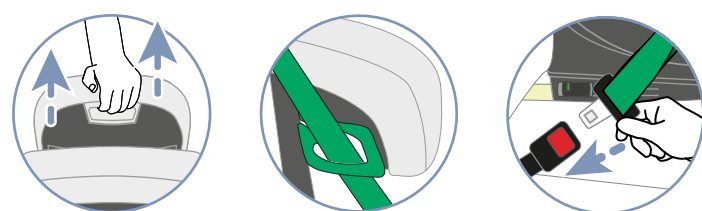
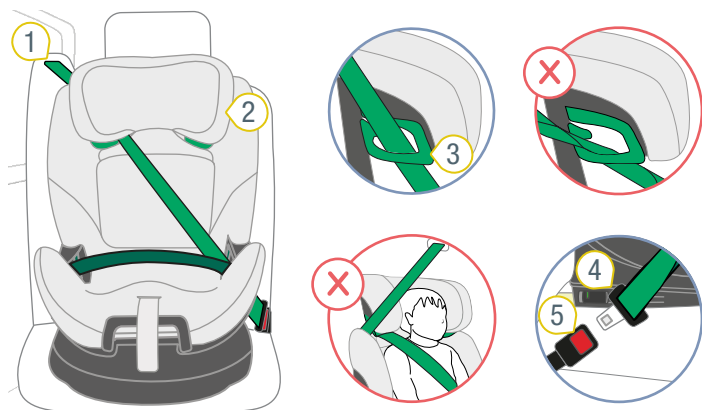
TIP Javasoljuk, hogy felváltva nyomja az ülés alsó részét balra és jobbra.

- Ellenőrizze, hogy az ISOFIX rögzítőkarok **1** ugyanolyan mértékben vannak-e behúzva.

TIP Az ISOFIX rögzítőkarok helyzetét számok jelzik a terméken. Ezeket a számokat az ISOFIX indikátorok felett találja. Mindkét ISOFIX indikátornak ugyanarra a számra kell mutatnia.

- A gyermekülés meghúzásával ellenőrizze, hogy az ISOFIX rögzítőkarok **1** mindkét oldalon össze vannak-e kötve az ISOFIX tartókengyelekkel.
- ✓ Ha egyik ISOFIX rögzítőkar **1** sem oldható ki, akkor mindkettő biztonságosan csatlakozik a járműhöz.

4.4.5 Jármű biztonsági öv biztosítása



- 1 Diagonális öv
- 2 Fejtámla
- 3 Világoszöld övtartó
- 4 Csatnyelv
- 5 Jármű övzár

- Állítsa a fejtámlát **2** a legmagasabb helyzetbe.
- Vezesse be a diagonális övet **1** a világos zöld övtartóba **3** a fejtámlán **2**.

⚠ FIGYELMEZTETÉS Sérülésveszély a nem megfelelő övvezetés miatt. A diagonális övnek a gyermeküléssel ellentétes irányba kell mutatnia. Más övvezetések negatív hatással vannak a biztonságra.

- ▶ Ellenőrizze az övvezetést.
- ▶ Győződjön meg arról, hogy a diagonális öv a gyermeküléssel ellentétes irányba mutat-e.
- ▶ **Ne** használja a gyermekülést a jármű ülésén, ha a biztonsági öv előre néz.

- Rögzítse a csatnyelvet **4** a jármű övzárban **5**.
- Tegye a medenceövet a két sötétzöld övbújtatóba.
- Helyezze a diagonális övet **1** a jármű övzár **5** oldalán a sötétzöld övbújtatóba.

⚠ FIGYELMEZTETÉS Sérülésveszély a hibás erőátvitel miatt.

- ▶ Ellenőrizze a jármű övzár helyzetét.
- ▶ **Ne** használja a gyermekülést a jármű ülésén, ha a jármű övzárja az övbújtató sötétzöld tartományban van.

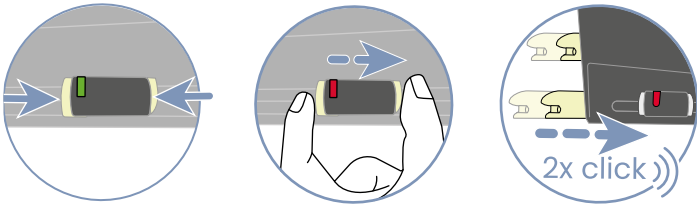
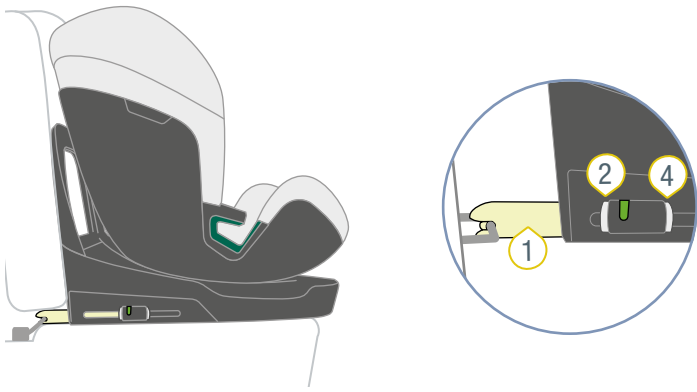
4.5 A gyermekülés kioldása B (100 - 125 cm)

⚠ FIGYELMEZTETÉS

Rögzítetlen tárgyak miatti sérülésveszély

Vészfékezés vagy baleset esetén a rögzítetlen gyermekülés a jármű utasainál sérülést okozhat.

- ▶ A gyermekülés mindig legyen rögzítve a járműben, még akkor is, ha nem szállít benne gyermeket.



- ① ISOFIX rögzítőkar ③ Rögzítógomb
- ② Kioldó gomb

1. Nyomja meg együtt a rögzítógombot **3** és a kioldó gombot **2** és tolja vissza az ISOFIX rögzítőkart **1** az ülés alsó részébe.
 2. A második ISOFIX rögzítőkart **1** is tolja vissza az ülés alsó részébe.
- ✓ Mindkét ISOFIX rögzítőkar **1** védve van a sérülésektől.

5 Becsatolás és kicsatolás

5.1 Gyermek becsatolása A (40-105 cm)

⚠ FIGYELMEZTETÉS

Sérülésveszély a frontlégzsák miatt

A légzsákokat felnőttek megtartására tervezték. A frontlégzsák hátrafelé néző üléssel együtt történő használata súlyos vagy halálos sérülésekhez vezethet.

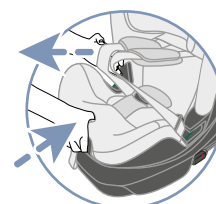
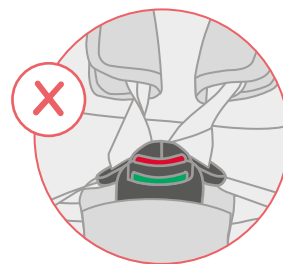
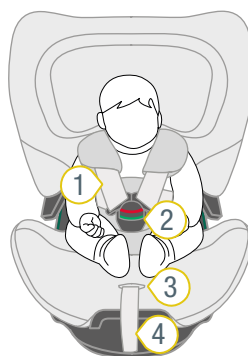
- ▶ Kapcsolja ki a frontlégzsákok
- ▶ Az ülést **soha** ne használja hátrafelé néző helyzetben aktív frontlégzsák esetén.
- ▶ Vegye figyelembe és tartsa be a jármű kézikönyvben lévő utasításokat.

⚠ FIGYELMEZTETÉS

Sérülésveszély az öv lazasága miatt

A laza öv a jármű biztonsági övének azon része, amelyik nincs megfeszítve a gyermek testén. A laza öv csökkenti a védelmi funkciót.

- ▶ Győződjön meg arról, hogy az övek feszesek-e, és nincsenek-e megcsavarodva.
- ▶ A gyermek ne viseljen vastag ruházatot az öv alatt.



1 Vállhevederek

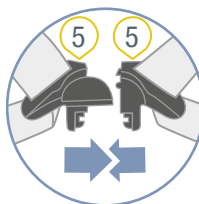
2 Övzár

3 Állítógomb

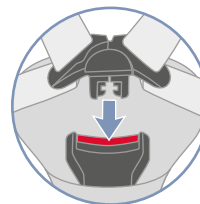
4 Állítóöv

1. Győződjön meg arról, hogy a gyermekülés az **A** rögzítési móddal van-e rögzítve (lásd "Használat a járműben", a köv. oldalon: 9).
2. A heveder kilazításához nyomja meg az állítógombot **3** és ezzel egyidejűleg húzza mindkét vállhevedert **1** előre.
3. Nyissa ki az övzárát **2** a piros gomb megnyomásával.
4. Helyezze az övzárát **2** előre.
5. Ültesse be a gyermeket az ülésbe.
6. Helyezze a vállhevedert **1** a gyermek válla fölé.

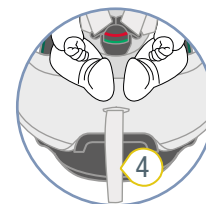
⚠ **FIGYELMEZTETÉS** Sérülésveszély a gyermek nem megfelelő rögzítése miatt. Győződjön meg arról, hogy a vállhevederek nincsenek-e elfordítva vagy összecserélve.



4 Állítóöv



5 Csatnyelvek



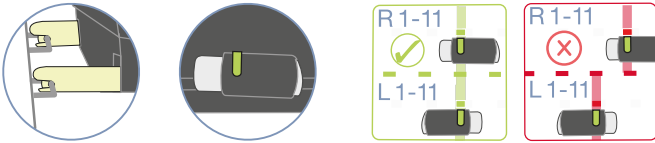
7. Illessze össze a két csatnyelvet **5**.
8. Dugja az összeillesztett csatnyelveket **5** az övzárba **2**.

- ✓ A csatnyelvek **5** hallhatóan rögzülnek.
 - 9. Az öv lazaságának elkerülése érdekében húzza meg a vállhevedereket **1**.
 - 10. Addig húzza az állítóövet **4**, amíg a vállheveder **1** szorosan fel nem fekszik a gyermek testén.
- ▲ FIGYELMEZTETÉS** Az altest (a has lágyrésze) sérülésének veszélye. Gondoskodjon arról, hogy a csípőövek olyan közel legyenek a gyermek combhajlatához, amennyire csak lehet.

5.2 Minden utazás előtt ellenőrizze A (40-105 cm)

A gyermek biztonságának érdekében minden utazás előtt ellenőrizze a következő pontokat.

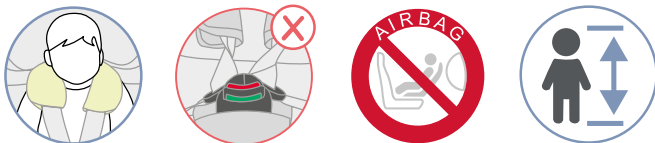
1. A gyermekülés és a gyermek biztosítva van az **A** rögzítési móddal.



2. Mindkét ISOFIX rögzítőkar rögzült az ISOFIX tartókengyelekben.
3. Mindkét ISOFIX rögzítőkar ugyanolyan mértékben van behúzva.
4. Mindkét ISOFIX indikátor zöld színt mutat.



5. A támasztóláb stabilan áll a jármű padlóján.
6. A támasztóláb támasztásjelzője zöld színt mutat.
7. Az ülés teljesen rögzült.
8. A gyermekülés övei szorosan felfekszenek a gyermek testén anélkül, hogy a gyermeket beszorítanák.
9. A fejtámla megfelelően be van állítva.



10. A vállpárnák a gyermek megfelelő helyzetben vannak.
11. Az övek **nincsenek** elfordítva és **nincsenek** összecserélve.
12. A frontlégzsák ki van kapcsolva, ha az ülést hátrafelé néző helyzetben használja.
13. A gyermekülést rendeltetésszerűen használja a gyermek életkorának és testmagasságának megfelelően (lásd "Alkalmazási cél", a köv. oldalon: 4).

▲ FIGYELMEZTETÉS

Sérülésveszély az ellenőrzés hiánya miatt

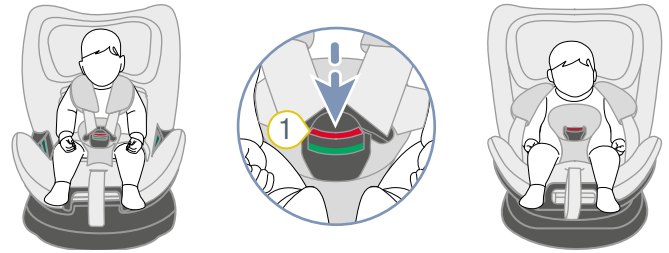
Menet közben a gyermek megpróbálja kicsatolni magát vagy kioldani a gyermekülést. Ha a gyermek vagy a gyermekülés nincs rögzítve, az súlyos vagy halálos sérülést okozhat.

Ha a gyermek vagy a gyermekülés nincs rögzítve:

- ▶ Állítsa meg a járművet, amint a forgalmi helyzet ezt lehetővé teszi.
- ▶ Győződjön meg arról, hogy a gyermekülés rögzítve van-e.
- ▶ Győződjön meg arról, hogy a gyermek biztonságosan be van-e csatolva.

① Javasoljuk, hogy hosszú utazások esetén tartson rendszeresen szünetet a gyermek jó közérzete érdekében. Adjon lehetőséget gyermekének a mozgásra.

5.3 Gyermek kicsatolása A (40-105 cm)



① Övzár

1. Nyissa ki az övzárát **1** a piros gomb megnyomásával.
2. Vegye ki a gyermeket a gyermekülésből.

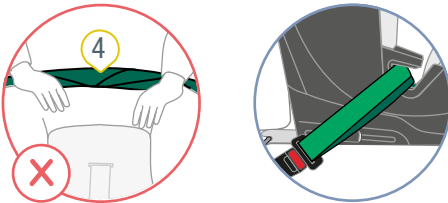
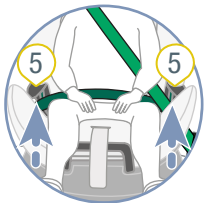
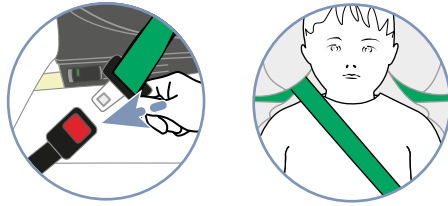
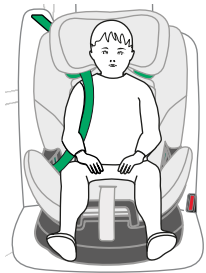
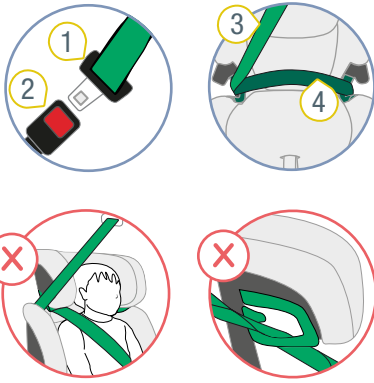
5.4 Gyermek becsatolása B (100-150 cm)

▲ FIGYELMEZTETÉS

Sérülésveszély az öv lazasága miatt

A laza öv a jármű biztonsági övének azon része, amelyik nincs megfeszítve a gyermek testén. A laza öv csökkenti a védelmi funkciót.

- ▶ Győződjön meg arról, hogy az övek feszesek-e, és nincsenek-e megcsavarodva.
- ▶ A gyermek ne viseljen vastag ruházatot az öv alatt.



1 Csatnyelv

4 Medenceöv

2 Jármű övzár

5 Sötétzöld övbújtató

3 Diagonális öv

1. Győződjön meg arról, hogy a gyermekülés **B** rögzítési móddal van-e rögzítve (lásd "Használat a járműben", a köv. oldalon: 9).

2. Hagyja a gyermeket helyet foglalni a gyermekülésben.

3. Rögzítse a csatnyelvet **1** a jármű övzárban **2**.

4. Helyezze a medenceövet **4** a két sötétzöld övbújtatóba **5**.

▲ FIGYELMEZTETÉS Gondoskodjon arról, hogy a medenceöv **ne** legyen megcsavarodva.

5. Helyezze az diagonális övet **3** a jármű övzár **2** oldalán a sötétzöld övbújtatóba **5**.

▲ FIGYELMEZTETÉS Az altest (a has lágyrésze) sérülésének veszélye.

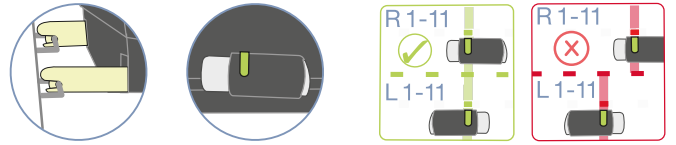
Gondoskodjon arról, hogy a medenceöv a lehető legalacsonyabb legyen a gyermek ágyéka fölött.

6. Feszítse meg a jármű biztonsági övet a diagonális öv **3** meghúzásával.

5.5 Minden utazás előtt ellenőrizze B (100-125 cm)

A gyermek biztonságának érdekében minden utazás előtt ellenőrizze a következő pontokat.

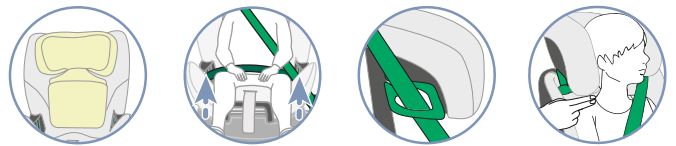
1. A gyermekülés és a gyermek **B** rögzítési van a rögzítve.



2. Mindkét ISOFIX rögzítőkar rögzült az ISOFIX tartókengyelekben.

3. Mindkét ISOFIX rögzítőkar azonos helyzetben legyen.

4. Mindkét ISOFIX indikátor zöld színt mutat.



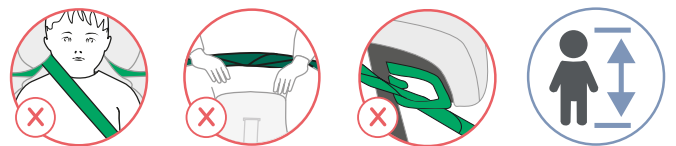
5. A fejtámla megfelelően be van állítva.

6. A medenceöv keresztülmegy a két sötétzöld övbújtatón.

7. A diagonális öv a jármű övzár oldalán a sötétzöld övbújtatóban van.

8. A diagonális öv a világoszöld övtartóban van.

9. A diagonális öv a gyermek kulcscsontja fölött közepén halad.



10. A diagonális öv **nem** a gyermek nyakánál halad.

11. A hárompontos biztonsági öv **nincs** megcsavarodva.

12. A gyermekülést rendeltetésszerűen használja a gyermek életkorának és testmagasságának megfelelően (lásd "Alkalmazási cél", a köv. oldalon: 4).

▲ FIGYELMEZTETÉS

Sérülésveszély az ellenőrzés hiánya miatt

Menet közben a gyermek megpróbálja kicsatolni magát vagy kioldani a gyermekülést. Ha a gyermek vagy a gyermekülés nincs rögzítve, az súlyos vagy halálos sérülést okozhat.

Ha a gyermek vagy a gyermekülés nincs rögzítve:

- ▶ Állítsa meg a járművet, amint a forgalmi helyzet ezt lehetővé teszi.
- ▶ Győződjön meg arról, hogy a gyermekülés rögzítve van-e.
- ▶ Győződjön meg arról, hogy a gyermek biztonságosan be van-e csatolva.

-
- ❗ Javasoljuk, hogy hosszú utazások esetén tartson rendszeresen szünetet a gyermek jó közérzete érdekében. Adjon lehetőséget gyermekének a mozgásra.
-

5.6 Gyermek kicsatolása B (100-150 cm)

▲ FIGYELMEZTETÉS

Rögzítetlen tárgyak miatti sérülésveszély

Vészfékezés vagy baleset esetén a rögzítetlen gyermekülés a jármű utasainál sérülést okozhat.

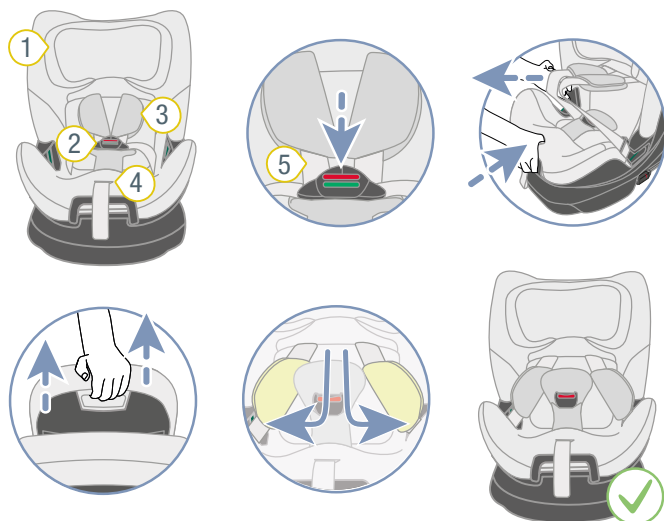
- ▶ A gyermekülés mindig legyen rögzítve a járműben, még akkor is, ha nem szállít benne gyermeket.
-
- ▶ A gyermek kicsatolásához nyomja meg a jármű övzár kioldó gombját.

6 Biztosítástípus váltása

6.1 A „B” (100 - 125 cm) rögzítési mód átszerelése

ⓘ Javasoljuk, hogy az **A** rögzítési módot addig használja, ameddig csak lehet. A **B** rögzítési módot csak akkor használja, ha a gyermek **105 cm-nél** magasabb.

6.1.1 Váltás előkészítése



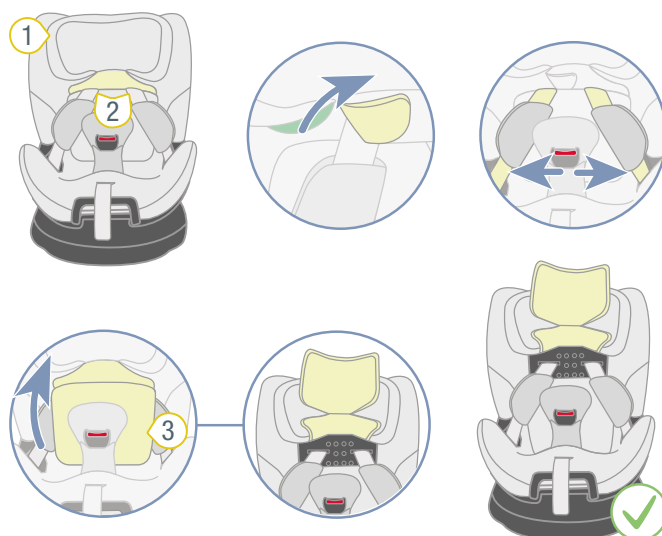
- 1 Fejtámla
- 2 Vállheveder
- 3 Vállpárnák
- 4 Állítógomb
- 5 Övzár

1. Nyissa ki az övzárát **5**.
2. A heveder kilazításához nyomja meg az állítógombot **4** és ezzel egyidejűleg húzza mindkét vállhevedert **2** előre.

ⓘ A vállpárnák **nincsenek** összekötve a vállhevederekkel. Ha a vállpárnáknál húzza meg, a heveder **nem** lazul ki. Kizárólag a vállhevedereket húzza meg.

3. Húzza ki a fejtámlát **1** maximális mértékben.
4. Tegye a csatnyelveket a sötétzöld övbújtatókba.

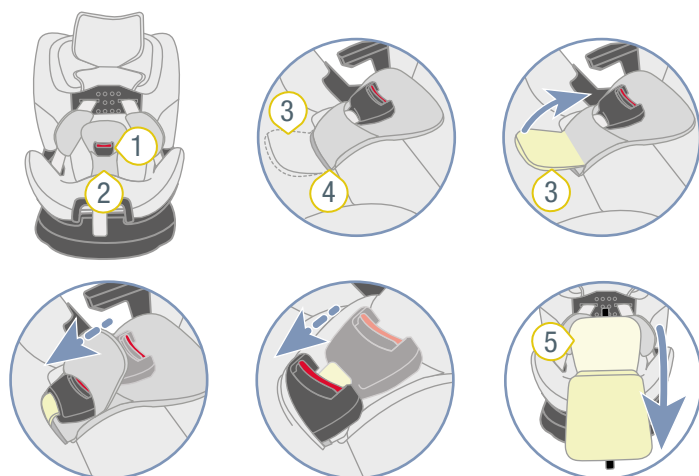
6.1.2 Vállheveder levétele a fejtámláról



- 1 Fejtámla
- 2 Vállhevederek
- 3 A fejtámla huzata

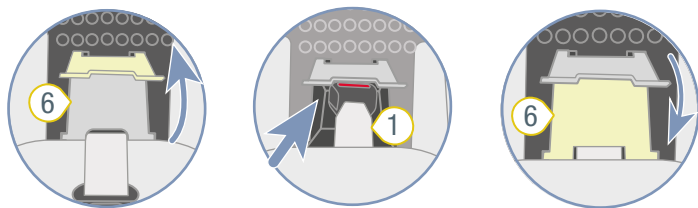
1. Csúsztassa el a vállhevedert **2** a fejtámla huzatáról **3**.
2. Hajtsa fel a fejtámla huzatát **3**.

6.1.3 Tegye el az övzárát



- 1 Övzár
- 2 Biztonsági öv huzat
- 3 Párnázott nyelv
- 4 Nyílás
- 5 Huzat

1. Húzza ki a párnázott nyelvet **3** nyílásból **4**.
2. Hajtsa felfelé a párnázott nyelvet **3**.
3. Húzza le a biztonsági öv huzatát **2** az övzarról **1**.
4. Húzza át az övzárát **1** a nyíláson **4**.
5. Hajtsa előre a huzatot **5**.



1 Övzár

6 Rekesz

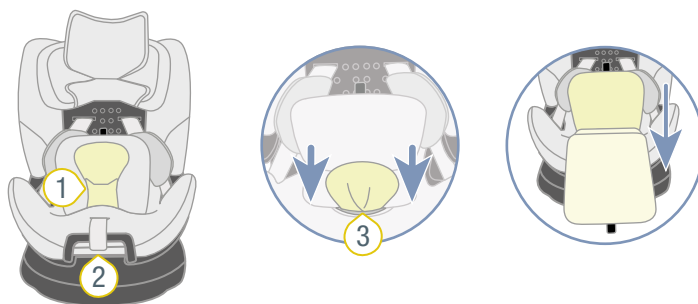
6. Nyissa ki a rekeszt 6.

7. Tegye el az övzárat 1 a rekeszbe 6.

TIP A biztonsági öv huzatot 2 nem lehet a rekeszben 6 **nicht** tárolni.

8. Zárja be a rekeszt 6.

6.1.4 Tegye el a biztonsági öv huzatot



1 Biztonsági öv huzat

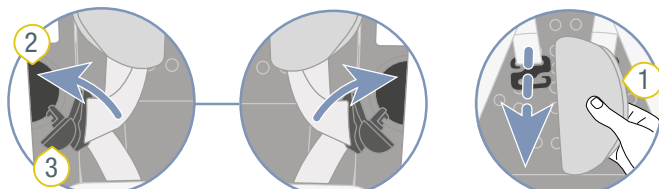
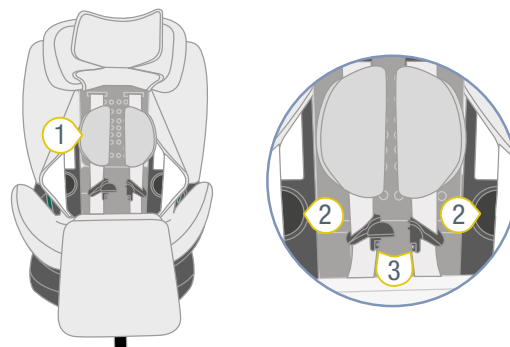
3 Nyílás

2 Állítógomb

1. Húzza át a biztonsági öv huzatot 1 a nyíláson 3 a huzat alá.

2. Helyezze a biztonsági öv huzatot 1 az állítógomb 2 irányába.

6.1.5 Ötpontos biztonsági öv elhelyezése



1 Vállpárna

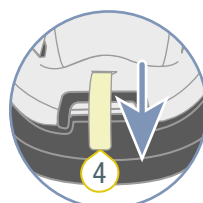
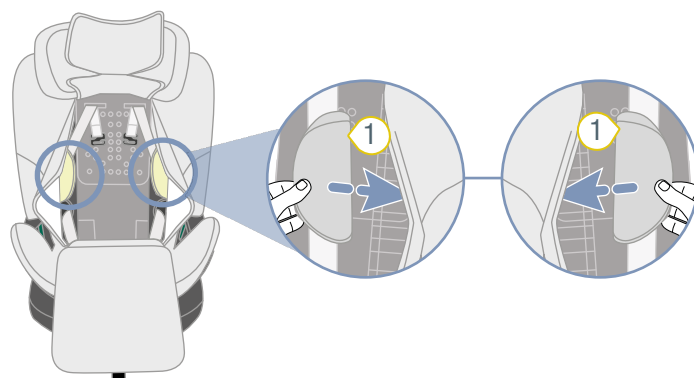
3 Csatnyelv

2 Bemetszés

1. Helyezze be a csatnyelveket 3 a hornyokba 2.

2. Nyissa ki a két vállpárnát 1.

3. Lazítsa meg a vállpárnákat 1 (lásd "Vállpárnák", a köv. oldalon: 25).



1 Vállpárna

5 Huzat

4 Állítóöv

6 A fejtámla huzata

4. Csúsztassa a vállpárnákat 1 oldalra a háttámla huzata alá.

5. Feszítse meg a biztonsági övet az állítóöv 4 meghúzásával.

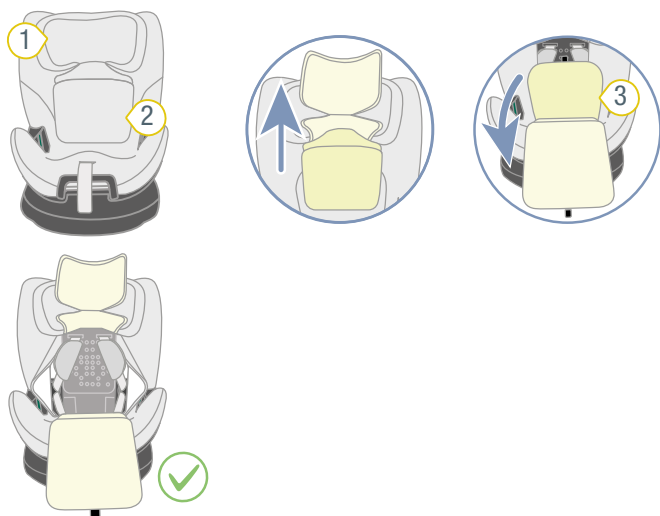
6. Hajtsa vissza a huzatot 5.

7. Hajtsa le a fejtámla huzatát 6.

✓ A gyermekülés **B** rögzítési módban van felszerelve.

6.2 Átszerelés „A” rögzítési módra (40 - 105 cm)

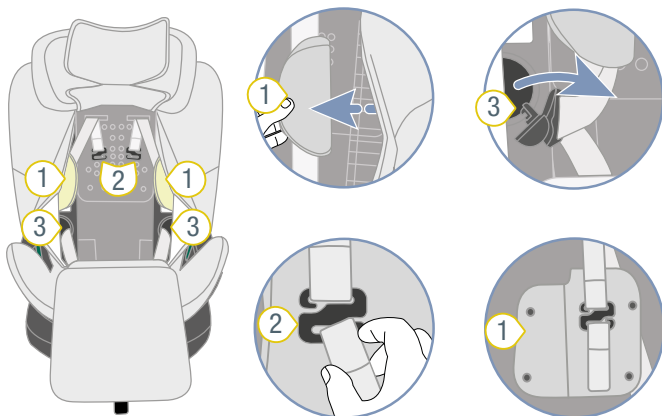
6.2.1 Váltás előkészítése



- ① Fejtámla ③ Huzat
② A fejtámla huzata

1. Hajtsa fel a fejtámla huzatát 2.
2. Húzza előre a huzatot 3.

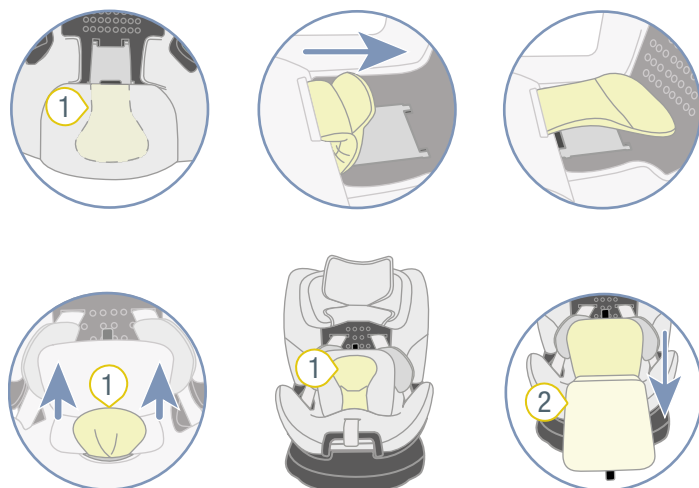
6.2.2 Az ötpontos öv felszerelése



- ① Vállpárna ③ Csatnyelv
② Kampó

1. A heveder kilazításához nyomja meg az állítógombot és ezzel egyidejűleg húzza előre mindkét vállhevedert.
2. Vegye ki a csatnyelveket 3 a mélyedésekből.
3. Vegye le a vállpárnákat 1 az oldalsó támlákról.
4. Szerelje fel a vállpárnákat 1 (lásd "Vállpárnák", a köv. oldalon: 25).

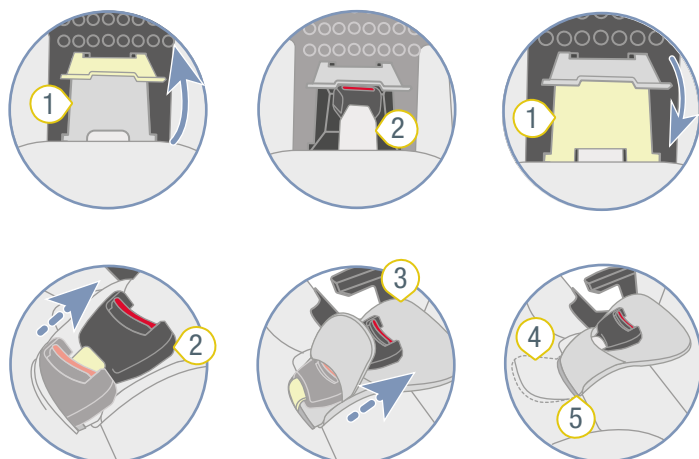
6.2.3 Biztonsági öv huzat felszerelése



- ① Biztonsági öv huzat ② Huzat

1. Húzza át a biztonsági öv huzatot 1 a huzat 2 nyílásán.
2. Hajtsa előre a huzatot 2.

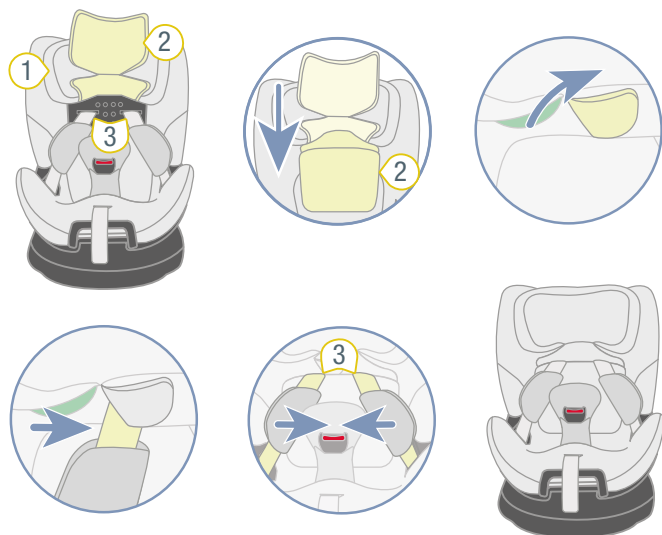
6.2.4 Az övzár felhelyezése



- ① Rekesz ④ Párnázott nyelv
② Övzár ⑤ Nyílás
③ Biztonsági öv huzat

1. Nyissa ki a rekeszt 1.
2. Vegye ki az övzárat 2.
3. Zárja be a rekeszt 1.
4. Húzza át az övzárat 2 a nyíláson 5.
5. Húzza át az övzárat 2 a biztonsági öv huzaton 3.
6. Tolja át a párnázott nyelvet 4 a nyíláson 5.

6.2.5 Kapcsolja össze a vállhevedert a fejtámlával



1. Hajtsa le a fejtámasz **1** huzatát.
 2. Helyezze a vállhevedereket **2** a fejtámla hasítékába.
- ✓ A gyermekülés **A** rögzítési módban van felszerelve.

7 Tisztítás és karbantartás

7.1 Huzat

7.1.1 Huzat levétele

ⓘ A gyermekülés huzata több részből áll.

1. Oldja ki a rögzítéseket.
2. Húzza le egyenként a huzatrészeket a gyermekülesről.

7.1.2 Huzat tisztítása

ⓘ A következő huzatok levehetőek és mosógépben moshatók:

- ▶ a fejtámla huzata.
- ▶ az ülés huzata.

- ▶ Vegye figyelembe a huzat mosási címkéjén lévő tudnivalókat.
- ▶ Mossa ki a huzatot 30 °C-on enyhe mosószerrel a mosógép kímélő programjával.
- ▶ A vállpárnák levehetőek és langyos szappanos vízben moshatók.
- ▶ A műanyagrészek és az övek szappanlúggal moshatók.
- ▶ Ne használjon erős tisztítószer (például oldószert).

7.1.3 A huzat felhelyezése

⚠ FIGYELMEZTETÉS

Hiányzó üléshezát miatti sérülésveszély

Az üléshezát a gyermekülés szerves biztonsági eleme. Ha az üléshezátot nem használja, az súlyos, vagy akár halálos sérüléseket okozhat.

- ▶ Soha ne használja a gyermekülést megfelelő üléshezát nélkül.
- ▶ Kizárólag eredeti BRITAX RÖMER pót üléshezátokat használjon.
- ▶ Pót üléshezátok a szakkereskedőnél kaphatók.

- ▶ A huzat visszahelyezéséhez fordított lépéssorrendben járjon el.

⚠ FIGYELMEZTETÉS

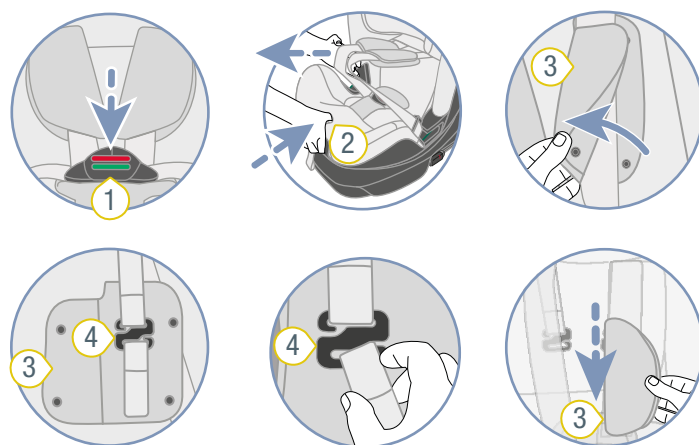
Sérülésveszély megcsavarodott övek miatt

Az elfordított övek csökkentik a védelmi funkciót.

- ▶ Győződjön meg arról, hogy az övek nincsenek-e elfordítva.
- ▶ Gondoskodjon arról, hogy az övek megfelelően legyenek a huzat övhasítékaiban.

7.2 Vállpárnák

7.2.1 A vállpárnák levétele



- 1. Övzár
- 2. Állítógomb
- 3. Vállpárnák
- 4. Kampó

1. A heveder kilazításához nyomja meg az állítógombot 2 és ezzel egyidejűleg húzza előre mindkét vállhevedert.

ⓘ A vállpárnák **nincsenek** összekötve a vállhevederekkel. Ha a vállpárnánál húzza meg, a heveder **nem** lazul ki. Kizárólag a vállhevedereket húzza meg.

2. Nyissa ki a vállpárnát 3 az oldalsó patentzáraknál.
3. Akassza ki a vállpárnák 3 alul lévő öv hurkait a kampókból 4.

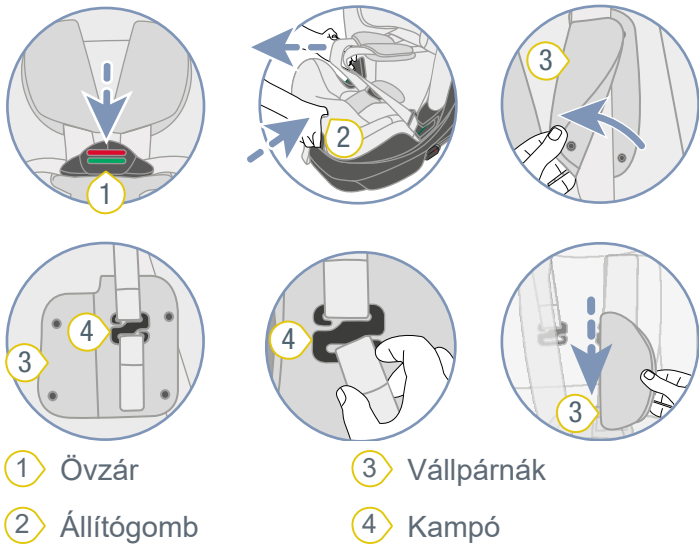
7.2.2 A vállpárnák behelyezése

⚠ FIGYELMEZTETÉS

Sérülésveszély a vállpárnák hiánya miatt

A vállpárnák a gyermekülés szerves biztonsági elemei. Ha a vállpárnákat nem használja, az súlyos, vagy akár halálos sérüléseket okozhat.

- ▶ Soha ne használja a gyermekülést megfelelő vállpárnák nélkül.
- ▶ Kizárólag eredeti BRITAX RÖMER vállpárnákat használjon.



1. Rögzítse a vállpárnát **3** a kampón **4**.
2. Tegye a vállhevedert a vállpárnába **3**.
3. Zárja le a vállpárnát **3**.
4. Ismétlje meg a lépéseket a másik vállpárnával.

▲ FIGYELMEZTETÉS

Sérülésveszély az elfordított vállpárnák miatt

Az elfordított övek csökkentik a védelmi funkciót.

- ▶ Győződjön meg arról, hogy a vállpárnák és az övek nincsenek-e elfordítva vagy összecserélve.
- ▶ Győződjön meg arról, hogy a vállhevederek a vállpárnákban vannak-e.

7.3 Az övzár tisztítása

1. Áztassa az övzár legalább egy óráig. Ehhez mosogatószeres meleg vizet használjon.
 - ① Használjon egy kis tálat és abban tisztítsa meg az övzárát.
2. Alaposan öblítse ki az övzárát és szárítsa meg.

7.4 Probléma elhárítása

7.4.1 Övzár

Az övzár a gyermekülés szerves része, és a gyermek biztonsága szempontjából fontos funkciókat tölt be. Gondoskodjon arról, hogy az övzár kifogástalanul működjön.

Lehetséges problémák:

- A piros kioldógomb megnyomása után a csatnyelvek csak lassan nyomódnak ki.
- A csatnyelvek nem rögzülnek.
- A csatnyelvek rögzülnek, de nem hallhatóan.
- A csatnyelvek csak nehezen nyomhatók az övzárba.
- Az övzár kinyitásához nagy erőre van szükség.

Megoldás:

- ▶ Tisztítsa meg az övzárát (lásd "Az övzár tisztítása", a köv. oldalon: 26).

7.4.2 ISOFIX csatlakozás

Az ISOFIX csatlakozás a gyermekülés szerves része, és a gyermekülés biztonsága szempontjából fontos funkciókat tölt be. Győződjön meg arról, hogy az ISOFIX csatlakozás kifogástalanul működik-e.

Lehetséges probléma:

- A gyermekülés ISOFIX rögzítőkarjai nem köthetők össze a jármű ISOFIX tartókengyeivel.

Megoldás:

- ▶ Tisztítsa meg a jármű ISOFIX tartókengyeleit.

8 Tárolás és ártalmatlanítás


8.1 Tárolás

Ha hosszabb ideig nem használja a terméket, kérjük, vegye figyelembe az alábbi információkat.

- ▶ A terméket biztonságos és száraz helyen tárolja.
- ▶ A 20 és 25 °C közötti tárolási hőmérsékletet tartsa be.
- ▶ Ne helyezzen nehéz tárgyakat a termékre.
- ▶ Ne tárolja a terméket hőforrások mellett vagy közvetlen napfénynek kitéve.
- ▶ Védje a terméket a nedvességtől, folyadékoktól, portól és sóködtől.

8.2 Ártalmatlanítás

- ▶ A terméket ne szerelje szét.
- ▶ Akadályozza meg harmadik személy számára a hibás termék használatát.

 Vágja át a vállhevedert.
Távolítsa el az engedélyező címkét.

- ▶ Kérjük, tartsa be az Ön országában hatályos hulladékkezelési előírásokat.

9 Kapcsolat

Bármilyen kérdés esetén forduljon hozzánk:

BRITAX RÖMER Child Safety EMEA

www.britax-roemer.com

contact@britax.com

BRITAX RÖMER Kindersicherheit GmbH

Theodor-Heuss-Straße 9

89340 Leipheim

Németország