

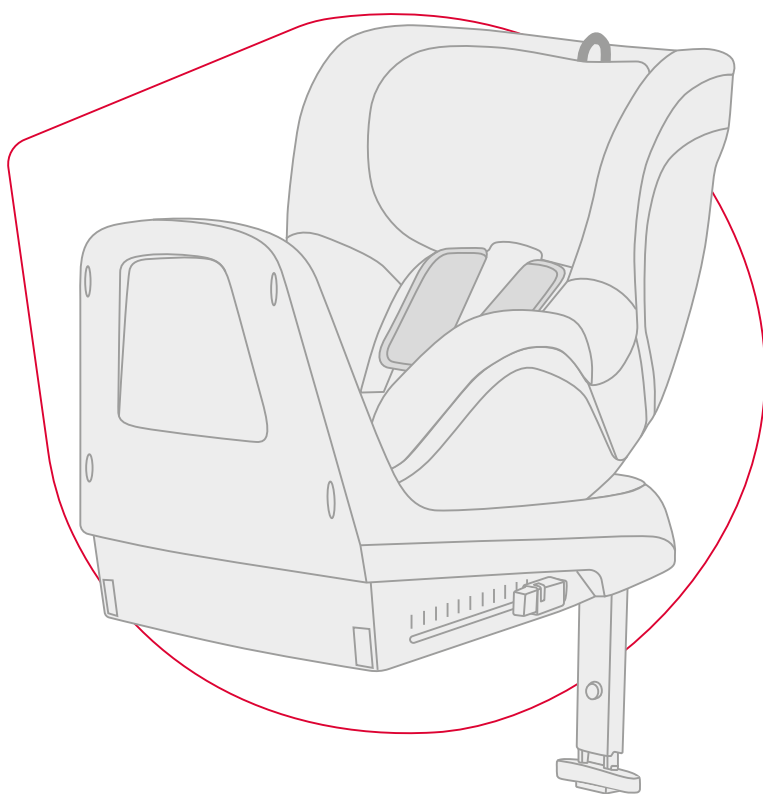
HU

# HASZNÁLATI ÚTMUTATÓ

britax  
römer

## DUALFIX PLUS

<https://manuals.britax.com/product/P1029-1>



01

QR CODE

02  
SCAN



03  
READ



**BRITAX RÖMER Child Safety EMEA**

[www.britax-roemer.com](http://www.britax-roemer.com) | [contact@britax.com](mailto:contact@britax.com)

# Tartalom

---

<b>1 Szimbólumok magyarázata.....</b>	<b>3</b>
<b>2 Biztonság.....</b>	<b>4</b>
2.1 Használati útmutató.....	4
2.2 Alkalmazási cél.....	4
2.3 Hibás használat.....	4
2.4 Biztonsági utasítások.....	4
<b>3 Beállítások.....</b>	<b>5</b>
3.1 Fejtámla beállítása.....	5
3.2 Újszülött betét használata.....	5
3.3 Ülés dőlésszögének beállítása.....	6
3.4 Menetirány váltás.....	6
<b>4 Használat a járműben.....</b>	<b>7</b>
4.1 A gyermekülés rögzítése.....	7
4.2 Gyermekülés kioldása.....	9
<b>5 Becsatolás és kicsatolás.....</b>	<b>10</b>
5.1 Be- és kiszállási funkció.....	10
5.2 A gyermek becsatolása.....	10
5.3 Minden utazás előtt ellenőrizze.....	11
5.4 A gyermek kicsatolása.....	12
<b>6 Tisztítás és karbantartás.....</b>	<b>13</b>
6.1 Huzat.....	13
6.2 Vállpárna.....	15
6.3 Probléma elhárítása.....	16
<b>7 Tárolás és ártalmatlanítás.....</b>	<b>17</b>
7.1 Tárolás.....	17
7.2 Ártalmatlanítás.....	17
<b>8 Kapcsolat.....</b>	<b>18</b>

# 1 Szimbólumok magyarázata

## Figyelmeztetések

A használati útmutatóban figyelmeztetéseket használunk, hogy felhívjuk a figyelmet a lehetséges veszélyes helyzetekre. A figyelmeztetések az alábbiakról adnak tájékoztatást:

- Veszélyességi szint,
- A veszély típusa és forrása,
- A figyelmen kívül hagyás következményei,
- Veszélyelhárítási intézkedések.

A figyelmeztetéseket a következőképpen ábrázoljuk:

## FIGYELMEZTETÉS

### A veszély típusa és forrása

A figyelmen kívül hagyás következményei

### ► Veszélyelhárítási intézkedések

Veszélyességi szint	Jelentés
VESZÉLY	Olyan veszélyes helyzetet jelöl, amely súlyos sérüléseket vagy halált okoz, ha nem kerülik el.
FIGYELMEZTETÉS	Olyan veszélyes helyzetre figyelmeztet, amely súlyos sérüléseket vagy halált okozhat, ha nem kerülik el.
VIGYÁZAT	Olyan veszélyes helyzetre figyelmeztet, amely könnyű és közepesen súlyos sérüléseket okozhat, ha nem kerülik el.
MEGJEGYZÉS	Olyan műveletekre figyelmeztet, amelyek anyagi károkat okozhatnak.

## Jelek és szimbólumok

 Fontos tudnivalókra hívja fel a figyelmet.

## Egyes kezelési lépések

► ...

### Kezelési lépés

1. Valamilyen műveletre kéri.
2. A kezelési lépések meghatározott sorrendje.
3. ...

### A művelet eredménye

✓ Itt találja a kezelési lépéssor eredményét.

## 2 Biztonság


### 2.1 Használati útmutató

Ez a használati utasítás a termék részét képezi és hozzájárul annak biztonságos használatához. Figyelmetlenül használata súlyos, sőt halálos kimenetelű sérüléseket okozhat. Ha valami nem világos, ne használja a terméket, és azonnal vegye fel a kapcsolatot szakkereskedőjével.

- ▶ Olvassa el a használati útmutatót.

### 2.2 Alkalmazási cél

Ezt a terméket az UN R129/03 követelményeinek megfelelően méretezték, vizsgálták be és engedélyezték. Ez a termék kizárólag egy gyermek járműben való rögzítésére szolgál. A termék a következő adatok betartása mellett engedélyezett:

Megnevezés	Érték
Testmagasság	Hátrafelé néző ülés: 40 - 105 cm között
	 Az újszülött betétet legfeljebb 60 cm testmagasságig használja.
	Előre néző ülés: 15 hónapos kor felett és 76 - 105 cm között
Testsúly	≤ 20 kg

Az engedély érvényét veszti, ha a terméken módosításokat végez. Módosításokat kizárólag a gyártó végezhet. A terméken lévő matrica a termék fontos része.

- ▶ A terméken ne végezzen módosításokat.
- ▶ A termékről ne távolítsa el a matricákat.

### 2.3 Hibás használat

- ▶ A terméket ne használja játékszerként.
- ▶ A terméket ne használja ülőalkalmatossággént a járművön kívül, még kipróbálásakor sem.
- ▶ Csak olyan rögzítési pontokat használjon a gyermekülés rögzítéséhez, amelyeket ebben a használati útmutatóban ismertetünk.
- ▶ A terméket se kétpontos övvel, se hárompontos övvel ne próbálja rögzíteni.
- ▶ Figyeljen arra, hogy a termék soha ne szoruljon be kemény tárgyak közé (autóajtó, ülésínek stb.).
- ▶ A terméket a nedvességtől, folyadékoktól, portól és sóködtől tartsa távol.
- ▶ Ne helyezzen nehéz tárgyakat a termékre.

- ▶ A termék alkatrészeit soha ne zsírozza vagy olajozza meg.
- ▶ Az érzékeny autós ülészetek megsérülhetnek. Használjon BRITAX RÖMER gyermekülés alátétet. Ez külön kapható.

### 2.4 Biztonsági utasítások

#### Sérült gyermekülés miatti sérülésveszély

10 km/h-nál nagyobb becsapódási sebességű baleset esetén a gyermekülés megsérülhet anélkül, hogy a sérülés közvetlenül észrevehető volna. Egy további balesetnek súlyos sérülések lehetnek a következményei.

- ▶ Baleset esetén cserélje ki a terméket.
- ▶ A sérült terméket ellenőriztesse (akkor is, ha leesett a földre).
- ▶ Minden fontos alkatrészt rendszeresen ellenőrizzen sérülésekre vonatkozóan.
- ▶ Győződjön meg arról, hogy minden mechanikus alkatrész működőképese-e.

#### Forró alkatrészek miatti égésveszély

A termék alkatrészei a napsugárzástól felmelegedhetnek. A gyermekek bőre érzékeny és emiatt megsérülhet.

- ▶ Védje a terméket az intenzív közvetlen napsugárzástól, mikor azt nem használja.

#### Sérülésveszély használat közben

A járműben a hőmérséklet gyorsan, veszélyesen megnövekedhet. Ezenkívül veszélyes lehet az út szélén való kiszállás.

- ▶ Soha ne hagyja gyermekét felügyelet nélkül a járműben.
- ▶ A gyermeket kizárólag a járda felőli oldalról helyezze be vagy vegye ki.

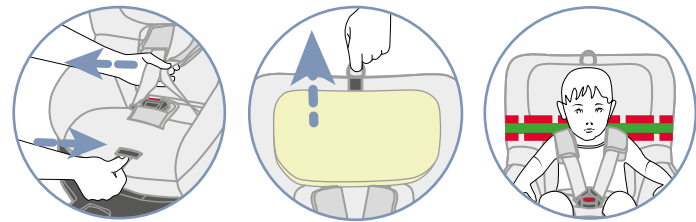
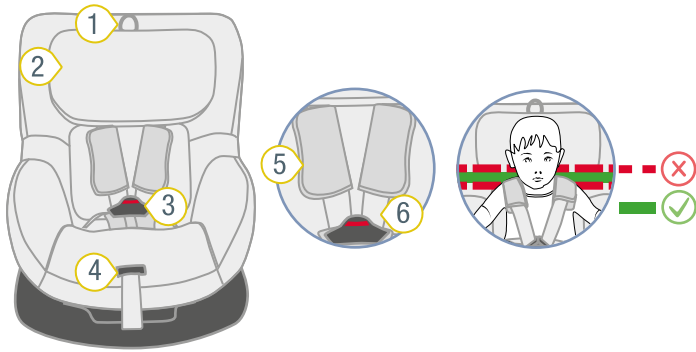
#### Rögzítetlen tárgyak miatti sérülésveszély

Vészfékezés vagy baleset esetén a rögzítetlen tárgyak és személyek sérülést okozhatnak a jármű többi utasának.

- ▶ A terméket kizárólag a használati útmutatóban leírtak szerint rögzítse.
- ▶ Rögzítse a jármű ülésének háttámláit (pl. a lehajtható hátsó ülés legyen rögzítve).
- ▶ Rögzítsen vagy távolítsa el minden nehéz vagy éles szélű tárgyat a járműben (például a kalaptartón).
- ▶ Győződjön meg róla, hogy a járműben minden személy bekötötte magát.
- ▶ Gondoskodjon arról, hogy a termék mindig rögzítve legyen a járműben, még akkor is, ha nincs benne gyermek.

# 3 Beállítások

## 3.1 Fejtámla beállítása



- 1 Állítógyűrű
- 2 Fejtámla
- 3 Övzár
- 4 Állítógomb
- 5 Vállpárna
- 6 Vállheveder

1. Ellenőrizze, hogy a fejtámla **2** megfelelően van-e beállítva.

1 Ha a vállhevederek a gyermek vállmagasságában vagy valamivel magasabban vannak, a fejtámla megfelelően van beállítva.

► Ha a fejtámla nincs megfelelően beállítva, akkor tegye a következőket.

2. A heveder kilazításához nyomja meg az állítógombot **4** és ezzel egyidejűleg húzza mindkét vállhevedert **6** előre.

1 A vállpárnák **nincsenek** összekötve a vállhevederekkel. Ha a vállpárnánál húzza meg, a heveder **nem** lazul ki. Kizárólag a vállhevedereket húzza meg.

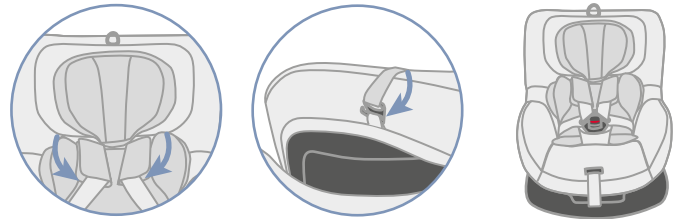
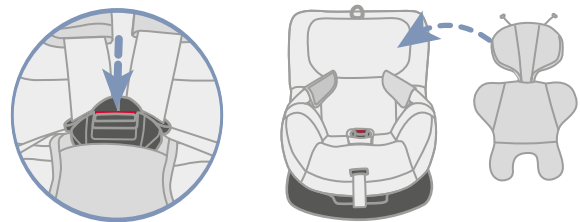
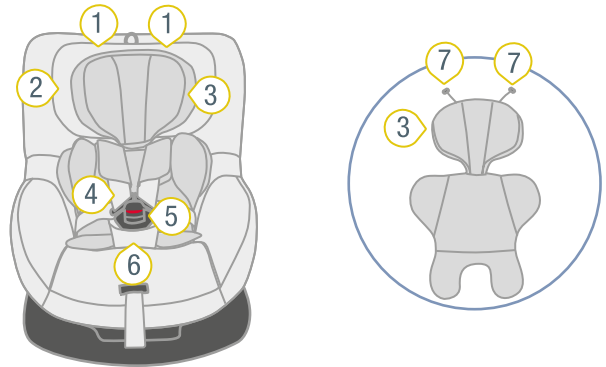
3. Húzza meg az állítógyűrűnél **1** és tolja a fejtámlát **2** a megfelelő vállmagasságig.

4. A fejtámla **2** lefele nyomásával ellenőrizze, hogy a fejtámla **2** megfelelően rögzült-e.

✓ A fejtámla **2** megfelelően be van állítva.

✓ A fejtámla **2** rögzült.

## 3.2 Újszülött betét használata



- 1 Hurkok
- 2 Fejtámla
- 3 Újszülött betét
- 4 Vállhevederek
- 5 Övzár
- 6 Biztonsági öv huzat
- 7 Műanyag kampó

### ▲ FIGYELMEZTETÉS

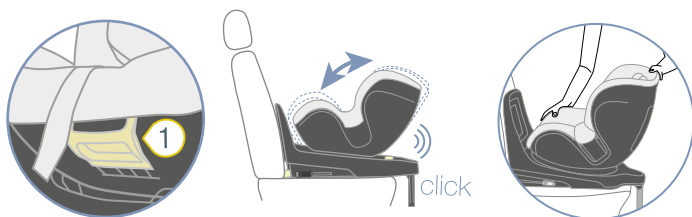
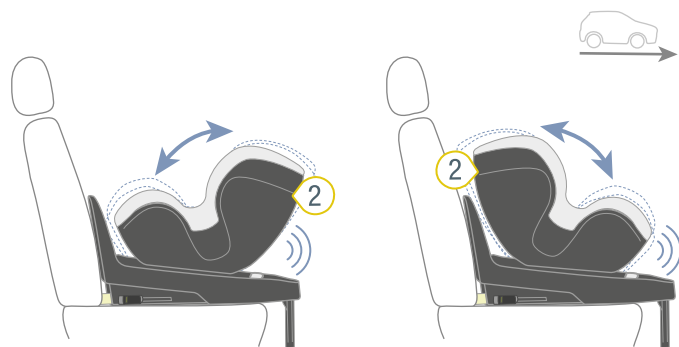
#### Az újszülött betét hiánya miatti sérülésveszély

Az újszülött betét a gyermekülés szerves biztonsági eleme. Ha az újszülött betétet **nem** használja, az súlyos, vagy akár halálos sérüléseket okozhat.

- Használjon újszülött betétet, ha a gyermek testhossza 40 és 60 cm között van.
- Vegye ki az újszülött betétet, ha a gyermek 60 cm-nél magasabb.

1. Nyissa ki az övzárat **5** a piros gomb megnyomásával.
2. Helyezze az újszülött betétet **3** a gyermekülésbe.
3. Helyezze mindkét vállhevedert **4** az ülés-kisebbitő fölé.
4. Akassza be a két műanyag kampót **7** a fejtámla **1** huzatán lévő hurkokba **2**.
5. Vezesse az övzárat **5** és a biztonsági öv huzatot **6** az újszülött betét alsó részén lévő nyíláson keresztül.

### 3.3 Ülés dőlésszögének beállítása



- ① Állító fogantyú      ② Ülés

❗ Az előre néző és hátrafelé néző ülés különböző dőlésszögökben használható.

- Húzza az állító fogantyút 1 előre és tolja az ülést 2 a kívánt helyzetbe.  
✓ Az ülés 2 "Klick"-hanggal rögzül.
- A rögzülés ellenőrzéséhez húzza meg az ülést 2.

### 3.4 Menetirány váltás

#### ⚠ FIGYELMEZTETÉS

##### Sérülésveszély a frontlégzsák miatt

A légzsákokat felnőttek megtartására tervezték. A frontlégzsák hátrafelé néző üléssel együtt történő használata súlyos vagy halálos sérülésekhez vezethet.

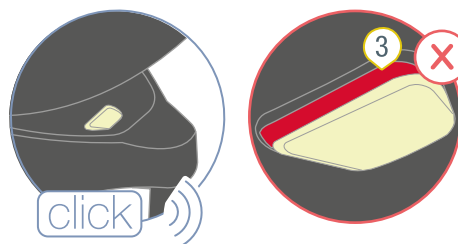
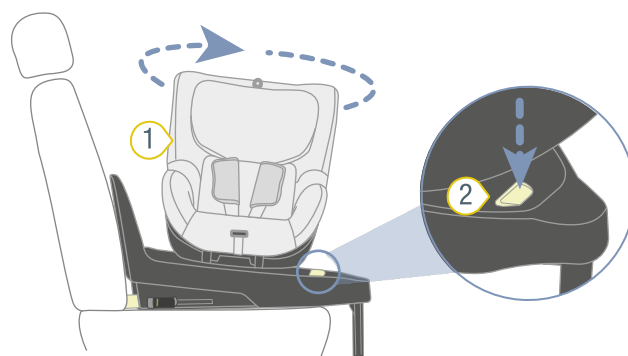
- ▶ Kapcsolja ki a frontlégzsákokat
- ▶ Az ülést **soha** ne használja hátrafelé néző helyzetben aktív frontlégzsák esetén.
- ▶ Vegye figyelembe és tartsa be a jármű kézikönyvben lévő utasításokat.

#### ⚠ FIGYELMEZTETÉS

##### Helytelen irány miatti sérülésveszély

Az ülés elhelyezési iránya kulcsfontosságú a gyermek védelme szempontjából. A helytelen használat a fékezési műveletnél súlyos, akár halálos sérülést okozhat.

- ▶ A gyermekülést **ne** használja előre néző helyzetben, ha gyermeke 76 cm-nél alacsonyabb, vagy 15 hónaposnál fiatalabb.
- ▶ A Britax Römer azt javasolja, hogy a gyermekülést hátrafelé néző helyzetben használja, ameddig csak lehetséges.
- ▶ Minden utazás előtt győződjön meg arról, hogy a forgatható gyermekülés megfelelően rögzült-e.



- ① Ülés      ③ Fordító gomb indikátora
- ② Fordító gomb

- A menetirány megváltoztatásához nyomja meg a fordító gombot 2.
- Forgassa az ülést 1 a kívánt irányba.  
✓ Az ülés hallhatóan rögzül.  
✓ A fordító gomb 3 piros indikátora már nem látható.

⚠ **FIGYELMEZTETÉS** Rögzítetlen ülés miatti sérülésveszély. Az ülés meghúzásával győződjön meg arról, hogy az teljesen rögzült-e. Ellenőrizze a fordító gomb piros indikátorát. Annak nem szabad láthatónak lennie.

## 4 Használat a járműben

### 4.1 A gyermekülés rögzítése

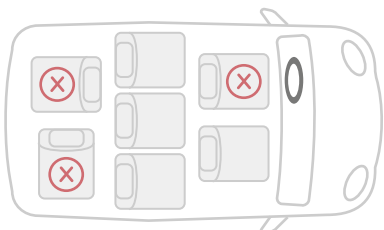
#### 4.1.1 Ülőhely kiválasztása

1. Válasszon ki egy megfelelő ülőhelyet.

- Az i-Size engedéllyel rendelkező járműülések erre alkalmasak.

❗ Ritka esetekben a gyermekülés csak korlátozottan állítható be az i-Size engedéllyel rendelkező jármű üléseken.

- Az általunk ellenőrzött és jóváhagyott ISOFIX tartókengyellel ellátott járműülések is megfelelőek. Ezek típuslistánkban találhatóak a [www.britax-roemer.com](http://www.britax-roemer.com) alatt.
- Kizárólag menetirányban beállított jármű ülések engedélyezettek a használatra.



2. Vegye figyelembe és tartsa be a jármű kézikönyv tudnivalóit.

❗ A Britax Römer a jármű ülések következő elhelyezését javasolja.

#### Első ülésen való használat esetén:

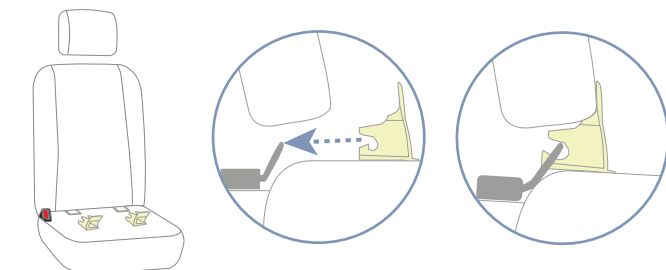
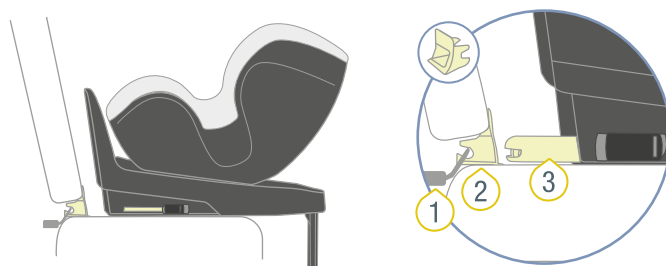
- ▶ Az első ülést, amennyire csak lehetséges, tolja hátra.

#### Hátsó ülésen való használat esetén:

- ▶ A hátsó ülést, amennyire csak lehetséges, tolja hátra.
- ▶ Az első ülést, amennyire csak lehetséges, tolja előre.

#### 4.1.2 Bevezető segédelemek felszerelése

❗ A bevezető segédelemek megkönnyítik a gyermekülés ISOFIX rögzítőkarjainak a jármű ülés ISOFIX tartókengyeleivel való összekötését. Bizonyos járművekben beépített bevezetési segédelemek vannak. Ellenőrizze, hogy járműve rendelkezik-e beépített bevezető segédelemekkel. Amennyiben járműve nem rendelkezik vele, a Britax Römer javasolja a bevezető segédelemek használatát. Ezeket a gyermekülés szállítási terjedelme tartalmazza.

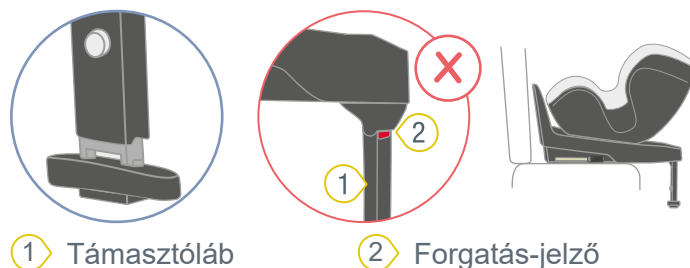
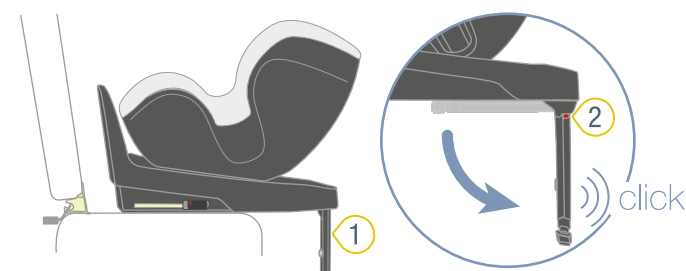


- ❶ ISOFIX tartókengyel
- ❷ Bevezető segédelem
- ❸ ISOFIX rögzítőkar

▶ Rögzítse a két bevezető segédelemet 2 a jármű ISOFIX-tartókengyelén 1 úgy, hogy a nyílás felfelé mutasson.

❗ Lehajtható háttámlával rendelkező jármű ülések esetén a bevezető segédelemeket 2 a háttámla lehajtása előtt el kell távolítani.

#### 4.1.3 Gyermekülés pozicionálása

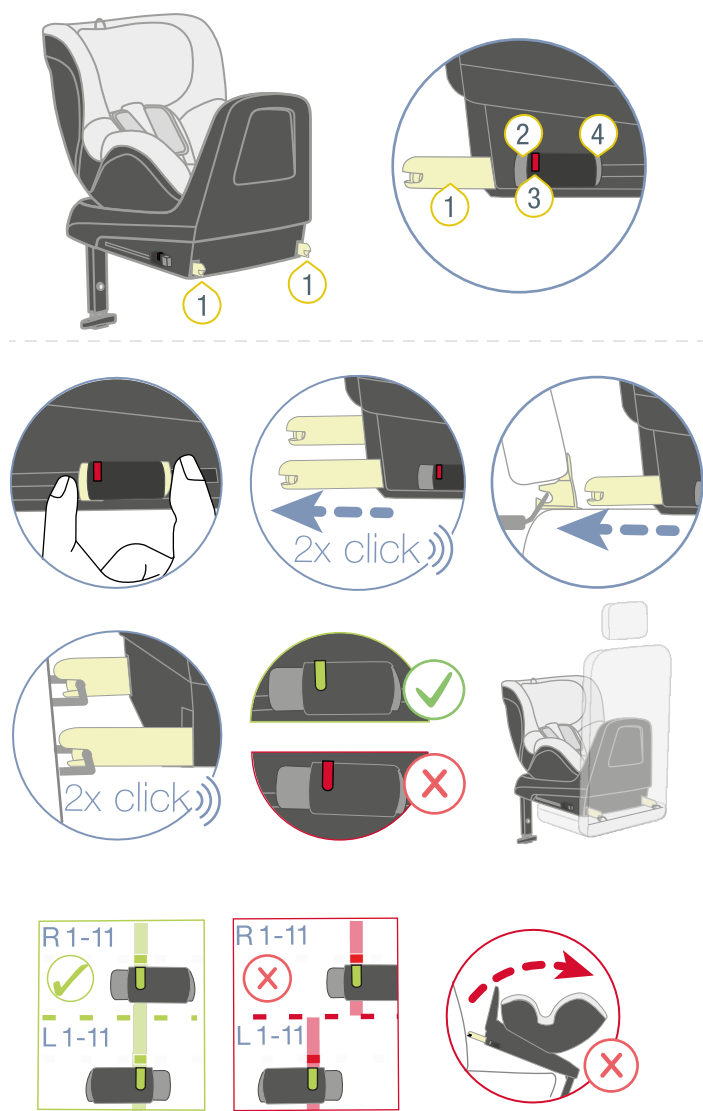


- ❶ Támasztóláb
- ❷ Forgatás-jelző

1. Hajtsa ki teljesen a támasztólábat 1 a gyermekülésből.
  - ✓ A támasztóláb 1 hallhatóan rögzül.
  - ✓ A piros forgásjelző 2 már nem látható.
2. Állítsa a gyermekülést a kiválasztott jármű ülésre.



#### 4.1.4 Az ISOFIX rögzítése



- ① ISOFIX rögzítőkar      ③ ISOFIX indikátor  
 ② Kioldó gomb          ④ Rögzítógomb

- Nyomja meg együtt a rögzítógombot 4 és a kioldó gombot 2 és tolja ki az ISOFIX rögzítőkart 1, amennyire csak lehet.
    - ✓ Az ISOFIX rögzítőkar 1 hallhatóan rögzül.
  - A második ISOFIX rögzítőkart 1 is maximálisan tolja ki.
    - ✓ A második ISOFIX rögzítőkar 1 hallhatóan rögzül.
    - ✓ Mindkét ISOFIX rögzítőkar 1 maximálisan ki van tolva.
  - Kösse össze az ISOFIX rögzítőkarokat 1 a jármű ülés ISOFIX tartókengyeleivel.
    - ✓ A két ISOFIX rögzítőkar 1 mindig hallhatóan rögzül.
    - ✓ Mindkét ISOFIX indikátor 3 zöld színt mutat.
- ▲ FIGYELMEZTETÉS** Sérülésveszély a rögzítetlen gyermekülés miatt. Győződjön meg arról, hogy mindkét ISOFIX-rögzítőkar teljesen rögzítve van-e. Mindkét ISOFIX indikátornak zöldnek kell lennie.
- Feszítse meg az ISOFIX csatlakozást úgy, hogy a gyermekülést erőteljesen a jármű ülés háttámlájába nyomja.

**TIP** A gyermekülés jármű üléshez való szorításával csökkenthető a gyermekülés vízszintes mozgástartománya. Minél kisebb a mozgástartomány, annál nagyobb a védőhatás a gyermek számára.

- Növelje az ISOFIX csatlakozás feszességét a bázisállomás elülső részének erőteljes oldalirányú megnyomásával.

**TIP** Javasoljuk, hogy a bázisállomást felváltva balra és jobbra nyomja.

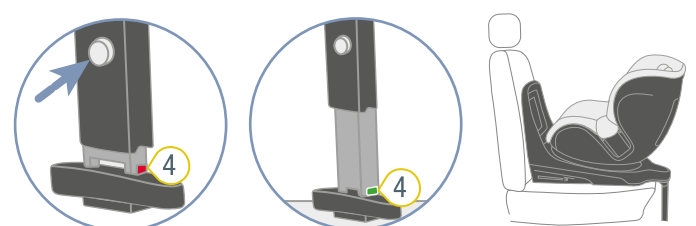
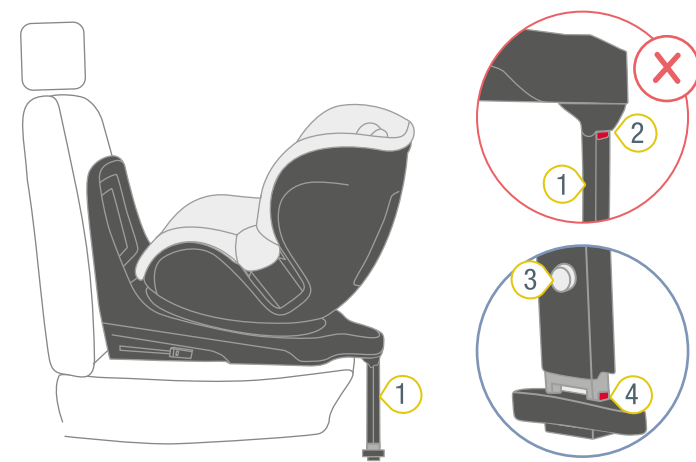
- Ellenőrizze, hogy az ISOFIX rögzítőkarok 1 ugyanolyan mértékben vannak-e behúzva.

ⓘ Az ISOFIX rögzítőkarok helyzetét számok jelzik a terméken. Ezeket a számokat az ISOFIX indikátorok felett találja. Mindkét ISOFIX indikátornak ugyanarra a számra kell mutatnia.

- A gyermekülés meghúzásával ellenőrizze, hogy az ISOFIX rögzítőkarok 1 mindkét oldalon össze vannak-e kötve az ISOFIX tartókengyelekkel.

✓ Ha egyik ISOFIX rögzítőkar 1 sem oldható ki, akkor mindkettő biztonságosan csatlakozik a járműhöz.

#### 4.1.5 Támasztóláb beállítása



- ① Támasztóláb      ③ Állítógomb  
 ② Forgatás-jelző      ④ Támasztásjelző

- Győződjön meg arról, hogy a támasztóláb 1 még mindig ki van-e hajtva.
  - ✓ A piros forgásjelző 2 már nem látható.
- Tartsa lenyomva az állítógombot 3.
- A támasztólábat 1 a jármű padlójáig tolja ki.
- Engedje el az állítógombot 3.
  - ✓ Az állítógomb 3 hallhatóan rögzül.
  - ✓ A támasztásjelző 4 zöld színű.
  - ✓ A gyermekülés alsó része a jármű ülés ülőfelületén



van.

**▲ FIGYELMEZTETÉS** Sérülésveszély az instabil támasztóláb miatt. A támasztólábat **soha** ne támassza alá egy tárggyal. Gondoskodjon arról, hogy a támasztóláb stabilan álljon a jármű padlóján.

5. Gondoskodjon arról hogy a támasztóláb **1** a gyermekülés alsó részét **ne** emelje el a jármű ülés ülőfelületétől.

5. A második ISOFIX rögzítőkart **3** is tolja vissza az ülés alsó részébe.
- ✓ Mindkét ISOFIX rögzítőkar **3** védve van a sérülésektől.

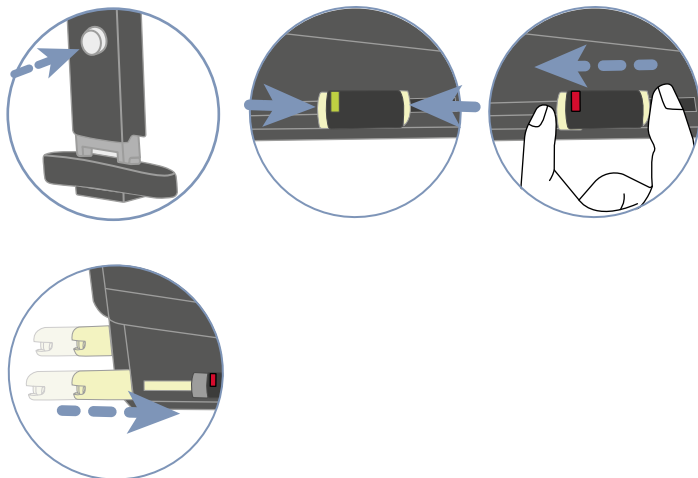
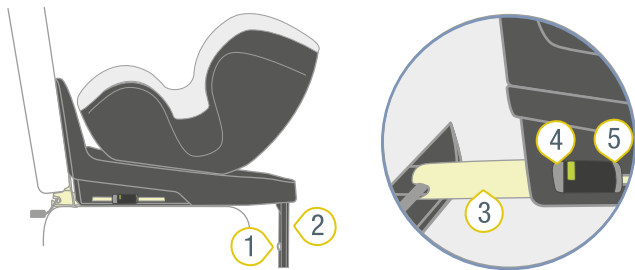
## 4.2 Gyermekülés kioldása

### ▲ FIGYELMEZTETÉS

#### Rögzítetlen tárgyak miatti sérülésveszély

Vészfékezés vagy baleset esetén a rögzítetlen gyermekülés a jármű utasainál sérülést okozhat.

- A gyermekülés mindig legyen rögzítve az autóban, még akkor is, ha nem szállít benne gyermeket.



- |                     |               |
|---------------------|---------------|
| ① Állítógomb        | ④ Kioldó gomb |
| ② Támasztóláb       | ⑤ Rögzítógomb |
| ③ ISOFIX rögzítőkar |               |

1. Tartsa lenyomva az állítógombot **1**.
  2. Tolja a támasztóláb **2** alsó részét a felsőrészbe.
  3. Engedje el az állítógombot **1**.
- ✓ A támasztóláb **2** teljesen be van tolvá.
4. Nyomja meg együtt a rögzítógombot **5** és a kioldó gombot **4** és tolja vissza az ISOFIX rögzítőkart **3** az ülés alsó részébe.

## 5 Becsatolás és kicsatolás

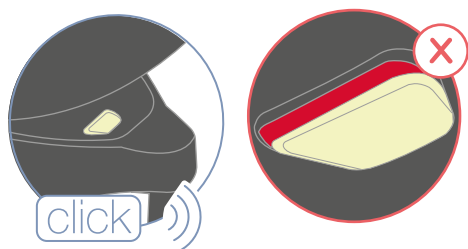
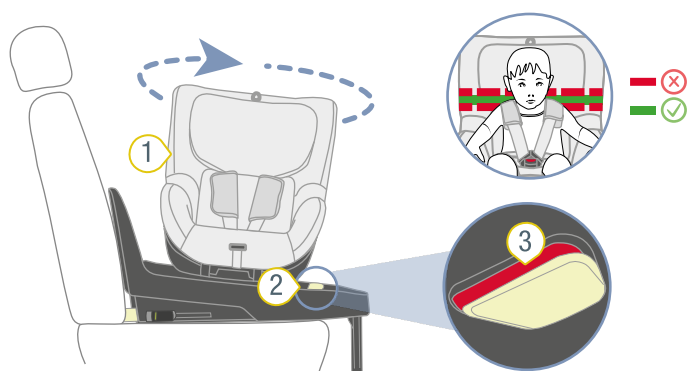
### 5.1 Be- és kiszállási funkció

#### ▲ FIGYELMEZTETÉS

##### Sérülésveszély a frontlégszák miatt

A légszákokat felnőttek megtartására tervezték. A frontlégszák hátrafelé néző üléssel együtt történő használata súlyos vagy halálos sérülésekhez vezethet.

- ▶ Kapcsolja ki a frontlégszákot
- ▶ Az ülést **soha** ne használja hátrafelé néző helyzetben aktív frontlégszák esetén.
- ▶ Vegye figyelembe és tartsa be a jármű kézikönyvben lévő utasításokat.



① Ülés

③ Forgásjelző

② Fordító gomb

1. Nyomja meg a fordító gombot **2** és ezzel egyidejűleg forgassa az ülést **1** a járműajtó felé.
2. Rögzítse a gyermeket (lásd "A gyermek becsatolása", a köv. oldalon: 10).
3. Rögzítse az ülést **1** annak visszaforgatásával.
  - ✓ Az ülés **1** hallhatóan rögzül.
  - ✓ A piros forgásjelző **3** már nem látható.

▲ FIGYELMEZTETÉS Rögzítetlen ülés miatti sérülésveszély. Az ülés meghúzásával győződjön meg arról, hogy az teljesen rögzült-e. Ellenőrizze a fordító gombot. A piros forgásjelzőnek nem szabad láthatónak lennie.

### 5.2 A gyermek becsatolása

#### ▲ FIGYELMEZTETÉS

##### Sérülésveszély a frontlégszák miatt

A légszákokat felnőttek megtartására tervezték. A frontlégszák hátrafelé néző üléssel együtt történő használata súlyos vagy halálos sérülésekhez vezethet.

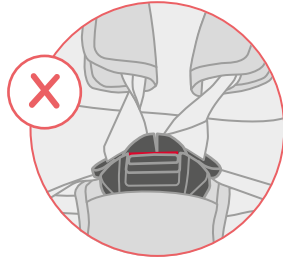
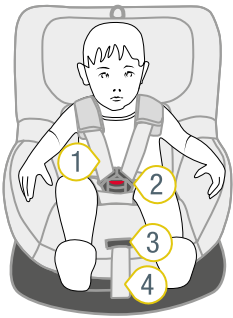
- ▶ Kapcsolja ki a frontlégszákot
- ▶ Az ülést **soha** ne használja hátrafelé néző helyzetben aktív frontlégszák esetén.
- ▶ Vegye figyelembe és tartsa be a jármű kézikönyvben lévő utasításokat.

#### ▲ FIGYELMEZTETÉS

##### Sérülésveszély az öv lazasága miatt

A laza öv a jármű biztonsági övének azon része, amelyik nincs megfeszítve a gyermek testén. Az öv lazasága csökkenti a védelmi funkciót.

- ▶ Gondoskodjon arról, hogy az övek feszesek legyenek, és ne legyenek elfordítva.
- ▶ A gyermek ne viseljen vastag ruházatot az öv alatt.



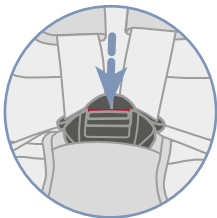
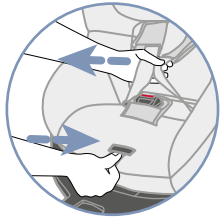
8. Húzza az állítóövet **4** addig, míg a vállheveder **1** szorosan fel nem fekszik a gyermek testén.

**⚠ FIGYELMEZTETÉS** Az altest (a has lágyrésze) sérülésének veszélye. Gondoskodjon arról, hogy a csípőövek olyan közel legyenek a gyermek combhajlatához, amennyire csak lehet.

### 5.3 Minden utazás előtt ellenőrizze

**A gyermek biztonságának érdekében minden utazás előtt ellenőrizze a következő pontokat.**

1. Mindkét ISOFIX rögzítőkar rögzült az ISOFIX tartókengyelekben.
2. Mindkét ISOFIX rögzítőkar ugyanolyan mértékben van behúzva.
3. Mindkét ISOFIX indikátor zöld színt mutat.
4. A támasztóláb stabilan áll a jármű padlóján.
5. A támasztóláb piros forgásjelzője nem látható.
6. A támasztóláb támasztásjelzője zöld színt mutat.
7. Az ülés teljesen rögzült.
8. A fordító gomb forgásjelzője nem látható.
9. A gyermekülés övei szorosan felfekszenek a gyermek testén anélkül, hogy a gyermeket beszorítanak.
10. A fejtámla megfelelően be van állítva.
11. A vállpárnák a gyermek megfelelő helyzetben vannak.
12. Az övek **nincsenek** elfordítva és **nincsenek** összecserélve.
13. A frontlégzsák ki van kapcsolva, ha az ülést hátrafelé néző helyzetben használja.
14. A gyermekülést rendeltetésszerűen használja a gyermek életkorának és testmagasságának megfelelően (lásd "Alkalmazási cél", a köv. oldalon: 4).



1 Vállhevederek

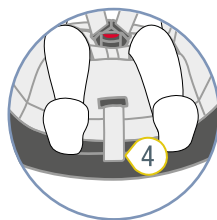
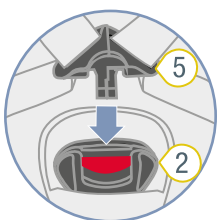
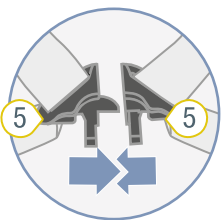
3 Állítógomb

2 Övzár

4 Állítóöv

1. A heveder kilazításához nyomja meg az állítógombot **3** és ezzel egyidejűleg húzza mindkét vállhevedert **1** előre.
2. Nyissa ki az övzárát **2** a piros gomb megnyomásával.
3. Helyezze az övzárát **2** előre.
4. Ültesse be a gyermeket az ülésbe.
5. Helyezze a vállhevedert **1** a gyermek válla fölé.

**⚠ FIGYELMEZTETÉS** Sérülésveszély a gyermek nem megfelelő rögzítése miatt. Győződjön meg arról, hogy a vállhevederek nincsenek-e elfordítva vagy összecserélve.



2 Övzár

5 Csatnyelvek

4 Állítóöv

6. Illesse össze a két csatnyelvet **5**.
  7. Dugja az összeillesztett csatnyelveket **5** az övzárba **2**.
- ✓ A csatnyelvek **5** hallhatóan rögzülnek.

### ⚠ FIGYELMEZTETÉS

#### Sérülésveszély az ellenőrzés hiánya miatt

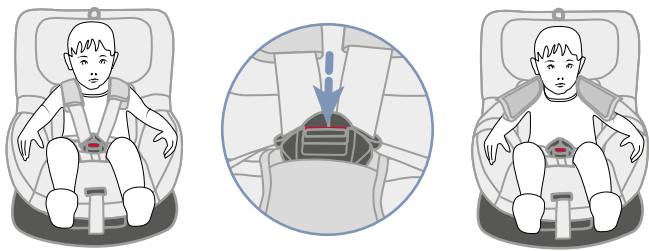
Menet közben a gyermek megpróbálja kicsatolni magát vagy kioldani a gyermekülést. Ha a gyermek vagy a gyermekülés nincs rögzítve, az súlyos vagy halálos sérülést okozhat.

#### Ha a gyermek vagy a gyermekülés nincs rögzítve:

- ▶ Állítsa meg a járművet, amint a forgalmi helyzet ezt lehetővé teszi.
- ▶ Győződjön meg arról, hogy a gyermekülés rögzítve van-e.
- ▶ Győződjön meg arról, hogy a gyermek biztonságosan be van-e csatolva.

ⓘ A Britax Römer azt javasolja, hogy hosszú utazások esetén tartson rendszeresen szünetet a gyermek jó közérzetének érdekében. Adjon lehetőséget gyermekének a mozgásra.

## 5.4 A gyermek kicsatolása

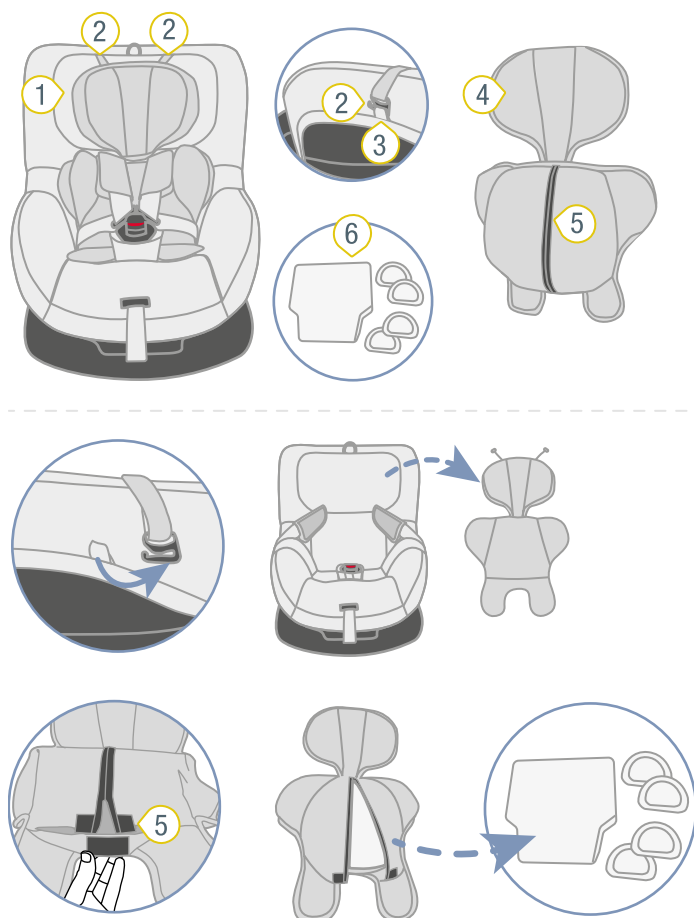


1. Nyissa ki az övzárát a piros gomb megnyomásával.
2. Vegye ki a gyermeket a gyermekülésből.

## 6 Tisztítás és karbantartás

### 6.1 Huzat

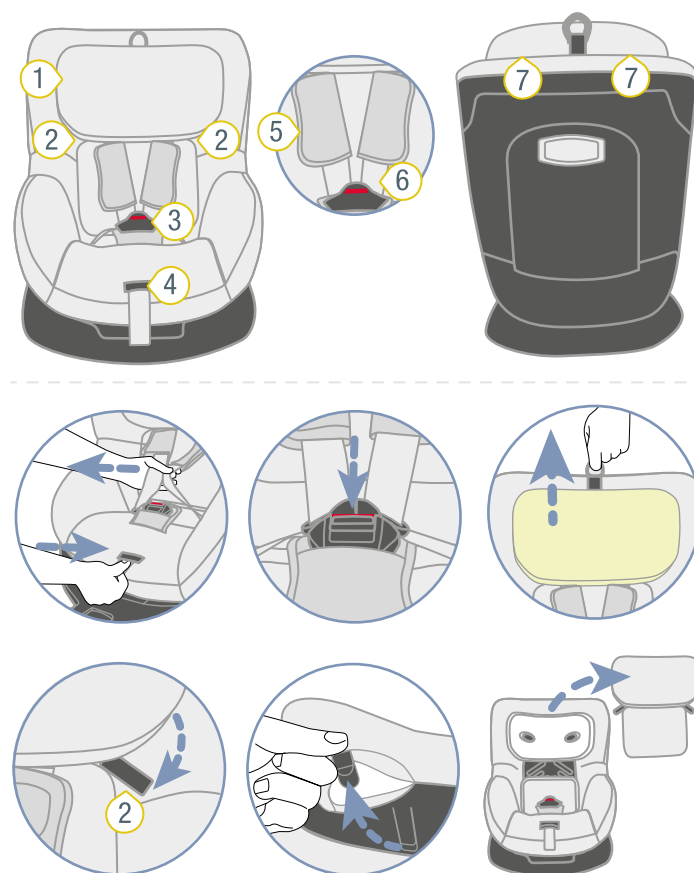
#### 6.1.1 Az újszülött betét huzatának levétele



- ① Fejtámla
- ② Kampó
- ③ Hurkok
- ④ Újszülött betét
- ⑤ Tépőzár
- ⑥ Hungarocell részek

1. Akassza ki a két kampót 2 a fejtámla 1 huzatán lévő hurkokból 3.
2. Nyissa szét a tépőzárát 5.
3. Vegye ki a hungarocell részeket 6.

#### 6.1.2 Fejtámla huzat levétele



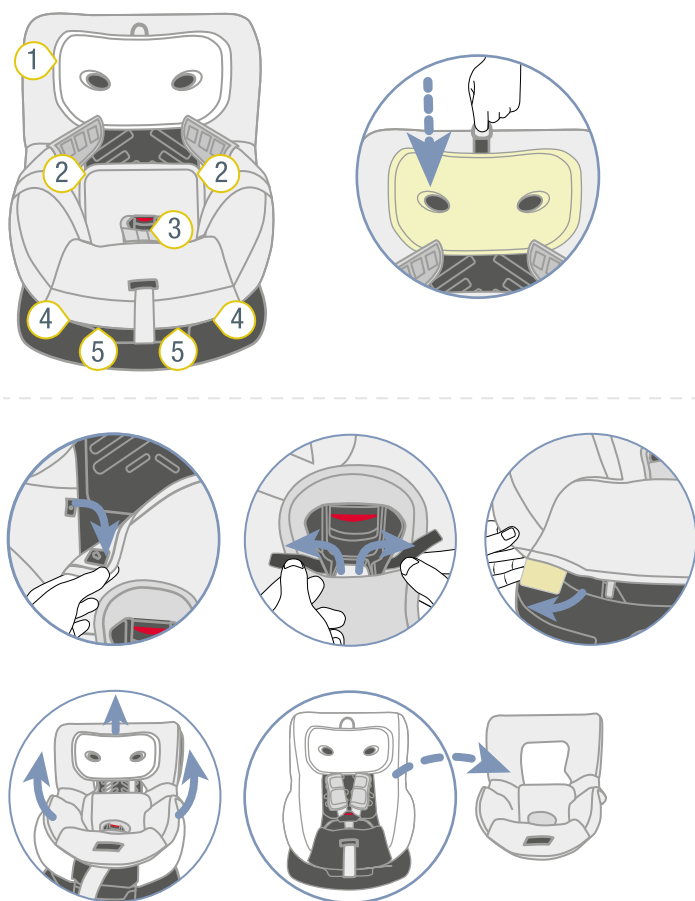
- ① Fejtámla
- ② Huzatröggitő
- ③ Övzár
- ④ Állítógomb
- ⑤ Vállpárna
- ⑥ Vállheveder
- ⑦ Kampó

1. A heveder kilazításához nyomja meg az állítógombot 4 és ezzel egyidejűleg húzza mindkét vállhevedert 6 előre.

ⓘ A vállpárnák **nincsenek** összekötve a vállhevederekkel. Ha a vállpárnánál húzza meg, a heveder **nem** lazul ki. Kizárólag a vállhevedereket húzza meg.

2. Nyissa ki az övzárát 3 a piros gomb megnyomásával.
3. Állítsa a fejtámlát 1 a legmagasabb helyzetre (lásd "Fejtámla beállítása", a köv. oldalon: 5).
4. Oldja ki a huzatröggitőt 2 a fejtámla alsó szélén.
5. Oldja ki a fejtámla felső szélén lévő kampókat 7.
6. Vegye le a huzatot.

### 6.1.3 Ülészuzat levétele



- 1 Fejtámla  
2 Nyomógombok  
3 Tépőzár  
4 Huzatröggitő  
5 Műanyag kampók

1. Állítsa az ülést a legalacsonyabb helyzetbe (lásd "Ülés dőlésszögének beállítása", a köv. oldalon: 6).
2. Állítsa a fejtámlát 1 a legalsó helyzetbe (lásd "Fejtámla beállítása", a köv. oldalon: 5).
3. Nyissa ki a huzat hátrészének bal és jobb oldalán lévő nyomógombokat 2.
4. Nyissa szét a tépőzárát 3 a biztonsági öv huzatán.
5. A láb részen akassza ki a huzatröggitőket 4, valamint a műanyag kártyákat 5.
6. Akassza ki a huzat rugalmas varrását az ülés széléből.
7. Fűzze a vállhevedereket a nyíláson keresztül.
8. A huzatot alulról felfelé húzza le a gyermekülésről.

### 6.1.4 Huzat tisztítása

#### MEGJEGYZÉS

##### Fontos részek sérülése

- ▶ Az ülés kisebbitő mosása előtt távolítsa el az összes habzivacsot és hungarocell darabot a felső- és alsó részből.
- ▶ Ezeket a darabokat **ne** mossa mosógépben.

ⓘ A következő huzatok levehetőek és mosógépben moshatók:

- ▶ az ülés kisebbitő huzata.
- ▶ a fejtámla huzata.
- ▶ az ülés huzata.

- ▶ Vegye figyelembe a huzat mosási címkéjén lévő tudnivalókat.
- ▶ Mossa ki a huzatot 30 °C-on enyhe mosószerrel a mosógép kímélő programjával.
- ▶ A vállpárnák levehetőek és langyos szappanos vízben moshatók.
- ▶ A műanyagrészek és az övek szappanlúggal moshatók.
- ▶ Ne használjon erős tisztítószer (például oldószert).

### 6.1.5 A huzat felhelyezése

#### ⚠ FIGYELMEZTETÉS

##### Hiányzó ülészuzat miatti sérülésveszély

Az ülészuzat a gyermekülés szerves biztonsági eleme. Ha az ülészuzatot nem használja, az súlyos, vagy akár halálos sérüléseket okozhat.

- ▶ Soha ne használja a gyermekülést megfelelő ülészuzat nélkül.
- ▶ Kizárólag eredeti BRITAX RÖMER póthuzatokat használjon.
- ▶ Póthuzatokat a szakkereskedőnél kaphatók.

- ▶ A huzat visszahelyezéséhez fordított lépéssorrendben járjon el.

#### ⚠ FIGYELMEZTETÉS

##### Sérülésveszély az elfordított övek miatt

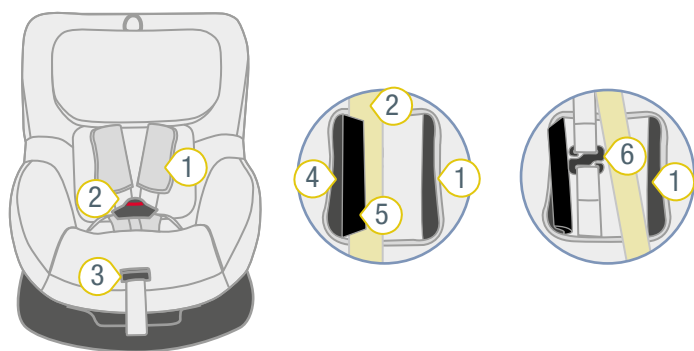
Az elfordított övek csökkentik a védelmi funkciót.

- ▶ Gondoskodjon arról, hogy az övek ne legyenek elfordítva.
- ▶ Gondoskodjon arról, hogy az övek megfelelően legyenek a huzat övhasítékában.



## 6.2 Vállpárna

### 6.2.1 A vállpárnák levétele



- |               |                     |
|---------------|---------------------|
| ① Vállpárna   | ④ Tépőzár           |
| ② Vállheveder | ⑤ Fekete fedőszalag |
| ③ Állítógomb  | ⑥ Kampó             |

1. A heveder kilazításához nyomja meg az állítógombot 3 és ezzel egyidejűleg húzza mindkét vállhevedert 2 előre.

**TIP** A vállpárnák **nincsenek** összekötve a vállhevederekkel. Ha a vállpárnáknál húzza meg, a heveder **nem** lazul ki. Kizárólag a vállhevedereket húzza meg.

2. Nyissa szét a vállpárnát 1 az oldalsó tépőzárnál 4.
3. Hajtsa félre a fekete fedőszalagot 5.
4. Vegye le a vállpárnát 1 a kampóról 6.

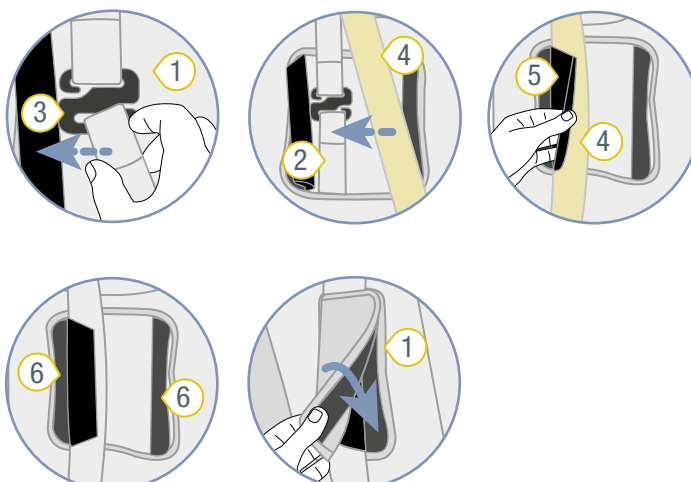
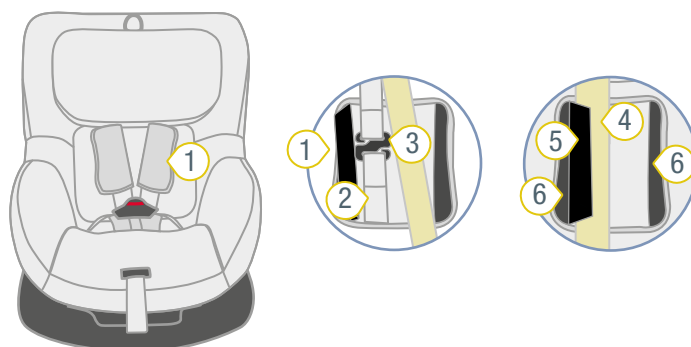
### 6.2.2 A vállpárnák behelyezése

#### ▲ FIGYELMEZTETÉS

##### Sérülésveszély a vállpárnák hiánya miatt

A vállpárnák a gyermekülés szerves biztonsági elemei. Ha a vállpárnákat nem használja, az súlyos, vagy akár halálos sérüléseket okozhat.

- ▶ Soha ne használja a gyermekülést megfelelő vállpárnák nélkül.
- ▶ Kizárólag eredeti BRITAX RÖMER vállpárnákat használjon.



- |             |                     |
|-------------|---------------------|
| ① Vállpárna | ④ Vállheveder       |
| ② Öv        | ⑤ Fekete fedőszalag |
| ③ Kampó     | ⑥ Tépőzár           |

1. Rögzítse a vállpárnát 1 a kampón 3.
2. Helyezze a vállhevedert 4 az övre 2.
3. Hajtsa a fekete fedőszalagot 5 a vállhevederre 4.
4. Zárja össze a vállpárnát 1 az oldalsó tépőzárral 6.

## **▲ FIGYELMEZTETÉS**

### **Sérülésveszély az elfordított vállpárnák miatt**

Az elfordított övek csökkentik a védelmi funkciót.

- ▶ Győződjön meg arról, hogy a vállpárnák és az övek nincsenek-e elfordítva vagy összezsúrolva.
  - ▶ Gondoskodjon arról, hogy a vállhevederek a vállpárnákban a fekete fedőszalag alatt legyenek.
- 

## **6.3 Probléma elhárítása**

### **ISOFIX csatlakozás**

Az ISOFIX csatlakozás a gyermekülés szerves része, és a gyermekülés biztonsága szempontjából fontos funkciókat tölt be. Gondoskodjon arról, hogy az ISOFIX csatlakozás kifogástalanul működjön.

#### **Lehetséges probléma:**

- Az ISOFIX rögzítőkarok nem köthetők össze a jármű ISOFIX tartókengyeleivel.

#### **Megoldás:**

- ▶ Tisztítsa meg a jármű ISOFIX tartókengyeleit.

# 7 Tárolás és ártalmatlanítás

---

## 7.1 Tárolás

**Ha hosszabb ideig nem használja a terméket, kérjük, vegye figyelembe az alábbi információkat.**

- ▶ A terméket biztonságos és száraz helyen tárolja.
- ▶ A 20 és 25 °C közötti tárolási hőmérsékletet tartsa be.
- ▶ Ne helyezzen nehéz tárgyakat a termékre.
- ▶ Ne tárolja a terméket hőforrások mellett vagy közvetlen napfénynek kitéve.
- ▶ Védje a terméket a nedvességtől, folyadékoktól, portól és sóködtől.

## 7.2 Ártalmatlanítás

- ▶ A terméket ne szerelje szét.
- ▶ Kérjük, tartsa be az Ön országában hatályos hulladékkezelési előírásokat.

## 8 Kapcsolat

---

Bármilyen kérdés esetén forduljon hozzánk:

BRITAX RÖMER Child Safety EMEA

[www.britax-roemer.com](http://www.britax-roemer.com)

[contact@britax.com](mailto:contact@britax.com)

BRITAX RÖMER Kindersicherheit GmbH

Theodor-Heuss-Straße 9

89340 Leipheim

Németország