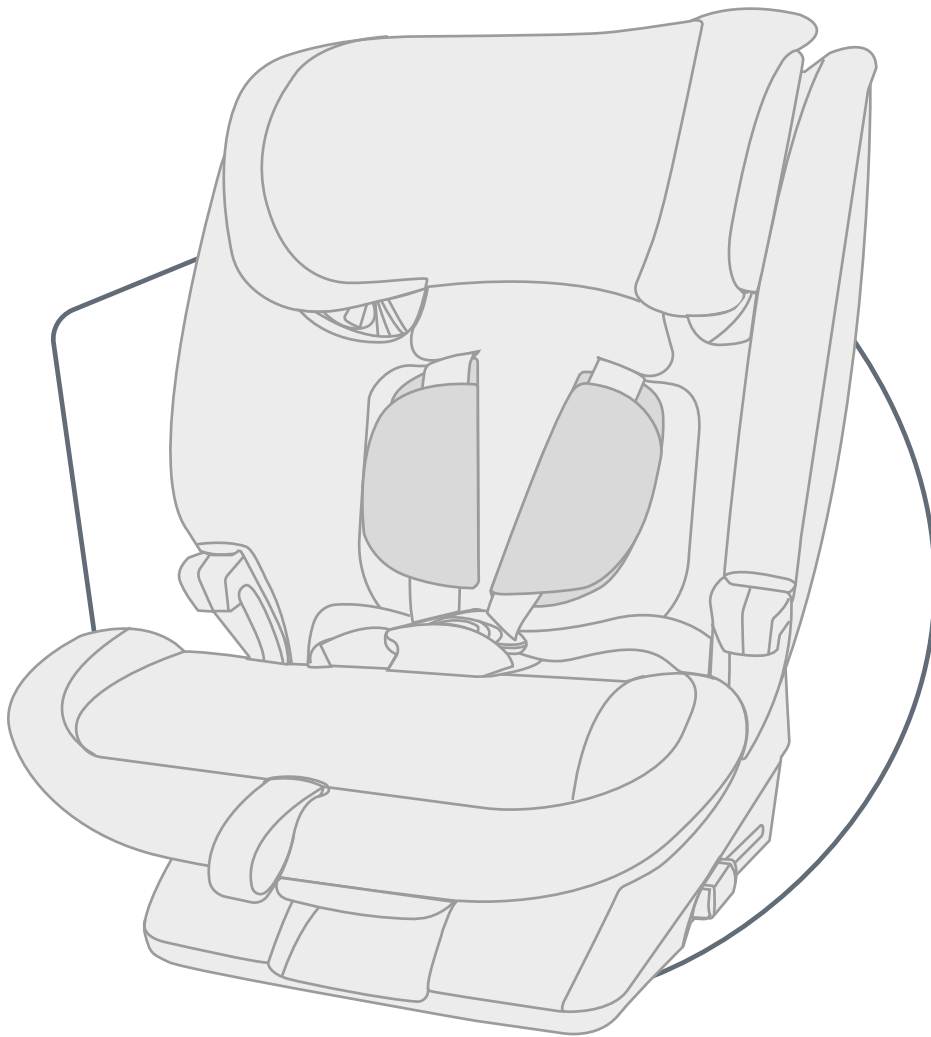




EVOLVAFIX

HASZNÁLATI ÚTMUTATÓ



HU

BRITAX RÖMER Child Safety EMEA

www.britax-roemer.com | contact@britax.com

Tartalom

1 Szimbólumok magyarázata.....	3	7.4 Probléma elhárítása.....	26
2 Biztonság.....	4	8 Tárolás és ártalmatlanítás.....	27
2.1 Használati útmutató.....	4	8.1 Tárolás.....	27
2.2 Alkalmazási cél.....	4	8.2 Ártalmatlanítás.....	27
2.3 Hibás használat.....	4		
2.4 Biztonsági utasítások.....	4	9 Kapcsolat.....	28
3 Beállítások.....	5		
3.1 Fejtámla beállítása.....	5		
3.2 Ülés dőlésszögének beállítása.....	6		
4 Használat a járműben.....	7		
4.1 A és B biztosító mód.....	7		
4.2 Gyerekülés biztosítása A (76-105 cm).....	7		
4.3 Gyerekülés oldása A (76-105 cm).....	10		
4.4 Gyerekülés biztosítása B1 (100-150 cm).....	11		
4.5 B1 gyerekülés oldása (100-150 cm).....	13		
4.6 Gyerekülés biztosítása B2 (100-150 cm).....	14		
4.7 B2 gyerekülés oldása (100-150 cm).....	15		
5 Becsatolás és kicsatolás.....	16		
5.1 Gyermek becsatolása A (76-105 cm).....	16		
5.2 Minden utazás előtt ellenőrizze A (76-105 cm)	16		
5.3 Gyermek kicsatolása A (76-105 cm).....	17		
5.4 Gyermek becsatolása B (100-150 cm).....	17		
5.5 Minden utazás előtt ellenőrizze B (100-150 cm).....	18		
5.6 Gyermek kicsatolása B (100-150 cm).....	18		
6 Biztosítástípus váltása.....	19		
6.1 A B (100-150 cm) biztosítási mód átszerelése	19		
6.2 Átszerelés A biztosítás típusra (76-105 cm)....	21		
7 Tisztítás és karbantartás.....	23		
7.1 Övzár.....	23		
7.2 Huzat.....	24		
7.3 Vállpárna.....	25		

1 Szimbólumok magyarázata

Figyelmeztetések

A használati útmutatóban figyelmeztetéseket használunk, hogy felhívjuk a figyelmet a lehetséges veszélyes helyzetekre. A figyelmeztetések az alábbiakról adnak tájékoztatást:

- Veszélyességi szint,
- A veszély típusa és forrása,
- A figyelmen kívül hagyás következményei,
- Veszélyelhárítási intézkedések.

A figyelmeztetéseket a következőképpen ábrázoljuk:

FIGYELMEZTETÉS

A veszély típusa és forrása

A figyelmen kívül hagyás következményei

► Veszélyelhárítási intézkedések

Veszélyességi szint	Jelentés
VESZÉLY	Olyan veszélyes helyzetet jelöl, amely súlyos sérüléseket vagy halált okoz, ha nem kerülik el.
FIGYELMEZTETÉS	Olyan veszélyes helyzetre figyelmeztet, amely súlyos sérüléseket vagy halált okozhat, ha nem kerülik el.
VIGYÁZAT	Olyan veszélyes helyzetre figyelmeztet, amely könnyű és közepesen súlyos sérüléseket okozhat, ha nem kerülik el.
MEGJEGYZÉS	Olyan műveletekre figyelmeztet, amelyek anyagi károkat okozhatnak.

Jelek és szimbólumok

 Fontos tudnivalókra hívja fel a figyelmet.

Egyes kezelési lépések

► ...

Kezelési lépés

1. Valamilyen műveletre kéri.
2. A kezelési lépések meghatározott sorrendje.
3. ...

A művelet eredménye

✓ Itt találja a kezelési lépéssor eredményét.

2 Biztonság

2.1 Használati útmutató

Ez a használati utasítás a termék részét képezi és hozzájárul annak biztonságos használatához. Figyelmetlenül használata súlyos, sőt halálos kimenetelű sérüléseket okozhat. Ha valami nem világos, ne használja a terméket, és azonnal vegye fel a kapcsolatot szakkereskedőjével.

- ▶ Olvassa el a használati útmutatót.

2.2 Alkalmazási cél

Ezt a terméket az UN R129/03 követelményeinek megfelelően méretezték, vizsgálták be és engedélyezték. Ez a termék kizárólag egy gyermek járműben való rögzítésére szolgál. A termék a következő adatok betartása mellett engedélyezett:

Megnevezés	Érték
Testmagasság	15 hónapos kortól és 76-150 cm testmagasság között
Testsúly	≤ 22 kg

A terméket menetirányba néző jármű üléseken használja. Az engedély érvényét veszti, ha a terméken módosításokat végez. Módosításokat kizárólag a gyártó végezhet. A terméken lévő matrica a termék fontos része.

- ▶ A terméken ne végezzen módosításokat.
- ▶ A termékről ne távolítsa el a matricákat.

2.3 Hibás használat

- ▶ A terméket ne használja játékszerként.
- ▶ A terméket ne használja ülőalkalmatosságként a járművön kívül, még kipróbálásakor sem.
- ▶ Csak olyan rögzítési pontokat használjon a gyermekülés rögzítéséhez, amelyeket ebben a használati útmutatóban ismertetünk.
- ▶ A terméket soha ne 2 pontos hevederrel rögzítse.
- ▶ Figyeljen arra, hogy a termék soha ne szoruljon be kemény tárgyak közé (autóajtó, ülésínék stb.).
- ▶ A terméket a nedvességtől, folyadékoktól, portól és sóködtől tartsa távol.
- ▶ Ne helyezzen nehéz tárgyakat a termékre.
- ▶ A termék alkatrészeit soha ne zsírozza vagy olajozza meg.
- ▶ Az érzékeny autós ülészetek megsérülhetnek. Használjon Britax Römer gyermekülés-alátétet. Ez külön kapható.

2.4 Biztonsági utasítások

Sérült gyermekülés miatti sérülésveszély

10 km/h-nál nagyobb becsapódási sebességű baleset esetén a gyermekülés megsérülhet anélkül, hogy a sérülés közvetlenül észrevehető volna. Egy további balesetnek súlyos sérülések lehetnek a következményei.

- ▶ Baleset esetén cserélje ki a terméket.
- ▶ A sérült terméket ellenőriztesse (akkor is, ha leesett a földre).
- ▶ Minden fontos alkatrészt rendszeresen ellenőrizzen sérülésekre vonatkozóan.
- ▶ Győződjön meg arról, hogy minden mechanikus alkatrész működőképese-e.

Forró alkatrészek miatti égésveszély

A termék alkatrészei a napsugárzástól felmelegedhetnek. A gyermekek bőre érzékeny és emiatt megsérülhet.

- ▶ Védje a terméket az intenzív közvetlen napsugárzástól, mikor azt nem használja.

Sérülésveszély használat közben

A járműben a hőmérséklet gyorsan, veszélyesen megnövekedhet. Ezenkívül veszélyes lehet az út szélén való kiszállás.

- ▶ A gyermeket soha nem hagyja felügyelet nélkül a járműben.
- ▶ A gyerekülést kizárólag a járdá felőli oldalról rögzítse vagy vegye ki.

Rögzítetlen tárgyak miatti sérülésveszély

Vészfékezés vagy baleset esetén a rögzítetlen tárgyak és személyek sérülést okozhatnak a jármű többi utasának.

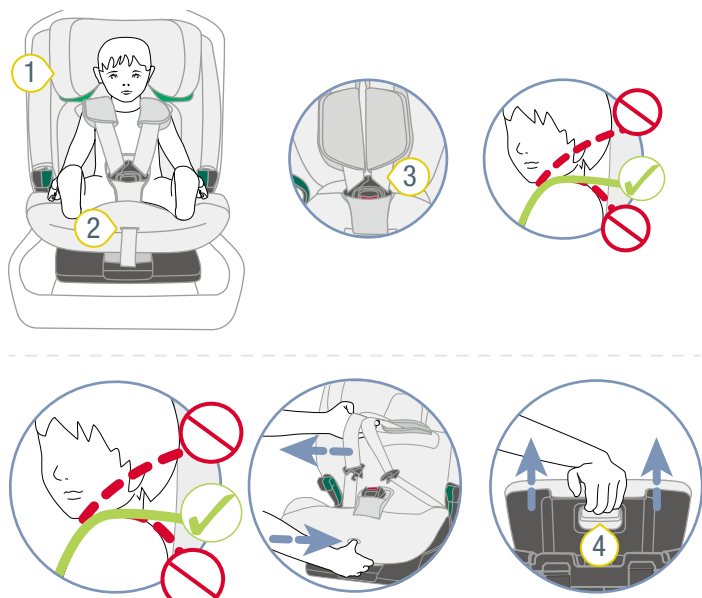
- ▶ A terméket kizárólag a használati útmutatóban leírtak szerint rögzítse.
- ▶ Rögzítse a jármű ülésének háttámláit (pl. a lehajtható hátsó ülés legyen rögzítve).
- ▶ Rögzítsen vagy távolítsa el minden nehéz vagy éles szélű tárgyat a járműben (például a kalaptartón).
- ▶ Győződjön meg róla, hogy a járműben minden személy bekötötte magát.
- ▶ Gondoskodjon arról, hogy a termék mindig rögzítve legyen a járműben, még akkor is, ha nincs benne gyermek.

3 Beállítások

3.1 Fejtámla beállítása

① A fejtámasz beállítása a biztosítási módtól függ (lásd "A és B biztosító mód", a köv. oldalon: 7).

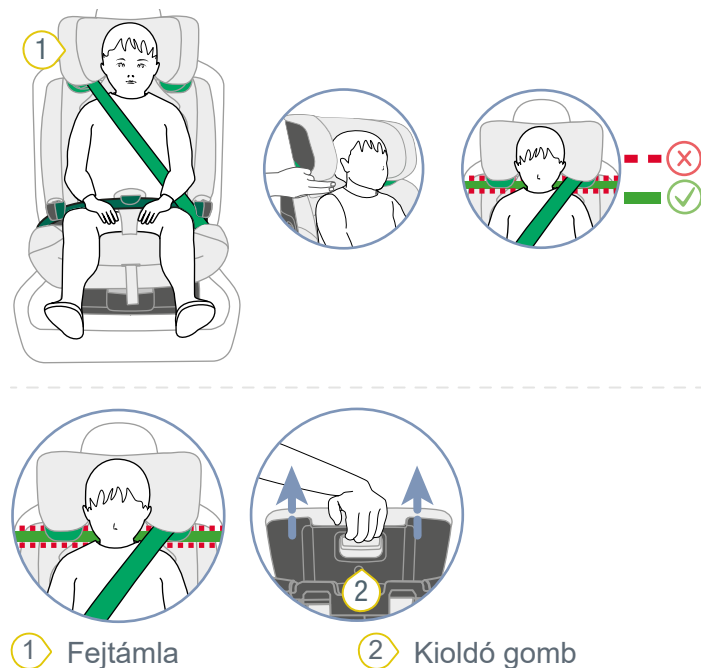
3.1.1 Fejtámasz beállítása A (76-105 cm)



- ① Fejtámla
- ② Állítógomb
- ③ Vállhevederek
- ④ Kioldó gomb

1. Ellenőrizze, hogy a fejtámasz **1** a gyermek testméretének megfelelően legyen beállítva.
 - ① Ha a vállöv a gyermek vállmagasságában van, akkor a fejtámasz helyesen van beállítva. Legfeljebb 3 cm eltérés megengedett. Ennek ellenére a Britax Römer azt javasolja, hogy a vállpántokat a gyermek vállmagasságához állítsa be.
 - ▶ Ha a fejtámasz beállítása **nem** megfelelő, akkor kövesse a következő lépéseket.
2. A heveder kilazításához nyomja meg az állítógombot **2** és ezzel egyidejűleg húzza mindkét vállhevedert **3** előre.
 - ① A vállpárnák **nincsenek** összekötve a vállhevederekkel. Ha a vállpárnáknál húzza meg, a heveder **nem** lazul ki. Kizárólag a vállhevedereket húzza meg.
3. Tartsa lenyomva a kioldó gombot **4** és tolja a fejtámlát **1** a megfelelő vállmagasságig.
4. A fejtámla **1** lefele nyomásával ellenőrizze, hogy a fejtámla **1** megfelelően rögzült-e.
 - ✓ A fejtámasz **1** a gyermek testméretének megfelelően van beállítva.
 - ✓ A fejtámla **1** rögzült.

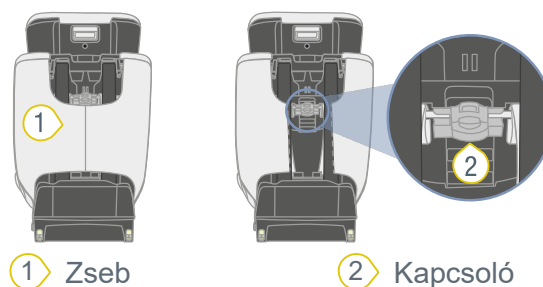
3.1.2 Fejtámasz beállítása B (100-150 cm)



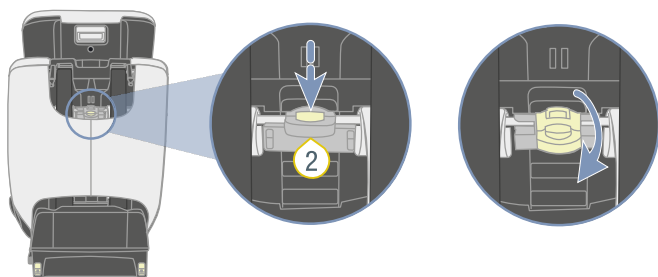
- ① Fejtámla
 - ② Kioldó gomb
- ① A fejtámasz retesszel van ellátva. A retesz kb. 125 cm gyermekméretnek felel meg. A felső, kb. 125-150 cm tartományt kapcsolhatja szabadon (lásd "Felső rész oldása", a köv. oldalon: 5).

1. Ellenőrizze, hogy a fejtámasz **1** a gyermek testméretének megfelelően legyen beállítva.
 - ① A fejtámasz akkor van helyesen beállítva, ha az a gyermek válla fölött két ujjnyi távolságban helyezkedik el.
 - ▶ Ha a fejtámla nincs megfelelően beállítva, akkor tegye a következőket.
2. Tartsa lenyomva a kioldó gombot **2** és tolja a fejtámlát **1** a megfelelő vállmagasságig.
3. A fejtámla **1** lefele nyomásával ellenőrizze, hogy a fejtámla **1** megfelelően rögzült-e.
 - ✓ A fejtámasz **1** a gyermek testméretének megfelelően van beállítva.
 - ✓ A fejtámla **1** rögzült.

3.1.3 Felső rész oldása



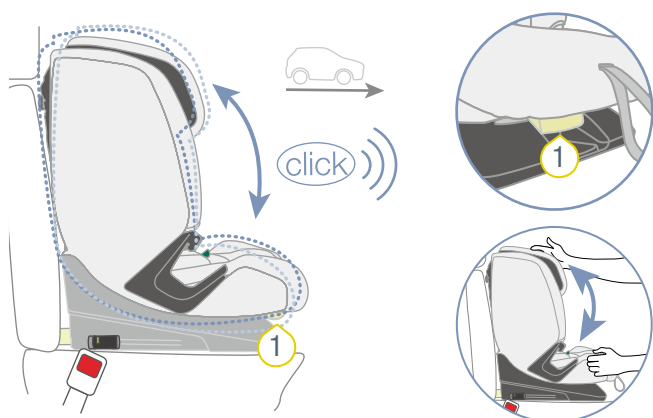
- ① Zseb
- ② Kapcsoló



1. Húzza ki a fejtámaszt maximális mértékben.
 2. Tartsa lenyomva a kapcsoló gombját **2**.
 3. Billentse fel a kapcsolót **2**.
- ✓ Rendszerelje a kapcsolót **2** a felső állásban.

① A fejtámasz beállítható a kb. 125-150 cm gyermek méretére (lásd "Fejtámla beállítása", a köv. oldalon: 5).

3.2 Ülés dőlésszögének beállítása



① Állító fogantyú

① Az üléshéj különböző dőlésszögökben használható.

1. Húzza előre az állító fogantyút **1** és tolja az üléshéjat a kívánt helyzetbe.
- ✓ Az ülés hallhatóan rögzül.
2. Ellenőrizze az ülés beakadását, amikor behúzza.

① A **B1** és **B2** biztosítási módokra érvényes (lásd "A és B biztosító mód", a köv. oldalon: 7): Ha megváltoztatja az ülés szögét, akkor a járműöv lazítható. Gondoskodjon arról, hogy a járműöv feszes legyen.

4 Használat a járműben

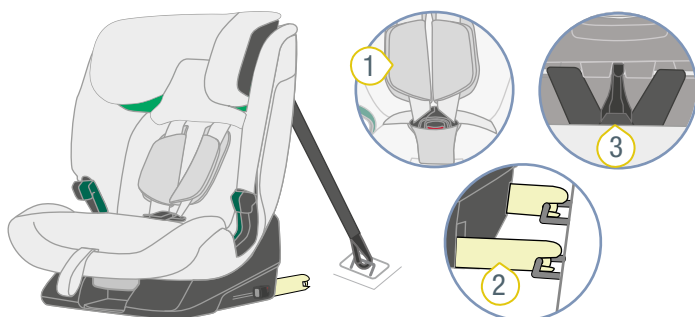
4.1 A és B biztosító mód

i Ez a gyermekülés 76 cm és 150 cm közötti gyermekek számára engedélyezett. Annak érdekében, hogy a gyermek optimális biztonságban legyen, kétféle védelem létezik, **A** és **B**. Mindegyik biztonsági típus egy meghatározott testméret-tartományhoz lett kifejlesztve. Rögzítse a gyermekülést a rögzíteni kívánt gyermek magasságának megfelelően.

A gyermek testmagassága	Biztosítás típusa
76 cm-105 cm 15 hónap fölött Maximális testsúly 22 kg	A
100 cm-150 cm	B

i Ezt a terméket **A** típusú biztosító konfigurációval szállítjuk. Ha a **B** típusú biztonsági módot szeretné használni, akkor cserélni kell a biztosítási módot (lásd "Biztosítástípus váltása", a köv. oldalon: 19).

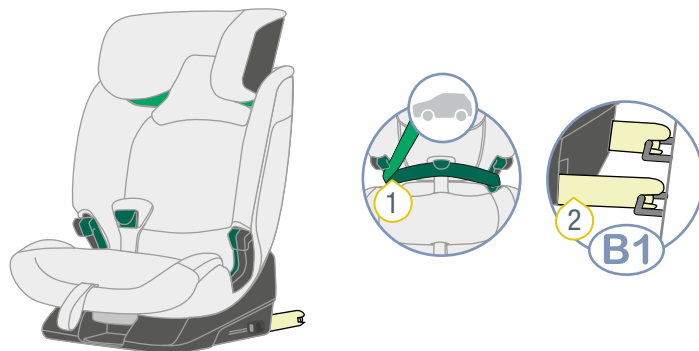
4.1.1 Biztosítás típusa A (76-105 cm)



- 1 5 pontos biztonsági öv
- 2 ISOFIX
- 3 TopTether

Az **A** típusú biztosítás esetén a gyermek 5-pontos biztonsági övvel **1** van a gyermekülésben rögzítve. A gyermekülés ISOFIX **2** és TopTether **3** segítségével van a jármű ülésén biztosítva.

4.1.2 Biztosítás típusa B (100-150 cm)



- 1 3 pontos biztonsági öv
- 2 ISOFIX

Az **A** típusú biztosítás esetén a gyermek a járműülés 3-pontos biztonsági övével **1** van a gyermekülésben rögzítve. Amennyiben a járműve fel van szerelve ISOFIX-el **2**, akkor a gyermekülést még további ISOFIX-el **2** biztosíthatja.

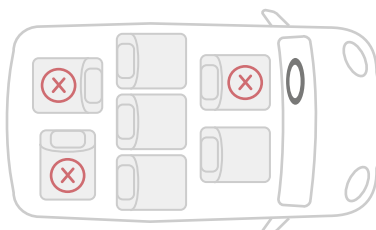
Biztosítás típusa	Jellegzetesség
B1	3 pontos biztonsági öv és ISOFIX
B2	3 pontos biztonsági öv

i A Britax Römer a **B1** típusú biztosítást ajánlja.

4.2 Gyerekülés biztosítása A (76-105 cm)

4.2.1 Ülőhely kiválasztása

- Válasszon ki egy megfelelő ülőhelyet.
 - Az i-Size engedéllyel rendelkező járműülések erre alkalmasak.
- i** Ritka esetekben a gyermekülés csak korlátozottan állítható be az i-Size engedéllyel rendelkező járműüléseken.
- Az általunk ellenőrzött és jóváhagyott ISOFIX tartókengyellel ellátott járműülések is megfelelőek. Ezek típuslistánkban találhatóak a www.britax-roemer.com alatt.
 - Kizárólag menetirányban beállított jármű ülések engedélyezettek a használatra.



2. Vegye figyelembe és tartsa be a jármű kézikönyv tudnivalóit.

❗ A Britax Römer a jármű ülések következő elhelyezését javasolja.

Első ülésen való használat esetén:

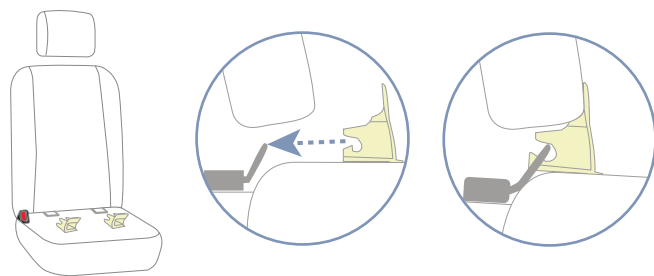
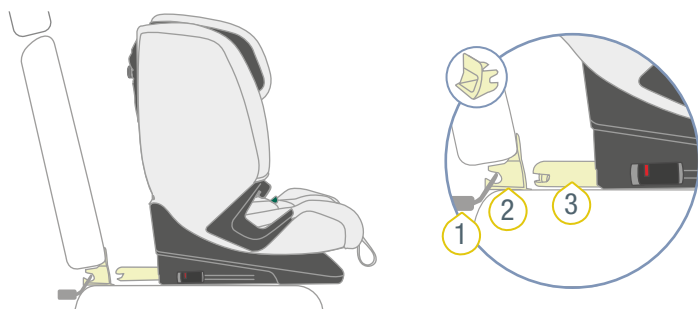
- ▶ Az első ülést, amennyire csak lehetséges, tolja hátra.

Hátsó ülésen való használat esetén:

- ▶ A hátsó ülést, amennyire csak lehetséges, tolja hátra.
- ▶ Az első ülést, amennyire csak lehetséges, tolja előre.

4.2.2 Bevezető segédelemek felszerelése

❗ A bevezető segédelemek megkönnyítik a gyermekülés ISOFIX rögzítőkarjainak a jármű ülés ISOFIX tartókengyeleivel való összekötését. Bizonyos járművekben beépített bevezető segédelemek vannak. Ellenőrizze, hogy járműve rendelkezik-e beépített bevezető segédelemekkel. Amennyiben járműve nem rendelkezik vele, a Britax Römer javasolja a bevezető segédelemek használatát. Ezeket a gyermekülés szállítási terjedelme tartalmazza.



- ❶ ISOFIX-tartókengyel ❷ ISOFIX rögzítőkar
- ❸ Bevezető segédelem

- ▶ Rögzítse a két bevezető segédelemet 2 a jármű ISOFIX-tartókengyelén 1 úgy, hogy a nyílás felfelé mutasson.

❗ Lehajtható háttámlával rendelkező jármű ülések esetén a bevezető segédelemeket 2 a háttámla lehajtása előtt el kell távolítani.

4.2.3 TopTether előkészítése

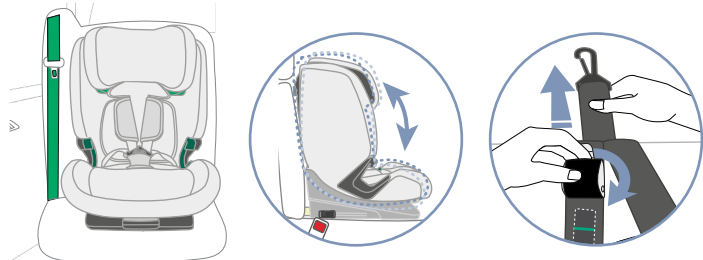
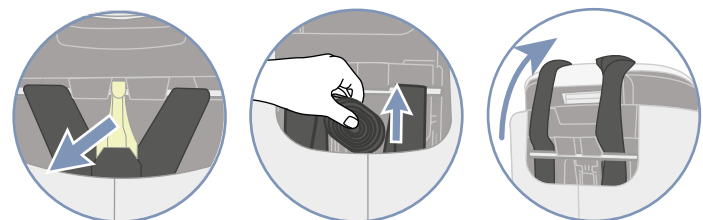
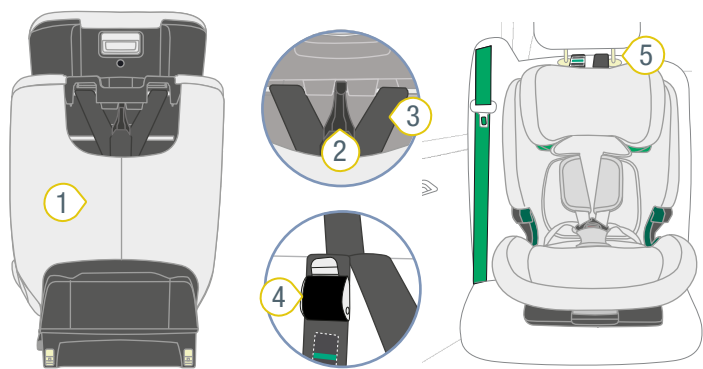
⚠ FIGYELMEZTETÉS

Sérülésveszély a biztosítás nélküli TopTether által

A gyermekülés akkor van rögzítve, ha a TopTether egy jóváhagyott TopTether rögzítési ponthoz van rögzítve a karabinerrel. Ennek figyelmen kívül hagyása súlyos sérülést vagy halált okozhat.

- ▶ A TopTetherhez csak a jármű gyártója által jóváhagyott rögzítési pontot használjon.
- ▶ **Soha** ne használja a csomagkapcsokat a TopTether biztosításához.
- ▶ Vegye figyelembe a jármű kézikönyvét és tartsa be.
- ▶ A TopTether rögzítési pontjai a járműben a következő szimbólumokkal vannak megjelölve.





- ① Zseb
- ② Karabiner
- ③ Öv
- ④ Fémnyelv
- ⑤ A jármű fejtámaszának szárai
- ⑥ Rögzítési pont

1. Akassza ki gyerekülés hátsó oldaláról a TopTether karabinert 2.
2. Vegye ki az övet 3 a zsebből 1.
3. Vesse át az övet 3 a gyerekülésen.
4. Helyezze a gyerekülést menetirányban a kiválasztott járműülésre.
5. Állítsa be a háttámla dőlésszögét a jármű üléséhez.

ⓘ A járműülés és a gyerekülés közötti résnek a lehető legkisebbnek kell lennie.

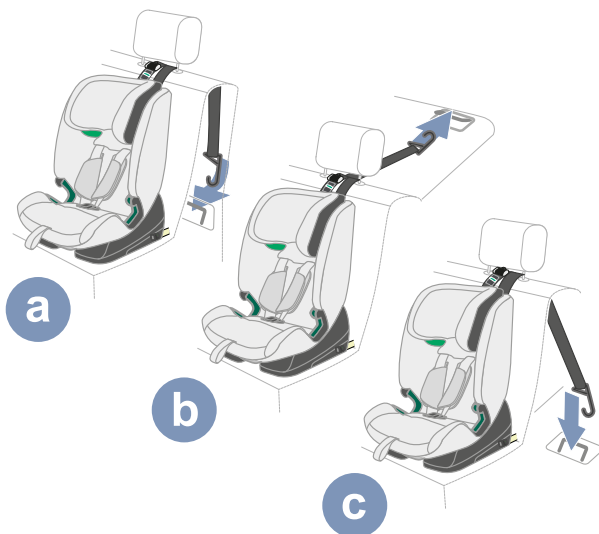
6. Hosszabbítsa meg az övet 3 a fémnyelvnek 4 az övtől 3 való elnyomásával és a karabineren 2 való meghúzásával.

7. Vezesse át a karabinert 2 középen a jármű fejtámasz 5 szárai között.

ⓘ Ha a fejtámasz be van építve a jármű ülésébe, vezesse el a karabinert és az övet a fejtámla mellett. Használja azt az oldalt, amely közelebb van a jármű rögzítési pontjához.

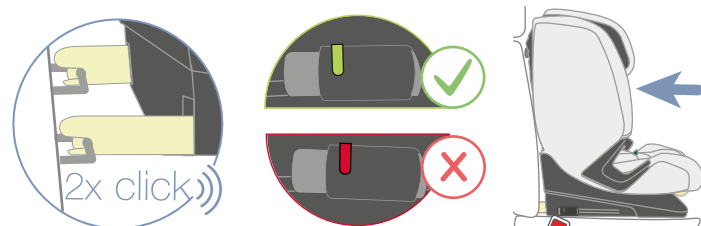
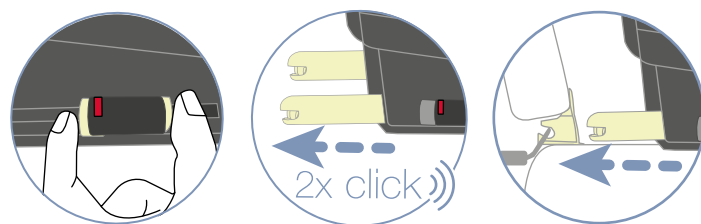
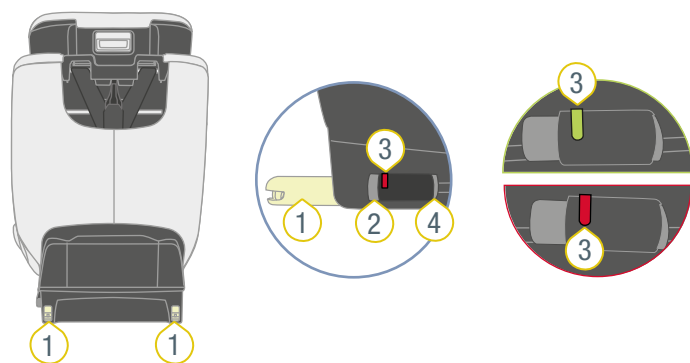
8. Akassza be a karabinert 2 a jármű rögzítési pontjába 6.

ⓘ A járműtől függően a rögzítési pont például a jármű ülésén vagy a csomagtartóban található. Vegye figyelembe és tartsa be a jármű kézikönyv tudnivalóit.



- ✓ A karabiner 2 a rögzítési ponttal biztosított.
- ✓ A TopTether előkészítve.

4.2.4 Az ISOFIX rögzítése



- ① ISOFIX rögzítőkar
- ② Kioldó gomb
- ③ ISOFIX indikátor
- ④ Rögzítógomb

1. Nyomja meg együtt a rögzítógombot **4** és a kioldó gombot **2** és tolja ki az ISOFIX rögzítőkart **1**, amennyire csak lehet.
- ✓ Az ISOFIX rögzítőkar **1** hallhatóan rögzül.
2. A második ISOFIX rögzítőkart **1** is maximálisan tolja ki.
- ✓ A második ISOFIX rögzítőkar **1** hallhatóan rögzül.
- ✓ Mindkét ISOFIX rögzítőkar **1** maximálisan ki van tolván.
3. Kösse össze az ISOFIX rögzítőkarokat **1** a jármű ülés ISOFIX tartókengyeleivel.

① Az ISOFIX zárókarok behúzhatók, ha azok a járműülés ISOFIX tartóiba vannak beakasztva.

- ✓ A két ISOFIX rögzítőkar **1** mindig hallhatóan rögzül.
- ✓ Mindkét ISOFIX indikátor **3** zöld színt mutat.

▲ FIGYELMEZTETÉS Sérülésveszély a rögzítetlen gyermekülés miatt. Győződjön meg arról, hogy mindkét ISOFIX-rögzítőkar teljesen rögzítve van-e. Mindkét ISOFIX indikátornak zöldnek kell lennie.

4. Feszítse meg az ISOFIX csatlakozást úgy, hogy a gyermekülést erőteljesen a jármű ülés háttámlájába nyomja.

TIP Minél jobb a feszítés, annál nagyobb a védőhatás.

5. Növelje az ISOFIX csatlakozás feszességét a termék elülső részének oldalra történő erős nyomásával.

TIP Javasoljuk, hogy felváltva nyomja meg a terméket balra és jobbra.

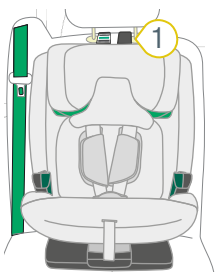
6. Ellenőrizze, hogy az ISOFIX-zárókarok **1** azonos pozícióban legyenek.

① Az ISOFIX rögzítőkarok helyzetét számok jelzik a terméken. Ezeket a számokat az ISOFIX indikátorok felett találja. Mindkét ISOFIX indikátornak ugyanarra a számra kell mutatnia.

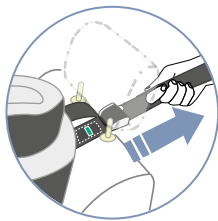
7. A gyermekülés meghúzásával ellenőrizze, hogy az ISOFIX rögzítőkarok **1** mindkét oldalon össze vannak-e kötve az ISOFIX tartókengyelekkel.

- ✓ Ha egyik ISOFIX rögzítőkar **1** sem oldható ki, akkor mindkettő biztonságosan csatlakozik a járműhöz.

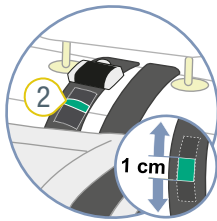
4.2.5 A TopTether feszítése



① TopTether



② TopTether-indikátor



1. Gondoskodjon arról, hogy a TopTether **1** ne legyen beszorulva a gyermekülés és a járműülés közé.
2. Feszítse meg a TopTether-t **1** az öv meghúzásával.

TIP Feszítse meg a TopTether-t **1** annyira, hogy a TopTether-jelzés **2** a éppen egy ujjnyi szélesen zöld színt mutasson.

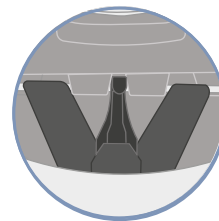
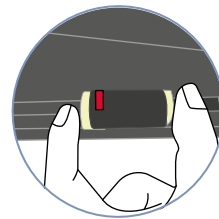
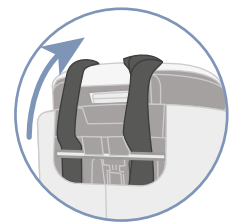
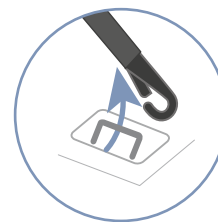
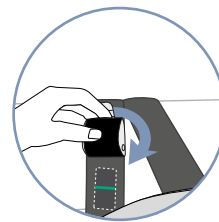
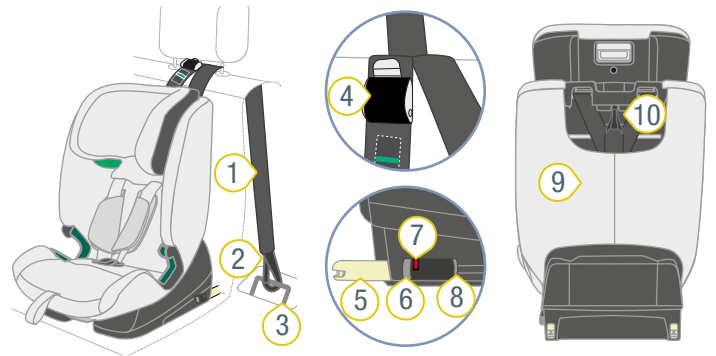
4.3 Gyerekülés oldása A (76-105 cm)

▲ FIGYELMEZTETÉS

Rögzítetlen tárgyak miatti sérülésveszély

Vészfékezés vagy baleset esetén a rögzítetlen gyermekülés a jármű utasainál sérülést okozhat.

- ▶ A gyermekülés mindig legyen rögzítve az autóban, még akkor is, ha nem szállít benne gyermeket.



- | | |
|---------------------|--------------------|
| ① Öv | ⑥ Kioldó gomb |
| ② Karabiner | ⑦ ISOFIX indikátor |
| ③ Rögzítési pont | ⑧ Rögzítógomb |
| ④ Fémnyelv | ⑨ Zseb |
| ⑤ ISOFIX rögzítőkar | ⑩ Rögzítés |

1. Lazítsa meg a TopTether-t úgy, hogy a fémnyelvet **4** az övtől **1** elnyomja.
2. Akassza ki a karabinert **2** a jármű rögzítési pontjából **3**.
3. Vesse át előre a TopTether-t a gyermekülésen.

4. Nyomja meg együtt a rögzítógombot **8** és a kioldó gombot **6** és tolja vissza az ISOFIX rögzítőkart **5** az ülés alsó részébe.
 - ① Ha a kioldógombot nem lehet működtetni, akkor az ISOFIX reteszelőkar nincs bekapcsolva. Húzza meg az ülést.
5. A második ISOFIX rögzítőkart **5** is tolja vissza az ülés alsó részébe.
 - ✓ A két ISOFIX zárókar és a jármű védve van a sérülések ellen.
6. Vegye ki az övet **1** a zsebből **9**.
7. Akassza be a TopTether karabinerét **2** a jármű rögzítési pontba **10**.

4.4 Gyerekülés biztosítása B1 (100-150 cm)

4.4.1 Gyerekülés előkészítése

- ① Ezt a terméket **A** típusú biztosító konfigurációval szállítjuk. Ha a **B** típusú biztonsági módot szeretné használni, akkor cserélni kell a biztosítási módot (lásd "Biztosítástípus váltása", a köv. oldalon: 19).

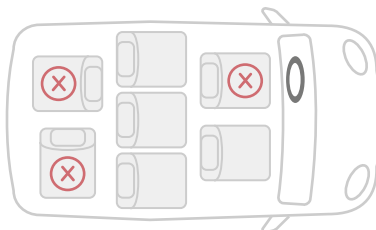


- ▶ Győződjön meg arról, hogy a gyerekülés elő legyen készítve a biztosítási **B** típusra (lásd "Biztosítástípus váltása", a köv. oldalon: 19).

4.4.2 Ülőhely kiválasztása

1. Válasszon ki egy megfelelő ülőhelyet.
 - Az i-Size engedéllyel rendelkező járműülések erre alkalmasak.
- ① Ritka esetekben a gyermekülés csak korlátozottan állítható be az i-Size engedéllyel rendelkező járműüléseken.

- Az általunk ellenőrzött és jóváhagyott ISOFIX tartókengyellel ellátott járműülések is megfelelőek. Ezek típuslistánkban található a www.britax-roemer.com alatt.
- Kizárólag menetirányban beállított járműülések engedélyezettek a használatra.



2. Vegye figyelembe és tartsa be a jármű kézikönyv tudnivalóit.

- ① A Britax Römer a járműülések következő elhelyezését javasolja.

Első ülésen való használat esetén:

- ▶ Az első ülést, amennyire csak lehetséges, tolja hátra.

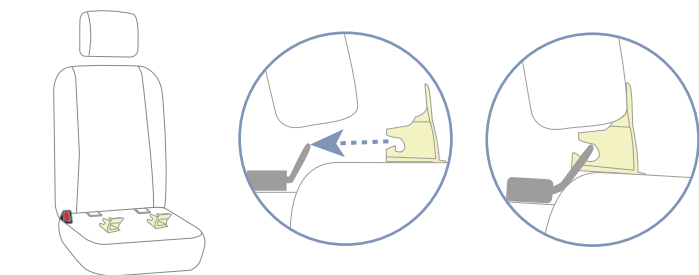
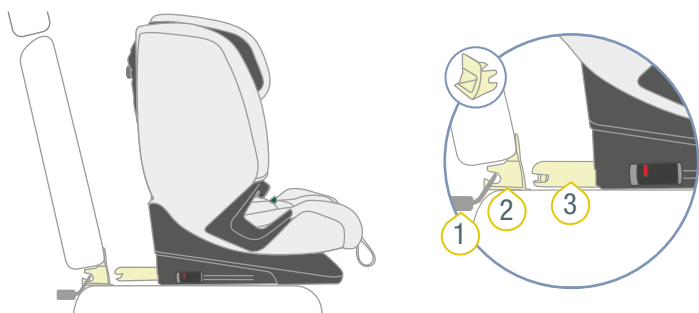
Hátsó ülésen való használat esetén:

- ▶ A hátsó ülést, amennyire csak lehetséges, tolja hátra.
- ▶ Az első ülést, amennyire csak lehetséges, tolja előre.

4.4.3 Bevezető segédelemek felszerelése

- ① A bevezető segédelemek megkönnyítik a gyermekülés ISOFIX rögzítőkarmainak a járműülés ISOFIX tartókengyeleivel való összekötését. Bizonyos járművekben beépített bevezetési segédelemek vannak. Ellenőrizze, hogy járműve rendelkezik-e beépített bevezető segédelemekkel. Amennyiben járműve nem rendelkezik vele, a Britax Römer javasolja a bevezető segédelemek használatát. Ezeket a gyermekülés szállítási terjedelme tartalmazza.

4.4.4 Az ISOFIX rögzítése

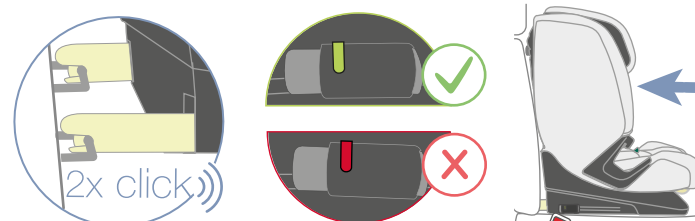
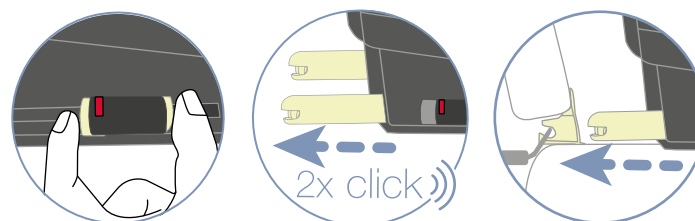
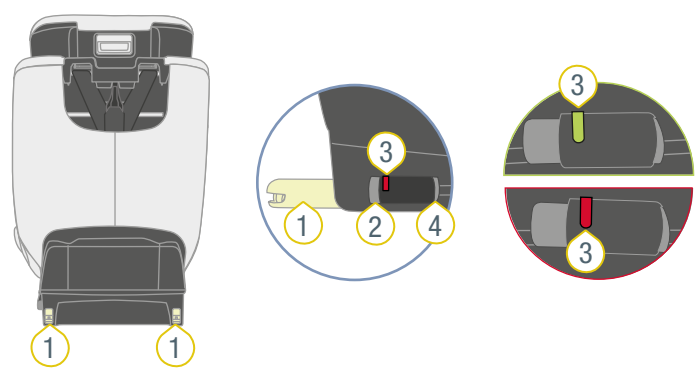


① ISOFIX-tartókengyel ③ ISOFIX rögzítőkar

② Bevezető segédelem

► Rögzítse a két bevezető segédelemet **2** a jármű ISOFIX-tartókengyelén **1** úgy, hogy a nyílás felfelé mutasson.

ⓘ Lehajtható háttámlával rendelkező jármű ülések esetén a bevezető segédelemeket **2** a háttámla lehajtása előtt el kell távolítani.



① ISOFIX rögzítőkar ③ ISOFIX indikátor

② Kioldó gomb ④ Rögzítógomb

1. Nyomja meg együtt a rögzítógombot **4** és a kioldó gombot **2** és tolja ki az ISOFIX rögzítőkart **1**, amennyire csak lehet.
 - ✓ Az ISOFIX rögzítőkar **1** hallhatóan rögzül.
2. A második ISOFIX rögzítőkart **1** is maximálisan tolja ki.
 - ✓ A második ISOFIX rögzítőkar **1** hallhatóan rögzül.
 - ✓ Mindkét ISOFIX rögzítőkar **1** maximálisan ki van tolvá.
3. Kösse össze az ISOFIX rögzítőkarokat **1** a jármű ülés ISOFIX tartókengyeleivel.

ⓘ Az ISOFIX zárókarok behúzhatók, ha azok a járműülés ISOFIX tartóiba vannak beakasztva.

- ✓ A két ISOFIX rögzítőkar **1** mindig hallhatóan rögzül.
- ✓ Mindkét ISOFIX indikátor **3** zöld színt mutat.

⚠ FIGYELMEZTETÉS Sérülésveszély a rögzítetlen gyermekülés miatt. Győződjön meg arról, hogy mindkét ISOFIX-rögzítőkar teljesen rögzítve van-e. Mindkét ISOFIX indikátornak zöldnek kell lennie.

4. Feszítse meg az ISOFIX csatlakozást úgy, hogy a gyermekülést erőteljesen a jármű ülés háttámlájába nyomja.

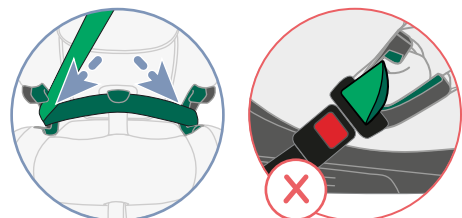
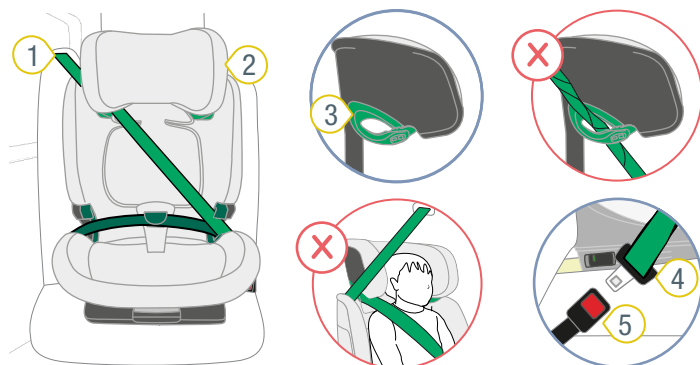
TIP Minél jobb a feszítés, annál nagyobb a védőhatás.

5. Növelje az ISOFIX csatlakozás feszességét a termék elülső részének oldalra történő erős nyomásával.

TIP Javasoljuk, hogy felváltva nyomja meg a terméket balra és jobbra.

6. Ellenőrizze, hogy az ISOFIX-zárókarok **1** azonos pozícióban legyenek.
 - ① Az ISOFIX rögzítőkarok helyzetét számok jelzik a terméken. Ezeket a számokat az ISOFIX indikátorok felett találja. Mindkét ISOFIX indikátornak ugyanarra a számra kell mutatnia.
7. A gyermekülés meghúzásával ellenőrizze, hogy az ISOFIX rögzítőkarok **1** mindkét oldalon össze vannak-e kötve az ISOFIX tartókengyelekkel.
 - ✓ Ha egyik ISOFIX rögzítőkar **1** sem oldható ki, akkor mindkettő biztonságosan csatlakozik a járműhöz.

4.4.5 Jármű biztonsági öv biztosítása



- ① Diagonális öv
- ② Fejtámla
- ③ Világoszöld övtartó
- ④ Csatnyelv
- ⑤ Jármű övzár

1. Állítsa a fejtámszt **2** a legmagasabb helyzetbe.
2. Nyissa a világoszöld övtartót **3**.
3. Vezesse be a diagonális övet **1** a világos zöld övtartóba **3** a fejtámszon **2**.

- ⚠ **FIGYELMEZTETÉS** Sérülésveszély a nem megfelelő övvezetés miatt. Az átlós övnek a gyermeküléssel ellentétes irányba kell mutatnia. Más övvezetések negatív hatással vannak a biztonságra.
 - ▶ Ellenőrizze az övvezetést.
 - ▶ Győződjön meg arról, hogy az átlós öv a gyermeküléssel ellentétes irányba mutasson.
 - ▶ **Ne** használja a gyermekülést a jármű ülésén, ha a biztonsági öv előre néz.

4. Rögzítse a csatnyelvet **4** a jármű övzárban **5**.
5. Tegye a derékövet a két sötétzöld övvezetőbe.
6. Helyezze az átlós övet **1** a jármű hevederzár **5** oldalán a sötétzöld övvezetőbe.

⚠ **FIGYELMEZTETÉS** Sérülésveszély a hibás erőátvitel miatt.

- ▶ Ellenőrizze a jármű hevederzár helyzetét.
- ▶ **Ne** használja a gyermekülést a jármű ülésén, ha a jármű övzár a sötétzöld tartományban van.

4.5 B1 gyerekülés oldása (100-150 cm)

⚠ FIGYELMEZTETÉS

Rögzítetlen tárgyak miatti sérülésveszély

Vészfékezés vagy baleset esetén a rögzítetlen gyermekülés a jármű utasainál sérülést okozhat.

- ▶ A gyermekülés mindig legyen rögzítve az autóban, még akkor is, ha nem szállít benne gyermeket.

1. Oldja a 3 pontos övet **2** a jármű övzár **1** kioldó gombjának a működtetésével.
2. Nyissa ki a világoszöld övtartót **3** az övtartón **3** levő gomb hátranyomásával.
3. Fűzze ki a diagonális övet az övtartóból **3**.
4. Nyomja meg együtt a rögzítógombot **7** és a kioldó gombot **5** és tolja vissza az ISOFIX rögzítőkart **4** az ülés alsó részébe.

① Ha a kioldógombot nem lehet működtetni, akkor az ISOFIX reteszelőkar nincs bekapcsolva. Húzza meg az övet.

5. A második ISOFIX rögzítőkart **4** is tolja vissza az ülés alsó részébe.

- ✓ A két ISOFIX zárókar és a jármű védve van a sérülések ellen.

4.6 Gyerekülés biztosítása B2 (100-150 cm)

4.6.1 Gyerekülés előkészítése

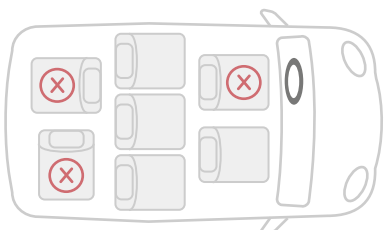
- ❗ Ezt a terméket **A** típusú biztosító konfigurációval szállítjuk. Ha a **B** típusú biztonsági módot szeretné használni, akkor cserélni kell a biztosítási módot (lásd "Biztosítástípus váltása", a köv. oldalon: 19).



- Győződjön meg arról, hogy a gyerekülés elő legyen készítve a biztosítási **B** típusra (lásd "Biztosítástípus váltása", a köv. oldalon: 19).

4.6.2 Ülőhely kiválasztása

- Válasszon ki egy megfelelő ülőhelyet.
 - Az i-Size engedéllyel rendelkező járműülések erre alkalmasak.
- ❗ Ritka esetekben a gyerekülés csak korlátozottan állítható be az i-Size engedéllyel rendelkező járműüléseken.
- A 3-pontos biztonsági övvel rendelkező járműülések alkalmasok.
 - Kizárólag menetirányban beállított jármű ülések engedélyezettek a használatra.



- Vegye figyelembe és tartsa be a jármű kézikönyv tudnivalóit.

- ❗ A Britax Römer a jármű ülések következő elhelyezését javasolja.

Első ülésen való használat esetén:

- Az első ülést, amennyire csak lehetséges, tolja hátra.

Hátsó ülésen való használat esetén:

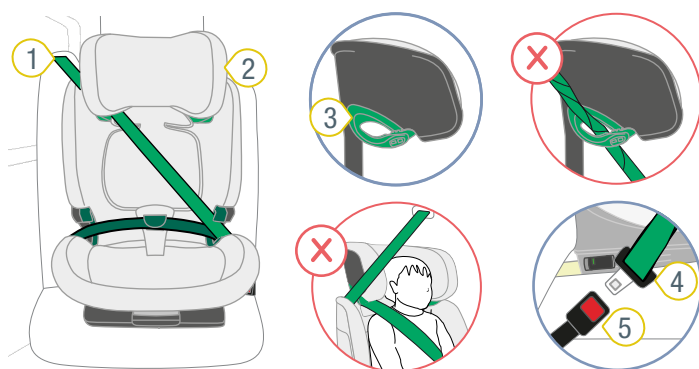
- A hátsó ülést, amennyire csak lehetséges, tolja hátra.
► Az első ülést, amennyire csak lehetséges, tolja előre.

4.6.3 Ülés pozicionálása

- Helyezze a gyerekülést a jármű ülésére úgy, hogy a háttámla a jármű ülésének háttámlájához simuljon.

- ❗ Ha a járműülés fejtámlája zavarja a gyerekülés rögzítését, távolítsa el (lásd a jármű kézikönyvét). Rögzítse az eltávolított fejtámlát megfelelő helyen.

4.6.4 Jármű biztonsági öv biztosítása

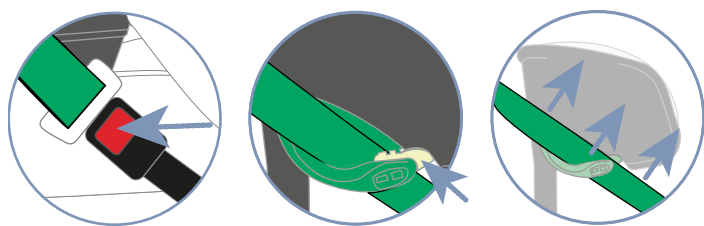
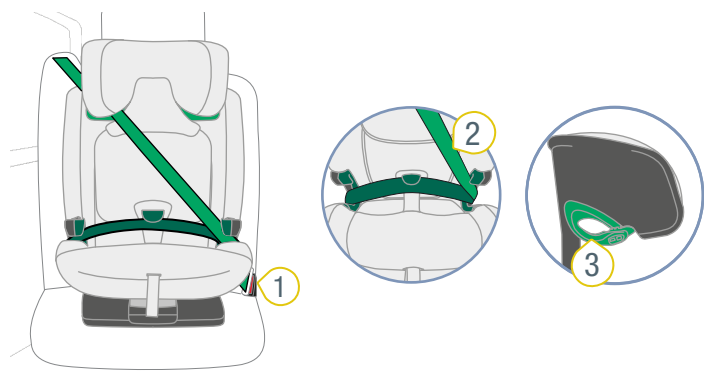


1. Diagonális öv
2. Fejtámla
3. Világoszöld övtartó
4. Csatnyelv
5. Jármű övzár

1. Állítsa a fejtámaszt **2** a legmagasabb helyzetbe.
2. Nyissa a világoszöld övtartót **3**.

3. Vezesse be a diagonális övet **1** a világos zöld övtartóba **3** a fejtámaszon **2**.
 - ▲ **FIGYELMEZTETÉS** Sérülésveszély a nem megfelelő övvezetés miatt. Az átlós övnek a gyermeküléssel ellentétes irányba kell mutatnia. Más övvezetések negatív hatással vannak a biztonságra.
 - ▶ Ellenőrizze az övvezetést.
 - ▶ Győződjön meg arról, hogy az átlós öv a gyermeküléssel ellentétes irányba mutasson.
 - ▶ **Ne** használja a gyermekülést a jármű ülésén, ha a biztonsági öv előre néz.
4. Rögzítse a csatnyelvet **4** a jármű övzárban **5**.
5. Tegye a derékövet a két sötétzöld övvezetőbe.
6. Helyezze az átlós övet **1** a jármű hevederzár **5** oldalán a sötétzöld övvezetőbe.
 - ▲ **FIGYELMEZTETÉS** Sérülésveszély a hibás erőátvitel miatt.
 - ▶ Ellenőrizze a jármű hevederzár helyzetét.
 - ▶ **Ne** használja a gyermekülést a jármű ülésén, ha a jármű övzár a sötétzöld tartományban van.

4.7 B2 gyerekülés oldása (100-150 cm)



- ① Jármű övzár
- ② Diagonális öv
- ③ Világoszöld övtartó

1. Oldja a 3 pontos övet a jármű övzár **1** kioldó gombjának a működtetésével.
2. Nyissa ki a világoszöld övtartót **3** az övtartón levő gomb hátranyomásával.
3. Fűzze ki a diagonális övet **2** az övtartóból **3**.

5 Becsatolás és kicsatolás

❗ A becsatolás és kicsatolás a biztosítási módtól függ (lásd "A és B biztosító mód", a köv. oldalon: 7).

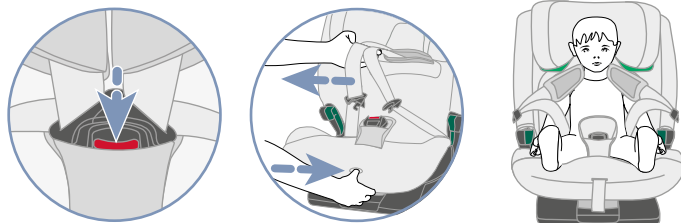
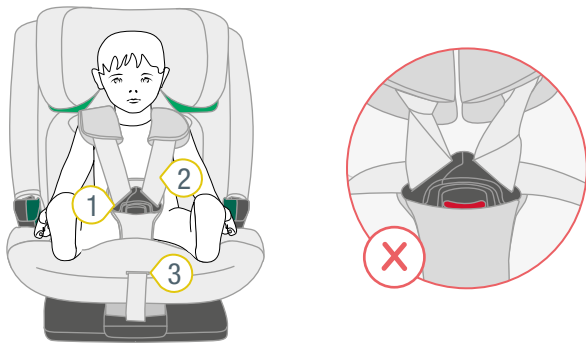
5.1 Gyermek becsatolása A (76-105 cm)

⚠ FIGYELMEZTETÉS

Sérülésveszély az öv lazasága miatt

A laza öv a jármű biztonsági övének azon része, amelyik nincs megfeszítve a gyermek testén. Az öv lazasága csökkenti a védelmi funkciót.

- ▶ Gondoskodjon arról, hogy az övek feszesek legyenek, és ne legyenek elfordítva.
- ▶ A gyermek ne viseljen vastag ruházatot az öv alatt.



❶ Övzár

❸ Állítógomb

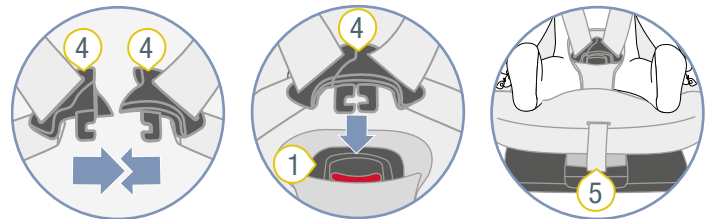
❷ Vállheveder

1. Győződjön meg arról, hogy a gyerekülés biztosítva legyen az **A** biztosítási móddal (lásd "Használat a járműben", a köv. oldalon: 7).
2. A heveder kilazításához nyomja meg az állítógombot **3** és ezzel egyidejűleg húzza mindkét vállhevedert **2** előre.

❗ A vállpárnák **nincsenek** összekötve a vállhevederekkel. Ha a vállpárnáknál húzza meg, a heveder **nem** lazul ki. Kizárólag a vállhevedereket húzza meg.

3. Nyissa ki az övzárát **1** a piros gomb megnyomásával.
4. Helyezze az övzárát **1** előre.
5. Ültesse be a gyermeket az ülésbe.
6. Helyezze a vállhevedereket **2** a gyermek válla fölé.

⚠ **FIGYELMEZTETÉS** Sérülésveszély a gyermek nem megfelelő rögzítése miatt. Győződjön meg arról, hogy a vállhevederek nincsenek-e elfordítva vagy összecserélve.



❶ Övzár

❷ Állítóöv

❸ Csatnyelvek

7. Illesse össze a két csatnyelvet **4**.
8. Dugja az összeillesztett csatnyelveket **4** az övzárba **1**.
- ✓ A csatnyelvek **4** hallhatóan rögzülnek.
9. Húzza az állítóövet **5** addig, míg a vállheveder **2** szorosan fel nem fekszik a gyermek testén.

⚠ **FIGYELMEZTETÉS** Az altest (a has lágyrésze) sérülésének veszélye. Gondoskodjon arról, hogy a csípőövek olyan közel legyenek a gyermek combhajlatához, amennyire csak lehet.

5.2 Minden utazás előtt ellenőrizze A (76-105 cm)

A gyermek biztonságának érdekében minden utazás előtt ellenőrizze a következő pontokat.

1. A gyerekülés és a gyermek biztosítva van az **A** biztosítási móddal.
2. Mindkét ISOFIX rögzítőkar rögzült az ISOFIX tartókengyelekben.
3. Mindkét ISOFIX rögzítőkar ugyanolyan mértékben van behúzva.
4. Mindkét ISOFIX indikátor zöld színt mutat.
5. A TopTether rögzítve és feszítve van.
6. A TopTether zöld jelzője ujjnyi szélességben látható.
7. A gyermekülés övei szorosan felfekszenek a gyermek testén anélkül, hogy a gyermeket beszorítanák.
8. A fejtámla megfelelően be van állítva.

9. A vállpárnák a gyermek megfelelő helyzetben vannak.
10. Az övek **nincsenek** elfordítva és **nincsenek** összecserélve.
11. A gyermekülést rendeltetésszerűen használja a gyermek életkorának és testmagasságának megfelelően (lásd "Alkalmazási cél", a köv. oldalon: 4).

⚠ FIGYELMEZTETÉS

Sérülésveszély az ellenőrzés hiánya miatt

Menet közben a gyermek megpróbálja kicsatolni magát vagy kioldani a gyermekülést. Ha a gyermek vagy a gyermekülés nincs rögzítve, az súlyos vagy halálos sérülést okozhat.

Ha a gyermek vagy a gyermekülés nincs rögzítve:

- ▶ Állítsa meg a járművet, amint a forgalmi helyzet ezt lehetővé teszi.
- ▶ Győződjön meg arról, hogy a gyermekülés rögzítve van-e.
- ▶ Győződjön meg arról, hogy a gyermek biztonságosan be van-e csatolva.

❗ A Britax Römer azt javasolja, hogy hosszú utazások esetén tartson rendszeresen szünetet a gyermek jó közérzetének érdekében. Adjon lehetőséget gyermekének a mozgásra.

5.3 Gyermek kicsatolása A (76-105 cm)

⚠ FIGYELMEZTETÉS

Rögzítetlen tárgyak miatti sérülésveszély

Vészfékezés vagy baleset esetén a rögzítetlen gyermekülés a jármű utasainál sérülést okozhat.

- ▶ A gyermekülés mindig legyen rögzítve az autóban, még akkor is, ha nem szállít benne gyermeket.
- ▶ A gyermek kicsatolásához nyomja meg a hevederzár piros gombját.

❗ Lazítsa meg a vállpántokat, hogy a gyermek kényelmesen beszállhasson a következő utazás előtt.

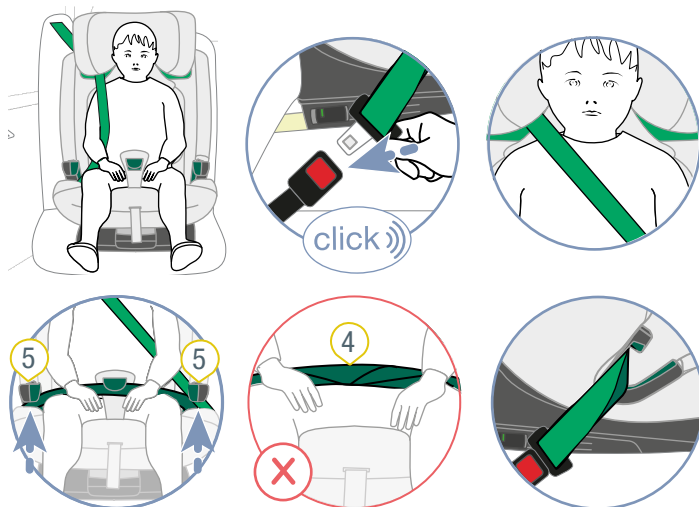
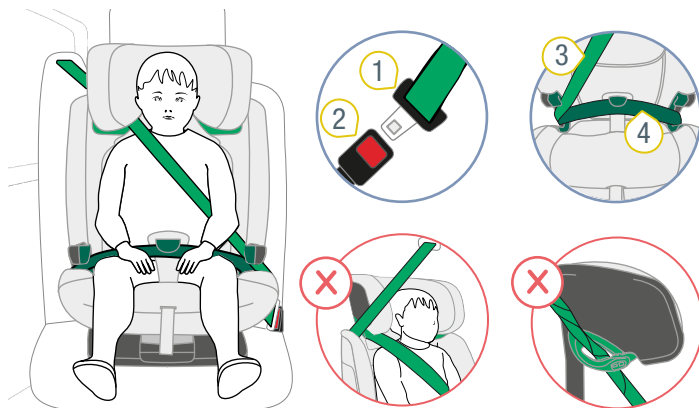
5.4 Gyermek becsatolása B (100-150 cm)

⚠ FIGYELMEZTETÉS

Sérülésveszély az öv lazasága miatt

A laza öv a jármű biztonsági övének azon része, amelyik nincs megfeszítve a gyermek testén. Az öv lazasága csökkenti a védelmi funkciót.

- ▶ Gondoskodjon arról, hogy az övek feszesek legyenek, és ne legyenek elfordítva.
- ▶ A gyermek ne viseljen vastag ruházatot az öv alatt.



- | | |
|-----------------|-----------------------|
| 1 Csatnyelv | 4 Deréköv |
| 2 Jármű övzár | 5 Sötétzöld övbújtató |
| 3 Diagonális öv | |

1. Győződjön meg arról, hogy a gyermekülés biztosítva legyen a **B1** vagy **B2** biztosítási móddal (lásd "Használat a járműben", a köv. oldalon: 7).
2. Hagyja a gyereket helyet foglalni a gyermekülésben.
3. Rögzítse a csatnyelvet **1** a jármű övzárban **2**.
4. Helyezze a derékövet **4** a két sötétzöld övvezetőbe **5**.
⚠ **FIGYELMEZTETÉS** Gondoskodjon arról, hogy a deréköv **ne** legyen elfordítva.
5. Helyezze az átlós övet **3** a jármű hevederzár **2** oldalán a sötétzöld övvezetőbe **5**.

▲ FIGYELMEZTETÉS Az altest (a has lágyrésze) sérülésének veszélye.

Gondoskodjon arról, hogy a deréköv a lehető legalacsonyabb legyen a gyermek ágyéka fölött.

6. Vezesse be a derékövet **4** a sötétzöld SecureGuard-ba.

▲ FIGYELMEZTETÉS Sérülésveszély helytelen biztosítás miatt.

Ne vezesse be a diagonális övet a SecureGuard-ba.

7. Feszítse meg a jármű biztonsági övet a diagonális öv **3** meghúzásával.

5.5 Minden utazás előtt ellenőrizze B (100-150 cm)

A gyermek biztonságának érdekében minden utazás előtt ellenőrizze a következő pontokat.

1. A gyermekülés és a gyermek vagy a **B1** vagy a **B2** biztosítási móddal van biztosítva.
2. A fejtámla megfelelően be van állítva.
3. A medenceöv keresztülmegy a két sötétzöld övbújtatón.
4. A deréköv a SecureGuard-ban van.
5. A diagonális öv a jármű övzár oldalán a sötétzöld övbújtatóban van.
6. A diagonális öv a világoszöld övtartóban van.
7. A világoszöld övtartó gombja be van zárva.
8. Az átlós öv **nem** a SecureGuard-ban van.
9. Az átlós öv a gyermek kulcscsontja fölött közepén halad.
10. A diagonális öv **nem** a gyermek nyakánál halad.
11. 3 pontos biztonsági öv **nincs** megcsavarodva.
12. A gyermekülést rendeltetésszerűen használja a gyermek életkorának és testmagasságának megfelelően (lásd "Alkalmazási cél", a köv. oldalon: 4).

A B1 biztosítási módhoz ezen kívül vegye figyelembe:

1. Mindkét ISOFIX rögzítőkar rögzült az ISOFIX tartókengyelekben.
2. Mindkét ISOFIX rögzítőkar azonos helyzetben legyen.
3. Mindkét ISOFIX indikátor zöld színt mutat.

▲ FIGYELMEZTETÉS

Sérülésveszély az ellenőrzés hiánya miatt

Menet közben a gyermek megpróbálja kicsatolni magát vagy kioldani a gyermekülést. Ha a gyermek vagy a gyermekülés nincs rögzítve, az súlyos vagy halálos sérülést okozhat.

Ha a gyermek vagy a gyermekülés nincs rögzítve:

- ▶ Állítsa meg a járművet, amint a forgalmi helyzet ezt lehetővé teszi.
- ▶ Győződjön meg arról, hogy a gyermekülés rögzítve van-e.
- ▶ Győződjön meg arról, hogy a gyermek biztonságosan be van-e csatolva.

ⓘ A Britax Römer azt javasolja, hogy hosszú utazások esetén tartson rendszeresen szünetet a gyermek jó közérzetének érdekében. Adjon lehetőséget gyermekének a mozgásra.

5.6 Gyermek kicsatolása B (100-150 cm)

▲ FIGYELMEZTETÉS

Rögzítetlen tárgyak miatti sérülésveszély

Vészfékezés vagy baleset esetén a rögzítetlen gyermekülés a jármű utasainál sérülést okozhat.

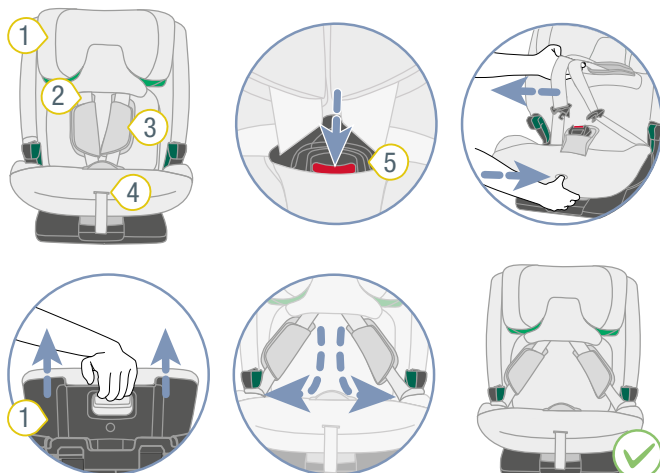
- ▶ A gyermekülés mindig legyen rögzítve az autóban, még akkor is, ha nem szállít benne gyermeket.
- ▶ A gyermek kicsatolásához nyomja meg a jármű övzár kioldó gombját.

6 Biztosítástípus váltása

6.1 A B (100-150 cm) biztosítási mód átszerelése

ⓘ Javasoljuk az **A** biztosítási módot a lehető legtovább használni. A **B** biztosítási módot csak akkor használja, a gyermek **105 cm-nél** magasabb.

Csere előkészítése



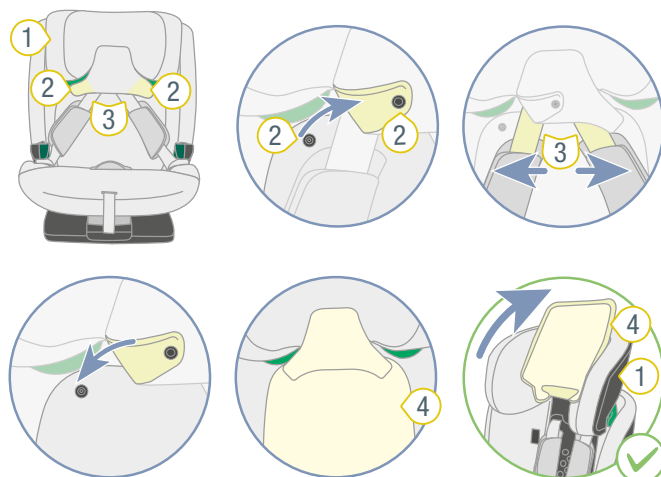
- 1 Fejtámla
- 2 Vállheveder
- 3 Vállpárnák
- 4 Állítógomb
- 5 Övzár

1. Nyissa ki a jármű övzárát **5**.
2. A heveder kilazításához nyomja meg az állítógombot **4** és ezzel egyidejűleg húzza mindkét vállhevedert **2** előre.

ⓘ A vállpárnák **nincsenek** összekötve a vállhevederekkel. Ha a vállpárnáknál húzza meg, a heveder **nem** lazul ki. Kizárólag a vállhevedereket húzza meg.

3. Húzza ki a fejtámaszt **1** maximális mértékben.
4. Tegye a csatnyelvet a sötétzöld övvezetőkbe.

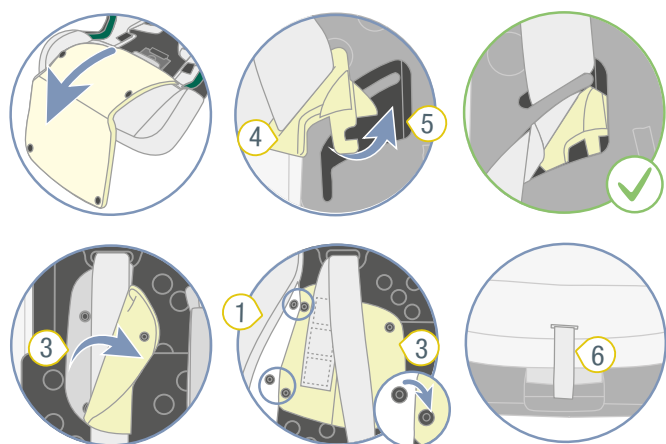
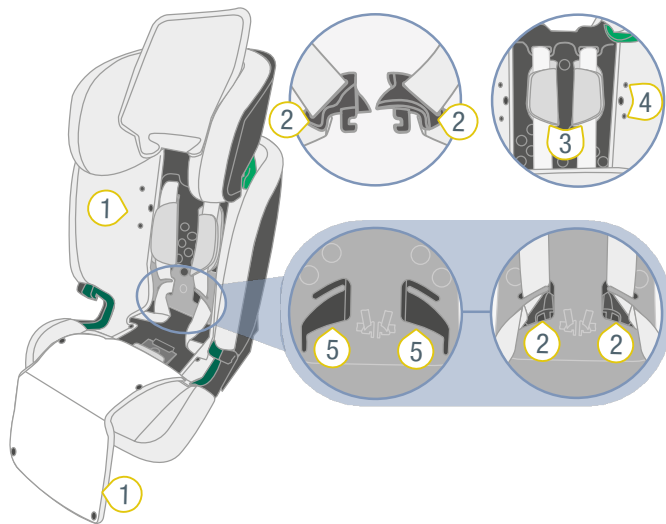
Vállheveder levétele a fejtámláról



- 1 Fejtámla
- 2 Nyomógombok
- 3 Vállhevederek
- 4 A fejtámla huzata

1. Oldja a nyomógombokat **2**.
2. Válassza le a vállhevedert **3** a fejtámla huzatáról **4**.
3. Zárja a patentgombokat **2**.
4. Hajtsa fel a fejtámasz huzatát **4**.

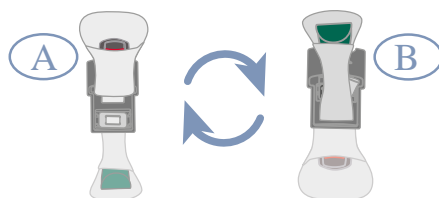
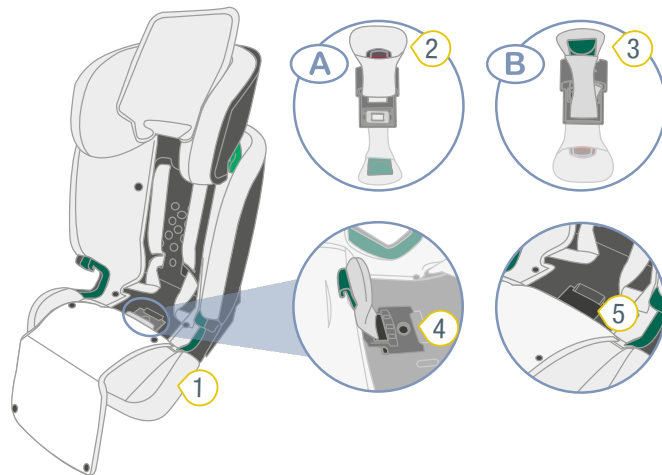
5 pontos biztonsági öv elhelyezése



- ① Huzat
- ② Csatnyelv
- ③ Vállpárnák
- ④ Patentgomb
- ⑤ Bemetszés
- ⑥ Állítóöv

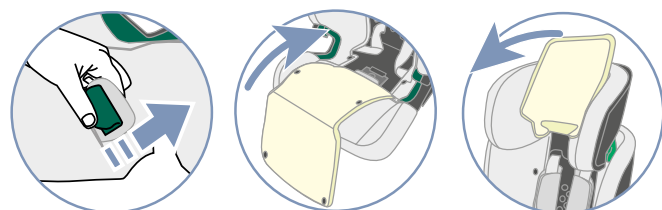
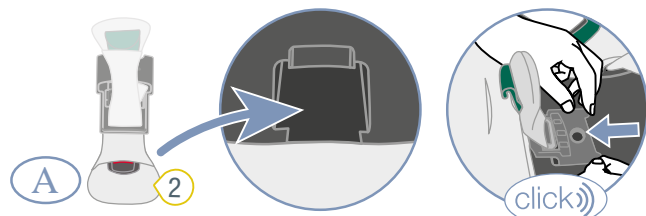
1. Húzza előre a huzatot 1.
- TIP** A huzat 1 rögzítése patentgombokkal történik.
2. Helyezze be a csatnyelveket 2 a hornyokba 5.
3. Nyissa ki a két vállpárnát 3.
4. Tolja a vállpárnát 3 a háttámla huzata alá.
5. Rögzítse a vállpárnákat 3 a háttámla huzata alatt a gombokkal 4.
6. Feszítse meg a biztonsági övet az állító öv 6 meghúzásával.

SecureGuard rögzítése



- ① Huzat
- ② Övzár
- ③ SecureGuard
- ④ Szürke cserелеmez
- ⑤ Vályú

1. Válassza le a huzatot 1 a hevederzáról 2.
2. Emelje meg a cserелеmezt 4 és tolja ki a hevederzárral 3 a háttámla irányába.
3. Fordítsa meg a szürke cserелеmezt 4.
- ✓ A SecureGuard 3 fent található, a hevederzár 2 pedig lent.



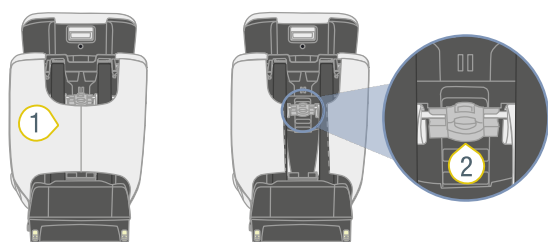
4. Tárolja az övzárát 3 a vályúban 5.
5. A szürke cserелеmezt 4 tolja vissza a tartóba.
- ✓ A szürke cserелеmez 4 hallhatóan bekattan.

6. Fűzze a SecureGuard-ot **3** a huzatban levő hasítékon át a közelítővel **B**.
7. Hajtsa vissza a huzatot **1**.
8. Zárja a huzat **1** patentgombjait.
9. Hajtsa le a fejtámasz huzatát.

① A fejtámla 125 cm testmagassághoz állítható be. A 125-150 cm tartomány kihasználásához aktiválja a következőket (lásd "Felső rész oldása", a köv. oldalon: 5).

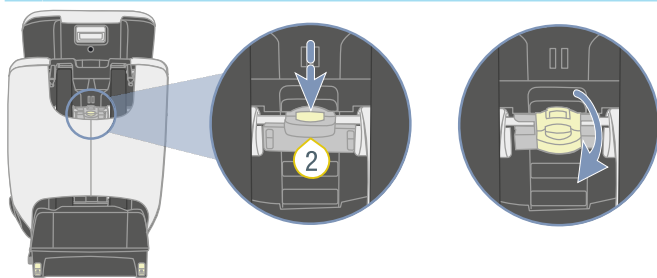
6.2 Átszerelés A biztosítás típusra (76-105 cm)

Kapcsoló működtetése



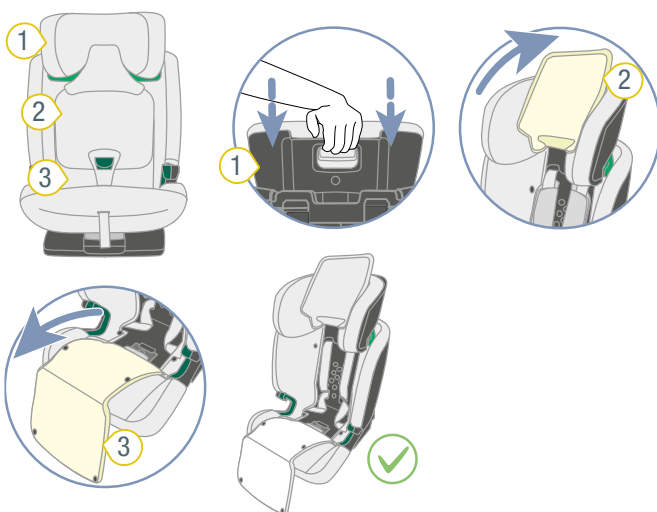
- ① Zseb ② Kapcsoló

① A kapcsoló a zseb **1** mögött található.



1. Tolja be a fejtámaszt maximális mértékben.
 2. Tartsa lenyomva a kapcsoló gombját **3**.
 3. Billentse le a kapcsolót **3**.
- ✓ A kapcsoló **3** az alsó állásban reteszel.

Csere előkészítése

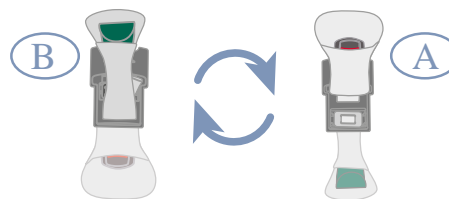
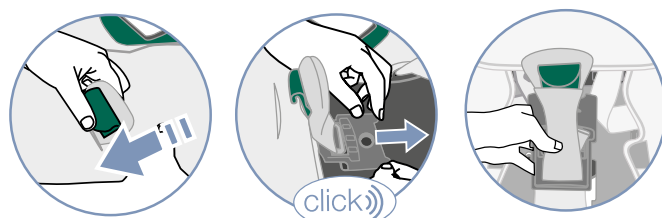
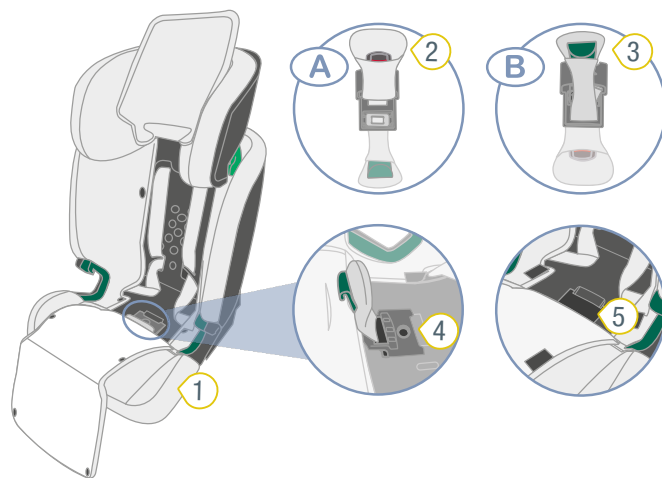


- ① Fejtámla ③ Huzat
② A fejtámla huzata

1. Tolja a fejtámlát **1** a legelső helyzetbe.
2. Hajtsa fel a fejtámasz huzatát **2**.
3. Húzza előre a huzatot **3**.

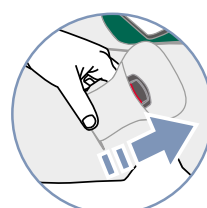
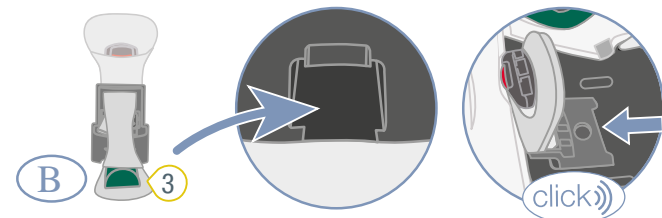
TIP A huzat **1** rögzítése patentgombokkal történik.

Az övzár felhelyezése



- ① Huzat ④ Szürke cserелеmez
② Övzár ⑤ Vályú
③ SecureGuard

1. Válassza le a huzatot **1** a SecureGuard-ról **3**.
 2. Emelje meg a szürke cserелеmezt **4** és tolja ki a SecureGuard-dal **3** a háttámla irányába.
 3. Fordítsa meg a szürke cserелеmezt **4**.
- ✓ Az övzár **2** fent található, a SecureGuard **3** pedig lent.



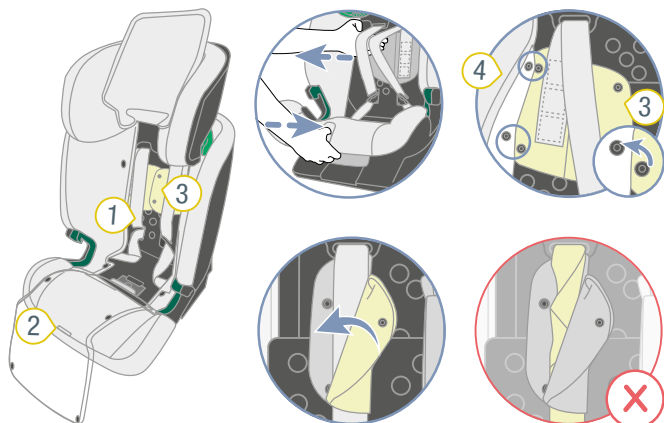
4. Tartsa a SecureGuard-ot **3** a vályúban **5**.

5. A szürke cserелеmez 4 tolja vissza a tartóba.
- ✓ A szürke cserелеmez 4 hallhatóan bekattan.

6. Fűzze az övzárat 2 a huzat hátsó részén 1 keresztül.

ⓘ Ne használja a huzat nyílását a B közelítővel.

5 pontos biztonsági öv szerelése



1 Biztonsági öv 3 Vállpárnák

2 Állítógomb 4 Huzat

1. A heveder 1 heveder kilazításához nyomja meg az állítógombot 2 és ezzel egyidejűleg húzza mindkét vállhevedert előre.

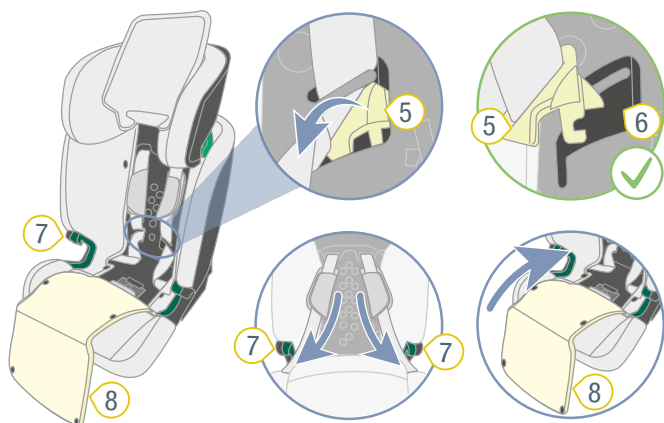
ⓘ A vállpárnák **nincsenek** összekötve a vállhevederekkel. Ha a vállpárnáknál húzza meg, a heveder **nem** lazul ki. Kizárólag a vállhevedereket húzza meg.

2. Vegye le a két vállpárnát 3 a háttámla huzatáról 4.

3. Zárja a két vállpárnát 3 a patentokkal.

▲ FIGYELMEZTETÉS

- ▶ Győződjön meg arról, hogy a vállhevederek megfelelően haladjanak át a vállpárnán.



5 Csatnyelv 7 Sötétzöld övbújtató

6 Bemetszés 8 Huzat

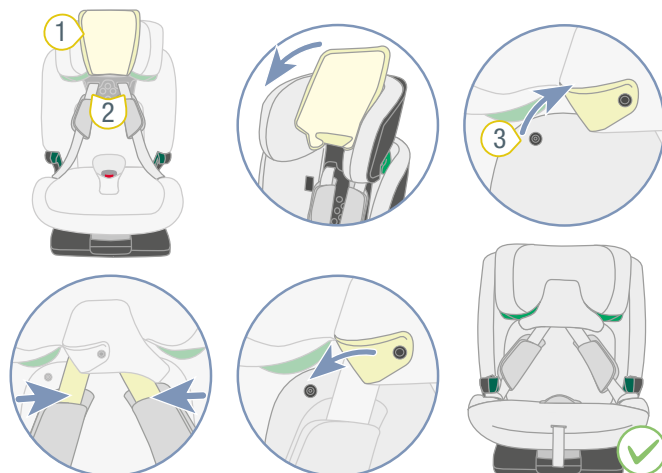
4. Vegye ki a csatnyelvet 5 a háttámla belső részén erre kialakított bemetszésből 6.

5. Helyezze a csatnyelveket 5 a sötétzöld övbújtatókba 7.

6. Hajtsa vissza a huzatot 8.

7. Zárja a huzat 8 patentgombjait.

Kapcsolja össze a vállhevedert a fejtámlával



1 A fejtámla huzata 3 Nyomógombok

2 Vállhevederek

1. Hajtsa le a fejtámasz 1 huzatát.

2. Oldja a nyomógombokat 3.

3. Helyezze a vállhevedereket 2 a fejtámla hasítékába.

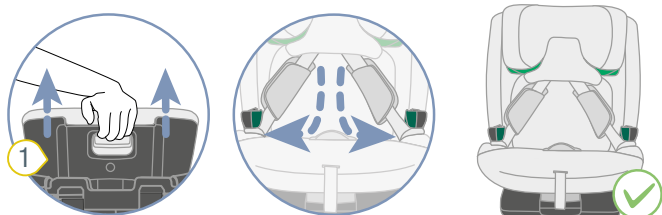
4. Zárja a patentgombokat 3.

7 Tisztítás és karbantartás

7.1 Övzár

7.1.1 Az övzár eltávolítása

Előkészítés



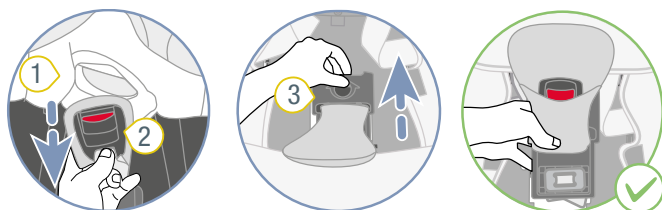
- 1 Fejtámla
- 2 Vállheveder
- 3 Vállpárnák
- 4 Állítógomb
- 5 Övzár

1. Nyissa ki a jármű övzárát **5**.
2. A heveder kilazításához nyomja meg az állítógombot **4** és ezzel egyidejűleg húzza mindkét vállhevedert **2** előre.

ⓘ A vállpárnák **nincsenek** összekötve a vállhevederekkel. Ha a vállpárnáknál húzza meg, a heveder **nem** lazul ki. Kizárólag a vállhevedereket húzza meg.

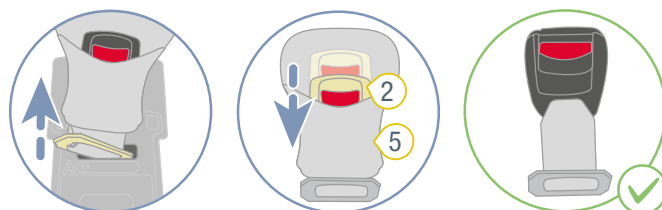
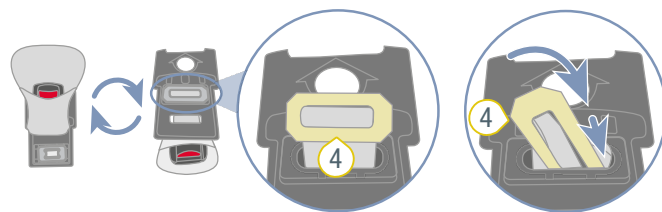
3. Húzza ki a fejtámaszt **1** maximális mértékben.
4. Tegye a csatnyelveket a oldalsó övvezetőkbe.

Az övzár eltávolítása



- 1 Huzat
- 2 Övzár
- 3 Cserелеmez

1. Válassza le a huzatot **1** a hevederzáról **2**.
2. Emelje meg a cserелеmezt **3** és tolja ki a hevederzárval **2** a háttámla irányába.



- 2 Övzár
- 5 Huzat
- 4 Fémlemez

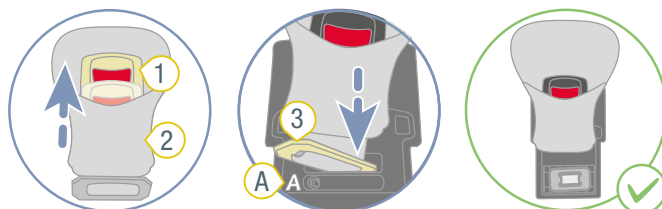
3. Fordítsa meg a szürke cserелеmezt **3**.
4. Fűzze a fémlapot **4** a résen át.
5. Válassza le a huzatot **5** a hevederzáról **2**.

7.1.2 Az övzár tisztítása

1. Áztassa az övzárát legalább egy óráig. Ehhez mosogatószeres meleg vizet használjon.
2. Alaposan öblítse ki az övzárát és szárítsa meg.

7.1.3 Az övzár felhelyezése

A hevederzár felhelyezése a cserелеmezre



- 1 Övzár
- 2 Huzat
- 3 Fémlemez

1. Fűzze át a fémlemezt **3** a huzaton **2**.

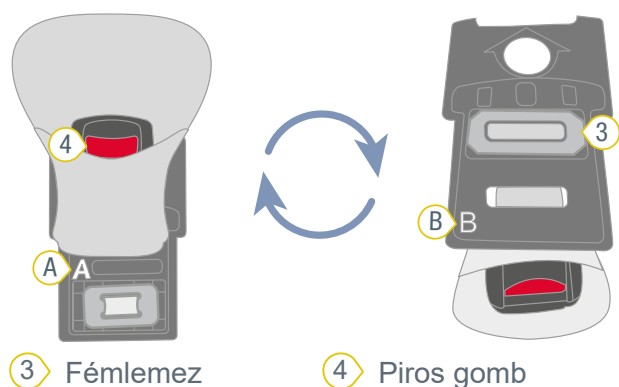
2. Fűzze a fémlapot **3** a szürke cserелеmez **A** nyílásán keresztül.

▲ FIGYELMEZTETÉS

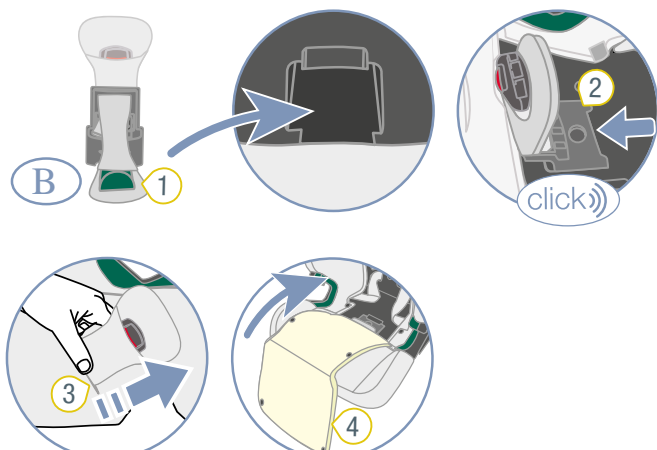
Sérülésveszély a rögzítetlen övzár miatt

A hevederzár a gyermekülés szerves biztonsági eleme. A hevederzár helytelen rögzítése súlyos, vagy akár halálos sérüléseket okozhat.

- Győződjön meg arról, hogy a piros gomb **4** a mélyedés felé nézzen.
- Biztosítsa, hogy a fémlemez **3** a vályúban helyezkedjen el.
- A hevederzár erőteljes meghúzásával győződjön meg arról, hogy az övzár a szürke cserелеmezrel biztonságosan legyen rögzítve.



Fémlemez rögzítése



- 1** SecureGuard **3** Övzár
2 Szürke cserелеmez **4** Huzat

1. Tartsa a SecureGuard-ot **1** a vályúban.
2. A szürke cserелеmezt **2** tolja vissza a tartóba.
✓ A szürke cserелеmez **2** hallhatóan bekattan.
3. Fűzze az övzárát **3** a huzat hátsó részén **4** keresztül.
4. Hajtsa vissza a huzatot **4**.
5. Zárja a huzat **4** patentgombjait.

7.2 Huzat

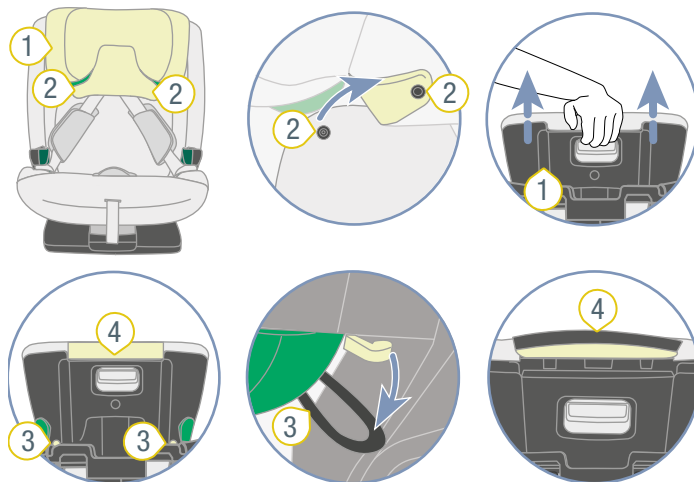
▲ FIGYELMEZTETÉS

Sérülésveszély a hiányzó alkatrészek miatt

A biztonságos tartás már nem garantált.

- ▶ A terméket nem szabad üléshuzat nélkül használni.

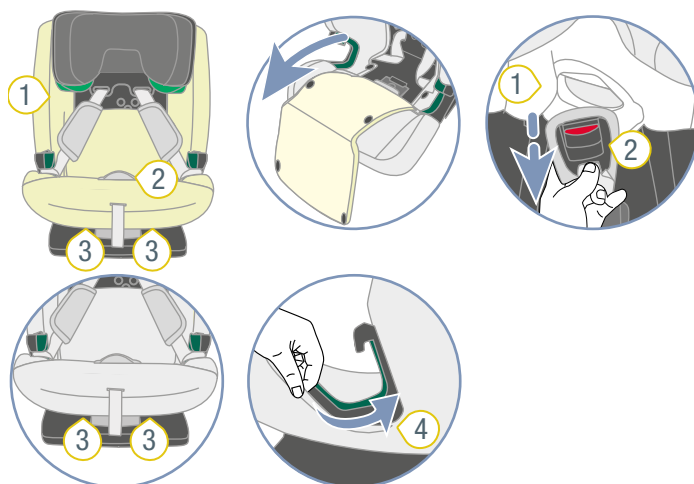
7.2.1 Fejtámla huzat levétele



- 1** Fejtámla **3** Hurkok
2 Nyomógombok **4** Huzat széle

1. Nyissa a két nyomógombot **2**.
2. Húzza ki a fejtámaszt **1** maximális mértékben.
3. Oldja a hurkokat **3**.
4. Hajtsa le a fejtámasz **1** huzatát.
5. Húzza ki felfelé a huzat szélét **4**.

7.2.2 Ülés huzat levétele



- 1** Huzat **3** Elülső hurok
2 Övzár **4** Huzat oldalsó széle

1. Húzza előre a huzatot **1**.

TIP A huzat **1** rögzítése patentgombokkal történik.

2. Válassza le a huzatot 1 a hevederzáról 2.
3. Oldja az elülső hurkokat 3.
4. Oldja a huzat oldalsó széleit 4.
5. Húzza le felfelé a huzatot 1.

7.2.3 Huzat tisztítása

ⓘ A következő huzatok levehetőek és mosógépben moshatók:

- ▶ a fejtámla huzata.
- ▶ az ülés huzata.
- ▶ A hevederzár huzata.
- ▶ A SecureGuard huzata.

- ▶ Vegye figyelembe a huzat mosási címkéjén lévő tudnivalókat.
- ▶ Mossa ki a huzatot 30 °C-on enyhe mosószerrel a mosógép kímélő programjával.
- ▶ A vállpárnák levehetőek és langyos szappanos vízben moshatók.
- ▶ A műanyagrészek és az övek szappanlúggal moshatók.
- ▶ Ne használjon erős tisztítószer (például oldószert).

7.2.4 A huzat felhelyezése

⚠ FIGYELMEZTETÉS

Hiányzó ülészuzat miatti sérülésveszély

Az ülészuzat a gyermekülés szerves biztonsági eleme. Ha az ülészuzatot nem használja, az súlyos, vagy akár halálos sérüléseket okozhat.

- ▶ Soha ne használja a gyermekülést megfelelő ülészuzat nélkül.
- ▶ Kizárólag eredeti BRITAX RÖMER póthuzatokat használjon.
- ▶ Póthuzatokat a szakkereskedőnél kaphatók.

- ▶ A huzat visszahelyezéséhez fordított lépéssorrendben járjon el.

⚠ FIGYELMEZTETÉS

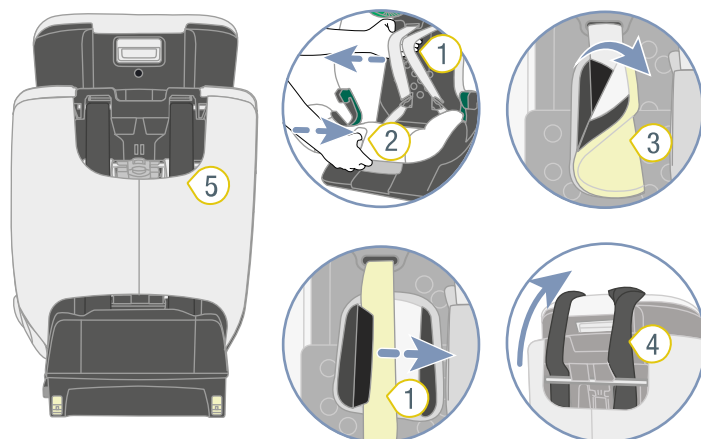
Sérülésveszély az elfordított övek miatt

Az elfordított övek csökkentik a védelmi funkciót.

- ▶ Gondoskodjon arról, hogy az övek ne legyenek elfordítva.
- ▶ Gondoskodjon arról, hogy az övek megfelelően legyenek a huzat övhasítékaiban.

7.3 Vállpárna

7.3.1 A vállpárnák levétele

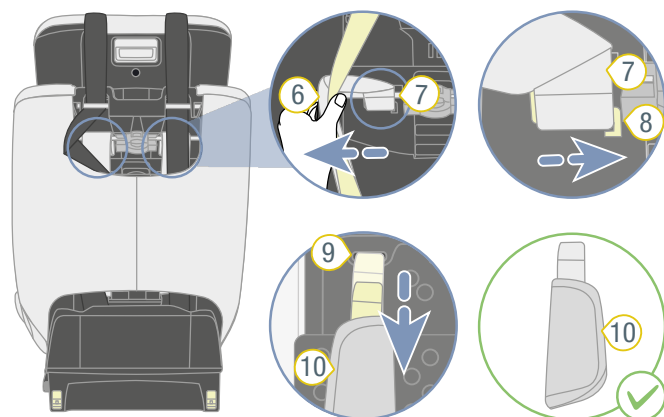


- 1 Vállhevederek
- 2 Állítógomb
- 3 Vállpárnák
- 4 TopTether
- 5 Zseb

1. Oldja a gyerekülést (lásd "Gyerekülés oldása A (76-105 cm)", a köv. oldalon: 10).
2. A heveder kilazításához nyomja meg az állítógombot 2 és ezzel egyidejűleg húzza mindkét vállhevedert 1 előre.

ⓘ A vállpárnák **nincsenek** összekötve a vállhevederekkel. Ha a vállpárnáknál húzza meg, a heveder **nem** lazul ki. Kizárólag a vállhevedereket húzza meg.

3. Nyissa ki a két vállpárnát 3.
4. Vesse át előre a TopTether-t 4 az ülésen.
5. Akassza ki fent a zsebet 5.



- 6 Vállheveder
- 7 Övhurok
- 8 Műanyag bordák
- 9 Övhasíték
- 10 Vállpárnák

6. Húzza ki kissé a vállhevedert 6 annyira, hogy a vállpárna 10 alatta levő övhurkot 7 lássa.
7. Akassza ki a övhurkokat 7 a műanyag bordákból 8.
8. Húzza ki a vállpárnákat 10 előre az övhasítékokból 9.

7.3.2 A vállpárnák behelyezése

▲ FIGYELMEZTETÉS

Sérülésveszély a vállpárnák hiánya miatt

A vállpárnák a gyermekülés szerves biztonsági elemei. Ha a vállpárnákat nem használja, az súlyos, vagy akár halálos sérüléseket okozhat.

- ▶ Soha ne használja a gyermekülést megfelelő vállpárnák nélkül.
- ▶ Kizárólag eredeti BRITAX RÖMER vállpárnákat használjon.

-
- ▶ A vállpárnák visszahelyezéséhez fordított lépéssorrendben járjon el.

▲ FIGYELMEZTETÉS

Sérülésveszély az elfordított vállpárnák miatt

Az elfordított övek csökkentik a védelmi funkciót.

- ▶ Győződjön meg arról, hogy a vállpárnák és az övek nincsenek-e elfordítva vagy összecserélve.
- ▶ Gondoskodjon arról, hogy a vállhevederek a vállpárnákban a fekete takaróperem alatt legyenek.

7.4 Probléma elhárítása

Övzár

Az övzár a gyermekülés szerves része, és a gyermek biztonsága szempontjából fontos funkciókat tölt be. Gondoskodjon arról, hogy az övzár kifogástalanul működjön.

Lehetséges problémák:

- A piros kioldógomb megnyomása után a csatnyelvek csak lassan nyomódnak ki.
- A csatnyelvek nem rögzülnek.
- A csatnyelvek rögzülnek, de nem hallhatóan.
- A csatnyelvek csak nehezen nyomhatók az övzárba.
- Az övzár kinyitásához nagy erőre van szükség.

Megoldás:

- ▶ Tisztítsa meg az övzárat (lásd "Az övzár tisztítása", a köv. oldalon: 23).

ISOFIX csatlakozás

Az ISOFIX csatlakozás a gyermekülés szerves része, és a gyermekülés biztonsága szempontjából fontos funkciókat tölt be. Gondoskodjon arról, hogy az ISOFIX csatlakozás kifogástalanul működjön.

Lehetséges probléma:

- Az ISOFIX rögzítőkarok nem köthetők össze a jármű ISOFIX tartókengyeleivel.

Megoldás:

- ▶ Tisztítsa meg a jármű ISOFIX tartókengyeleit.

8 Tárolás és ártalmatlanítás


8.1 Tárolás

Ha hosszabb ideig nem használja a terméket, kérjük, vegye figyelembe az alábbi információkat.

- ▶ A terméket biztonságos és száraz helyen tárolja.
- ▶ A 20 és 25 °C közötti tárolási hőmérsékletet tartsa be.
- ▶ Ne helyezzen nehéz tárgyakat a termékre.
- ▶ Ne tárolja a terméket hőforrások mellett vagy közvetlen napfénynek kitéve.
- ▶ Védje a terméket a nedvességtől, folyadékoktól, portól és sóködtől.

8.2 Ártalmatlanítás

- ▶ A terméket ne szerelje szét.
- ▶ Akadályozza meg harmadik személy számára a hibás termék használatát.

 Vágja át a vállhevedert.
Távolítsa el az engedélyező címkét.

- ▶ Kérjük, tartsa be az Ön országában hatályos hulladékkezelési előírásokat.

9 Kapcsolat

Bármilyen kérdés esetén forduljon hozzánk:

BRITAX RÖMER Child Safety EMEA

www.britax-roemer.com

contact@britax.com

BRITAX RÖMER Kindersicherheit GmbH

Theodor-Heuss-Straße 9

89340 Leipheim

Németország